



รายงานเฝ้าระวังการตั้งครรภ์ แม่วัยรุ่น พ.ศ. 2563

TEENAGE PREGNANCY SURVEILLANCE REPORT,
THAILAND 2020



รายงานเฝ้าระวังการตั้งครรภ์แม่วัยรุ่น พ.ศ. 2563

Teenage Pregnancy Surveillance Report, 2020

ที่ปรึกษา	นายแพทย์ประยุทธ์ สานุกุล นายแพทย์มนัส งามเกียรติศักดิ์	นายแพทย์ประวิช ชวลาศัย นายสมสุข โสภานิตย์
บรรณาธิการ	นางปิยะรัตน์ เอี่ยมคง	นายธัชชันท พันตรา
จัดทำต้นฉบับ	นางสาวกมลชนก คชฤทธิ์ นางสาวนุชนาฏ ชิตตะคุ	นางสาวพิมพ์ภิกา ยะคำป้อ
ผลิตและเผยแพร่	สำนักอนามัยการเจริญพันธุ์ กรมอนามัย กระทรวงสาธารณสุข ถนนติวานนท์ อำเภอเมือง จังหวัดนนทบุรี 11000	

บทสรุปสำหรับผู้บริหาร

การเฝ้าระวังการตั้งครรภ์แม่วัยรุ่นในประเทศไทย พ.ศ. 2563 เป็นการศึกษาแบบภาคตัดขวาง (Cross Sectional Study) โดยมีวัตถุประสงค์เพื่อศึกษาสถานการณ์การตั้งครรภ์ในวัยรุ่น อธิบายลักษณะพื้นฐานของแม่วัยรุ่นทางด้านสังคมและผู้เกี่ยวข้อง สาเหตุ ปัจจัยที่เกี่ยวข้องและผลกระทบของการตั้งครรภ์ในวัยรุ่น กลุ่มเป้าหมาย คือ หญิงสัญชาติไทยที่มารับบริการตรวจหลังคลอด ตั้งแต่ 1 เดือน แต่ไม่เกิน 1 ปี ในโรงพยาบาลทั้งในและนอกสังกัดกระทรวงสาธารณสุข ที่อายุเมื่อคลอดต่ำกว่า 20 ปี ใน 34 จังหวัด 105 สถานบริการ ในช่วงเดือนเมษายน – พฤษภาคม 2563 พบว่า

แม่วัยรุ่นที่มารับบริการตรวจหลังคลอดทั้งหมดที่ยินยอมตอบแบบสอบถามโดยสมัครใจ จำนวน 1,078 ราย มีอายุเฉลี่ย 17 ปี ส่วนใหญ่นับถือศาสนาพุทธ ร้อยละ 83.3 และมีสถานภาพสมรสคู่ ร้อยละ 92.6 โดยอยู่กินด้วยกันแบบไม่ได้จดทะเบียนสมรส ร้อยละ 98.6

สถานะการศึกษาและอาชีพของแม่วัยรุ่น พบว่า ก่อนตั้งครรภ์มีสถานะเป็นนักเรียน นักศึกษา ร้อยละ 33.3 ในขณะที่ตั้งครรภ์ โดยแม่วัยรุ่นที่เรียนในระบบการศึกษา ขณะตั้งครรภ์ต้องหยุดเรียนหรือลาออก ร้อยละ 45.8 และหลังจากคลอดบุตร ส่วนใหญ่อยู่บ้านเพื่อเลี้ยงดูบุตร ร้อยละ 48.6 และกลับมาเรียนในสถานศึกษาเดิมเพียง ร้อยละ 29.3 ส่วนแม่วัยรุ่นกลุ่มที่ก่อนตั้งครรภ์ไม่ได้อยู่ในระหว่างการศึกษานั้นพบว่าส่วนใหญ่ไม่ได้ประกอบอาชีพใด ๆ มากที่สุด ร้อยละ 55.1 รองลงมาคือ รับจ้างรายวัน ร้อยละ 23.0 ซึ่งหลังจากตั้งครรภ์แม่วัยรุ่นไม่ได้ประกอบอาชีพใด ๆ เพิ่มขึ้นเป็น ร้อยละ 69.9 แม่วัยรุ่นไม่มีรายได้ ร้อยละ 39.2 สำหรับกลุ่มที่มีรายได้นั้นมีรายได้จากสามีหรือเพื่อนชาย ร้อยละ 53.4

สัมพันธภาพในครอบครัวของแม่วัยรุ่น พบว่า ส่วนใหญ่มีความรู้สึกครอบครัวอบอุ่น ร้อยละ 90.2 โดยมีบิดาและมารดาอยู่ร่วมกัน ร้อยละ 69.9 ส่วนสามีหรือเพื่อนชายของแม่วัยรุ่น ปัจจุบันยังใช้ชีวิตร่วมกัน ร้อยละ 97.3 โดยสามีหรือเพื่อนชายเป็นเยาวชนวัยรุ่นอายุต่ำกว่า 25 ปี ร้อยละ 85.6 โดยปัจจุบันยังคงดื่มเครื่องดื่มแอลกอฮอล์และสูบบุหรี่อยู่ ร้อยละ 35.4 และ 39.0 ตามลำดับ ส่วนแม่วัยรุ่นเอง พบว่าส่วนใหญ่ไม่เคยดื่มเครื่องดื่มแอลกอฮอล์และไม่เคยสูบบุหรี่ ร้อยละ 83.6 และ 96.6 ตามลำดับ แม่วัยรุ่นมีเพื่อนรุ่นราวคราวเดียวกันที่มีประวัติการตั้งครรภ์เมื่ออายุน้อยกว่า 20 ปี สูงถึงร้อยละ 62.5 และบุคคลที่แม่วัยรุ่นปรึกษาเมื่อทราบที่ตั้งครรภ์ คือบิดามารดาของตนเอง ร้อยละ 69.5 รองลงมาคือ ปรึกษาสามีหรือเพื่อนชาย ร้อยละ 51.3 สำหรับบุคคลที่ให้การดูแลในขณะที่แม่วัยรุ่นตั้งครรภ์เป็นสามีหรือเพื่อนชาย ร้อยละ 66.8 และบิดามารดาของตนเอง ร้อยละ 65.2

แม่วัยรุ่น ร้อยละ 58.5 ไม่ตั้งใจตั้งครรภ์ครั้งนี้ และเมื่อพิจารณาตามอายุ สถานะการศึกษา และศาสนา พบว่าแม่วัยรุ่นในทุกกลุ่มอายุส่วนใหญ่ไม่ตั้งใจตั้งครรภ์โดยยังมีอายุน้อยยิ่งมากขึ้น สัดส่วนตั้งใจตั้งครรภ์มากขึ้น ส่วนแม่วัยรุ่นที่เป็นนักเรียน นักศึกษา ส่วนใหญ่ร้อยละ 80.2 ไม่ได้ตั้งใจตั้งครรภ์สูงกว่า เมื่อเทียบกลับกลุ่มที่ไม่ใช่ นักเรียนนักศึกษา และไม่ได้ตั้งใจตั้งครรภ์ ส่วนในด้านการนับถือศาสนา พบว่า แม่วัยรุ่นที่นับถือศาสนาคริสต์และศาสนาอิสลามมีความตั้งใจในการตั้งครรภ์ร้อยละ 70.0 และ 52.7 ตามลำดับ สำหรับการคุมกำเนิดก่อนการตั้งครรภ์ แม่วัยรุ่นที่ไม่ตั้งใจตั้งครรภ์ไม่มีการคุมกำเนิด ร้อยละ 45.2 สาเหตุส่วนใหญ่มาจากการมีเพศสัมพันธ์โดยไม่ได้ตั้งใจ ร้อยละ 50.2 และไม่รู้จักวิธีคุมกำเนิด ร้อยละ 30.8 ส่วนแม่วัยรุ่นที่คุมกำเนิดเป็นการคุมกำเนิดด้วยวิธีชั่วคราว ร้อยละ 96.8 ส่วนยาฝังคุมกำเนิด มีเพียง ร้อยละ 2.4 สำหรับการตั้งครรภ์ครั้งนี้ แม่วัยรุ่นฝากครรภ์ครั้งแรกเมื่ออายุครรภ์เฉลี่ย 16 สัปดาห์ ซึ่งการตั้งครรภ์ครั้งนี้เป็นการตั้งครรภ์ซ้ำ ร้อยละ 12.2 โดยแม่วัยรุ่นมีอายุเฉลี่ยเมื่อตั้งครรภ์ครั้งแรก 17 ปี

แม่วัยรุ่นที่มารับบริการหลังคลอด พบว่าก่อนตั้งครรภ์และหลังครรถ์อาศัยอยู่กับบิดามารดามากที่สุด ร้อยละ 55.6 และ ร้อยละ 43.7 ตามลำดับ โดยหลังจากคลอดบุตร แม่วัยรุ่นเป็นผู้ดูแลหลักในการเลี้ยงดูบุตร ร้อยละ 81.9 โดยมีบิดามารดาของแม่วัยรุ่นเองเป็นผู้ช่วยดูแลบุตร ร้อยละ 58.1 รองลงมาเป็นสามีหรือเพื่อนชาย ร้อยละ 47.4

แม่วัยรุ่นหลังคลอดมีการคุมกำเนิด ร้อยละ 93.4 โดยส่วนใหญ่ฝังยาคุมกำเนิด ร้อยละ 55.2 และยาฉีดคุมกำเนิด ร้อยละ 29.2 ส่วนในกลุ่มที่ตัดสินใจไม่คุมกำเนิด เหตุผลเนื่องจากแยกทางกับสามีหรือเพื่อนชาย ร้อยละ 32.3 รองลงมาคือกังวลเรื่องผลข้างเคียงของวิธีการคุมกำเนิด และต้องการมีบุตร ซึ่งมีสัดส่วนเท่ากันคือ ร้อยละ 19.7 ข้อมูลการคลอดและสุขภาพของทารก อายุครรภ์ขณะคลอด 37 สัปดาห์ขึ้นไป ร้อยละ 95.5 โดยคลอดปกติทางช่องคลอด ร้อยละ 81.6 น้ำหนักทารกแรกเกิดมากกว่า 2,500 กรัม ร้อยละ 88.8

จากข้อมูลดังกล่าวชี้ให้เห็นว่าปัญหาการตั้งครรภ์ในวัยรุ่นยังคงมีความสำคัญที่ทุกฝ่ายควรมีมาตรการดำเนินงานในเชิงรุกเข้าไปในระดับพื้นที่อย่างต่อเนื่อง ไม่ว่าจะเป็นการเร่งรัดผลักดันการดำเนินงานของสถานศึกษาทุกแห่งในการดำเนินการดูแลช่วยเหลือวัยรุ่นที่ตั้งครรภ์หรือแม่วัยรุ่นให้ได้รับการศึกษาอย่างต่อเนื่อง ไม่ต้องออกจากระบบการศึกษา รวมถึงการเผยแพร่ข้อมูลเกี่ยวกับแนวทางการดำเนินงานภายใต้พระราชบัญญัติการป้องกันและแก้ไขปัญหาการตั้งครรภ์ในวัยรุ่น พ.ศ. 2559 ไปยังสถานศึกษาทุกแห่ง ตลอดจนสถานบริการควรมีการปรับปรุงรูปแบบการให้บริการให้คำปรึกษาหรือการให้บริการคุมกำเนิดแก่วัยรุ่นอย่างเหมาะสม เช่น การใช้เทคโนโลยีด้านการนัดหมายบริการ หรือการให้คำปรึกษาออนไลน์ เป็นต้น รวมทั้งควรมีระบบกำกับติดตามสถานการณ์เพื่อให้สามารถกำหนดนโยบาย วางแผนการติดตามประเมินผลการดำเนินงาน เพื่อลดปัญหาดังกล่าวในอนาคต

คำนำ

กรมอนามัย โดยสำนักอนามัยการเจริญพันธุ์ ได้ตระหนักถึงปัญหาการตั้งครรภ์ในวัยรุ่นที่ส่งผลกระทบต่อในหลาย ๆ มิติ จึงได้ดำเนินการพัฒนาระบบเฝ้าระวังการตั้งครรภ์แม่วัยรุ่นขึ้น เพื่อศึกษาสถานการณ์การตั้งครรภ์ในวัยรุ่น ลักษณะพื้นฐานของแม่วัยรุ่นทางด้านสังคมและผู้ที่เกี่ยวข้อง สาเหตุ ปัจจัยที่เกี่ยวข้องและผลกระทบของการตั้งครรภ์ในวัยรุ่น เพื่อนำผลการศึกษามาใช้กำหนดมาตรการในการลดอุบัติการณ์และกำหนดนโยบายในการดำเนินงานแก้ไขปัญหาต่อไป โดยดำเนินการเก็บข้อมูลในหญิงสัญชาติไทยที่มารับบริการตรวจหลังคลอด ตั้งแต่ 1 เดือน จนถึงไม่เกิน 1 ปี ในโรงพยาบาลทั้งในและนอกสังกัดกระทรวงสาธารณสุข ที่อายุเมื่อคลอดต่ำกว่า 20 ปี ที่ให้ความยินยอมในการตอบแบบสอบถามในพื้นที่เฝ้าระวังฯ จำนวน 34 จังหวัด

รายงานการเฝ้าระวังการตั้งครรภ์แม่วัยรุ่น พ.ศ. 2563 ฉบับนี้ ได้ดำเนินการวิเคราะห์และนำเสนอข้อมูลเพื่อศึกษาสถานการณ์การตั้งครรภ์ในวัยรุ่น อธิบายลักษณะพื้นฐานของแม่วัยรุ่นทางด้านสังคมและผู้ที่เกี่ยวข้อง สาเหตุ ปัจจัยที่เกี่ยวข้อง และผลกระทบของการตั้งครรภ์ในวัยรุ่น ซึ่งสำเร็จลุล่วงด้วยดีจากการทำงานอย่างเข้มแข็งของเครือข่ายเฝ้าระวังการตั้งครรภ์แม่วัยรุ่นฯ ซึ่งประกอบด้วย ศูนย์อนามัยที่ 1 - 12 โรงพยาบาลส่งเสริมสุขภาพสำนักงานสาธารณสุขจังหวัด โรงพยาบาลศูนย์ โรงพยาบาลทั่วไป โรงพยาบาลชุมชน โรงพยาบาลนอกสังกัดกระทรวงสาธารณสุขและโรงพยาบาลเอกชน ทั้งหมดที่เข้าร่วม 34 จังหวัด

กรมอนามัย โดยสำนักอนามัยการเจริญพันธุ์ ขอขอบคุณเจ้าหน้าที่ทุกท่านที่มีส่วนร่วมในการเก็บและบันทึกข้อมูลเฝ้าระวังการตั้งครรภ์แม่วัยรุ่นฯ และหวังว่ารายงานการเฝ้าระวังการตั้งครรภ์แม่วัยรุ่น พ.ศ. 2563 ฉบับนี้จะเป็นประโยชน์ต่อการนำข้อมูลข่าวสารของการตั้งครรภ์แม่วัยรุ่นไปใช้ในการพัฒนางานสาธารณสุข การวางแผนการติดตามการดำเนินงานและแก้ไขปัญหาสาธารณสุข หากมีข้อเสนอแนะหรือข้อสังเกตที่จะเป็นประโยชน์ กรุณาแจ้งกลุ่มบริหารยุทธศาสตร์ สำนักอนามัยการเจริญพันธุ์ กรมอนามัย กระทรวงสาธารณสุข ทราบด้วยจะเป็นพระคุณยิ่ง คณะผู้จัดทำยินดีน้อมรับฟังคำแนะนำและข้อเสนอแนะจากท่านเพื่อการปรับปรุงให้ดียิ่งขึ้นต่อไป

สำนักอนามัยการเจริญพันธุ์

กรมอนามัย

สารบัญ

หน้า

บททสรุปลำหรับผู้บริหาร	4
คำนำ	6
ส่วนที่ 1	10
รายงานเฝ้าระวังการตั้งครรภ์แม่วัยรุ่น พ.ศ. 2563	10
บทนำ	11
วัตถุประสงค์	12
นิยามการเฝ้าระวัง	12
ประชากรเฝ้าระวัง.....	12
พื้นที่เฝ้าระวัง.....	13
ระยะเวลาดำเนินการเฝ้าระวัง	13
เครื่องมือที่ใช้ในการเก็บข้อมูล.....	13
ส่วนที่ 2.....	14
ผลการเฝ้าระวังการตั้งครรภ์แม่วัยรุ่น พ.ศ. 2563.....	14
1. ข้อมูลทั่วไปของแม่วัยรุ่น	15
1.1 สถานะการศึกษาและอาชีพของแม่วัยรุ่น.....	18
2. ข้อมูลพื้นฐานกับครอบครัวและบุคคลที่เกี่ยวข้อง.....	22
2.1 บุคคลที่แม่วัยรุ่นพักอาศัยอยู่ด้วยและสัมพันธภาพในครอบครัวของแม่วัยรุ่น	22
2.2 บุคคลใกล้ชิดของแม่วัยรุ่นที่มีประวัติการตั้งครรภ์.....	23
2.3 ข้อมูลทั่วไปของสามีหรือเพื่อนชายของแม่วัยรุ่น.....	24
2.5 บุคคลที่ปรึกษา และผู้ให้การดูแลการตั้งครรภ์ครั้งนี้.....	26
3. ข้อมูลการตั้งครรภ์ และการดำเนินชีวิตหลังคลอดของแม่วัยรุ่นที่มารับบริการตรวจหลังคลอด	27
3.1 ประวัติการตั้งครรภ์.....	27
3.2 การดำเนินชีวิตหลังคลอด.....	33
3.3 ข้อมูลสุขภาพของมารดาและทารก	34
3.4 การคุมกำเนิดและความมั่นใจในการเลี้ยงดูบุตร.....	36
สรุปผล อภิปรายผลและข้อเสนอแนะ.....	38
เอกสารอ้างอิง.....	43
ส่วนที่ 3.....	44
ภาคผนวก.....	44
แบบสอบถาม.....	45

สารบัญตาราง

หน้า

ตาราง 1	ข้อมูลทั่วไปของแม่วัยรุ่นที่มารับบริการตรวจหลังคลอด พ.ศ. 2563.....	15
ตาราง 2	สถานะการศึกษาและอาชีพก่อนตั้งครรภ์ พ.ศ. 2563	18
ตาราง 3	สถานะการศึกษาในขณะตั้งครรภ์และหลังคลอดของแม่วัยรุ่นที่ก่อนตั้งครรภ์เป็นนักเรียนหรือนักศึกษา จำแนกตามระบบการศึกษา พ.ศ. 2563	19
ตาราง 4	อาชีพของแม่วัยรุ่นในกลุ่มที่ไม่ได้เรียนก่อนการตั้งครรภ์และขณะตั้งครรภ์ พ.ศ. 2563.....	21
ตาราง 5	บุคคลที่แม่วัยรุ่นพักอาศัยด้วยในช่วงก่อนตั้งครรภ์และหลังคลอด พ.ศ. 2563	22
ตาราง 6	สัมพันธภาพในครอบครัวของแม่วัยรุ่น พ.ศ. 2563.....	22
ตาราง 7	บุคคลใกล้ชิดของแม่วัยรุ่นที่มีประวัติการตั้งครรภ์เมื่ออายุน้อยกว่า 20 ปี พ.ศ. 2563.....	23
ตาราง 8	ข้อมูลทั่วไปของสามีหรือเพื่อนชายของแม่วัยรุ่น พ.ศ. 2563	24
ตาราง 9	ประวัติการดื่มเครื่องดื่มแอลกอฮอล์และการสูบบุหรี่ ของแม่วัยรุ่นก่อนการตั้งครรภ์และสามีหรือ เพื่อนชาย พ.ศ. 2563	25
ตาราง 10	บุคคลที่ปรึกษา และผู้ให้การดูแลในการตั้งครรภ์ครั้งนี้ของแม่วัยรุ่น พ.ศ. 2563.....	26
ตาราง 11	ความตั้งใจในการตั้งครรภ์ของแม่วัยรุ่น พ.ศ. 2563	27
ตาราง 12	ความตั้งใจในการตั้งครรภ์ของแม่วัยรุ่น จำแนกตามอายุ สถานะการศึกษา และศาสนา พ.ศ. 2563	28
ตาราง 13	การคุมกำเนิดก่อนตั้งครรภ์ของแม่วัยรุ่นที่ไม่ตั้งใจตั้งครรภ์ พ.ศ. 2563	29
ตาราง 14	ข้อมูลการตั้งครรภ์และการฝากครรภ์ พ.ศ. 2563	31
ตาราง 15	ผู้ที่เป็นหลักในการเลี้ยงดูบุตรหลังคลอดของแม่วัยรุ่น พ.ศ. 2563	33
ตาราง 16	ผู้ช่วยดูแลบุตรหลังคลอดของแม่วัยรุ่นที่เลี้ยงดูบุตรด้วยตนเอง พ.ศ. 2563.....	33
ตาราง 17	ข้อมูลสุขภาพของมารดาและทารก พ.ศ. 2563.....	34
ตาราง 18	การเลี้ยงลูกด้วยนมแม่อย่างเดียวยุของแม่วัยรุ่นหลังคลอด พ.ศ. 2563	35
ตาราง 19	การคุมกำเนิดของแม่วัยรุ่นหลังคลอด พ.ศ. 2563	36
ตาราง 20	ความมั่นใจและความสามารถในการเลี้ยงดูบุตรของแม่วัยรุ่นหลังคลอดที่เลี้ยงดูบุตรด้วยตนเอง พ.ศ. 2563.....	37

สารบัญรูปภาพ

หน้า

รูป 1 แม่วัยรุ่นที่มารับบริการตรวจหลังคลอดจำแนกตามกลุ่มอายุ พ.ศ. 2559 - 2563	17
รูป 2 สถานะการศึกษาก่อนตั้งครรภ์ พ.ศ. 2559 - 2563	18
รูป 3 สถานะการศึกษาขณะตั้งครรภ์ของแม่วัยรุ่นที่ก่อนตั้งครรภ์เป็นนักเรียนหรือนักศึกษาในระบบการศึกษาปกติ พ.ศ. 2559 - 2563	20
รูป 4 ความตั้งใจในการตั้งครรภ์ของแม่วัยรุ่น พ.ศ. 2559 - 2563	28
รูป 5 การคุมกำเนิดก่อนตั้งครรภ์ของแม่วัยรุ่นที่ไม่ตั้งใจตั้งครรภ์ พ.ศ. 2559 - 2563.....	30
รูป 6 การคุมกำเนิดก่อนตั้งครรภ์ของแม่วัยรุ่นที่มตั้งใจตั้งครรภ์ พ.ศ. 2559 - 2563.....	30
รูป 7 สาเหตุที่ไม่คุมกำเนิดก่อนตั้งครรภ์ของแม่วัยรุ่นที่ไม่ตั้งใจตั้งครรภ์ พ.ศ. 2559 - 2563.....	31
รูป 8 น้ำหนักทารกแรกเกิดต่ำกว่าเกณฑ์ 2,500 กรัม พ.ศ. 2559 - 2563	34

ส่วนที่ 1

รายงานผลการสำรวจการตั้งครรภ์แม่วัยรุ่น พ.ศ. 2563

คู่มือการเก็บข้อมูล
การเฝ้าระวังการตั้งครรภ์แม่วัยรุ่น ณ จุดตรวจหลังคลอดหรือมารับบริการหลังคลอด
(พ.ศ. 2563)

Teenage Pregnancy Surveillance

บทนำ

“วัยรุ่น” หมายถึงกลุ่มอายุ 10 - 19 ปี ซึ่งเป็นวัยที่มีสุขภาพดีกว่าวัยอื่น ๆ อย่างไรก็ตาม วัยรุ่นจำนวนหนึ่ง กลับต้องเสียชีวิตก่อนวัยอันควรซึ่งมีสาเหตุมาจากอุบัติเหตุ การฆ่าตัวตาย ความรุนแรง รวมถึงภาวะแทรกซ้อน ที่เกี่ยวกับการตั้งครรภ์ เป็นอีกปัญหาหนึ่งที่เกิดขึ้นกับสตรีวัยรุ่น ซึ่งประเทศต่าง ๆ ให้ความสนใจเป็นอย่างมากและ พยายามหาวิธีแก้ไขการตั้งครรภ์ที่ไม่ตั้งใจ (Unintended pregnancy)⁽¹⁾ ซึ่งในปัจจุบันการตั้งครรภ์ในสตรีวัยรุ่น มีแนวโน้มเพิ่มสูงขึ้น⁽²⁾

สถานการณ์การตั้งครรภ์ในวัยรุ่นเป็นเรื่องที่ทั่วโลกให้ความสำคัญและตื่นตัวที่จะหามาตรการป้องกันและ แก้ไขการวัดอัตราการตั้งครรภ์ในวัยรุ่น ซึ่งรวมถึงการตั้งครรภ์ที่สิ้นสุดลงการคลอดมีชีพ (Live birth) การคลอดไร้ชีพ (Stillbirth) การทำแท้ง (Induced abortion) และการแท้งเอง (Miscarriage) เป็นไปได้ยากในทาง ปฏิบัติในหลายประเทศ องค์การระหว่างประเทศ เช่น องค์การสหประชาชาติ และองค์การอนามัยโลก จึงได้ใช้อัตรา คลอดในวัยรุ่นอายุ 15 - 19 ปี (Adolescent Birth Rate) ในการติดตามสถานการณ์การตั้งครรภ์ในวัยรุ่นแทนอัตรา การตั้งครรภ์⁽³⁾ ข้อมูลล่าสุดจาก World Health Statistics 2018 องค์การสหประชาชาติได้ทำการรวบรวมและบันทึก ข้อมูลอัตราการคลอดในวัยรุ่น 15 - 19 ปี ระหว่างปี พ.ศ. 2555 - 2559 โดยประเทศไทยเฉลี่ยอยู่ที่ 51.0 คนต่อ ประชากรหญิงอายุ 15 - 19 ปี 1,000 คน อย่างไรก็ตามอัตราการคลอดในวัยรุ่นอายุ 15 - 19 ปี มีความแตกต่างกัน อย่างมากในแต่ละภูมิภาคของโลก โดยทวีปแอฟริกามีอัตราเฉลี่ยสูงถึง 99.1 คนต่อประชากรหญิงอายุ 15 - 19 ปี 1,000 คน ในขณะที่ทวีปยุโรปมีค่าเฉลี่ยต่ำเพียง 16.6 คนต่อประชากรหญิงอายุ 15 - 19 ปี 1,000 คน เท่านั้น และ ในภูมิภาคเอเชียตะวันออกเฉียงใต้มีอัตรา 33 ต่อประชากรหญิงอายุเดียวกัน 1,000 คน⁽⁴⁾

ในขณะที่ภาพรวมการเกิดของประเทศไทยมีแนวโน้มลดลง แต่การคลอดที่เกิดจากผู้หญิงอายุน้อยกว่า 20 ปี กลับเพิ่มขึ้น⁽⁵⁾ จากรายงานสถิติสาธารณสุขไทยประจำปีพบว่า อัตราการคลอดของมารดาอายุ 15 - 19 ปี ณ พ.ศ. 2543 เท่ากับ 31.1 คนต่อประชากรหญิงอายุเดียวกัน 1,000 คน และเพิ่มขึ้นสูงถึง 53.8 คน ในปี พ.ศ. 2555⁽²⁾ เมื่อเปรียบเทียบตัวเลขการคลอดของวัยรุ่นในกลุ่มประเทศใกล้เคียง นับว่าน่าตกใจ ที่ประเทศไทย มีอัตราการคลอด ของวัยรุ่นหญิงอายุ 15 - 19 ปี อยู่ในระดับสูง ขณะที่ประเทศญี่ปุ่น เกาหลีใต้ จีน สิงคโปร์มีเพียง 1 - 9 คน ต่อประชากรหญิงอายุเดียวกัน 1,000 คน อัตราการคลอดในวัยรุ่นของประเทศไทยยังคงจัดอยู่ในกลุ่มประเทศ พัฒนาน้อย (Less developed regions) ใกล้เคียงกับประเทศอินโดนีเซีย ฟิลิปปินส์ กัมพูชา ติมอร์ และหลายประเทศในยุโรป นับว่าอัตราการคลอดในวัยรุ่นของไทยสูงกว่าของประเทศในภูมิภาคเอเชียและแปซิฟิกซึ่งมีค่าเฉลี่ยที่ 14 คน ต่อประชากรหญิงอายุเดียวกัน 1,000 คน⁽⁴⁾

การตั้งครรภ์ในวัยรุ่นเกิดจากปัจจัยที่มีความเกี่ยวข้องกันหลายอย่าง ไม่ว่าจะเป็นประเพณีวัฒนธรรม การเปลี่ยนแปลงทางด้านสังคม เศรษฐกิจ การเมือง ความยากจน การขาดโอกาสด้านการศึกษา การมีเพศสัมพันธ์ จากอิทธิพลของการใช้แอลกอฮอล์และสารเสพติด การไม่ได้รับข้อมูลเกี่ยวกับอนามัยการเจริญพันธุ์ การขาดความรู้ ความเข้าใจในการคุมกำเนิด การใช้วิธีการคุมกำเนิดที่ไม่ถูกต้อง แรงกดดันจากเพื่อนที่เคยมีเพศสัมพันธ์ มาก่อนการถูกล่วงละเมิดทางเพศรวมถึงการข่มขืน ถูกบังคับให้มีเพศสัมพันธ์ และความรุนแรงในครอบครัว ปัจจัย เหล่านี้มีความสัมพันธ์กัน ซึ่งก่อให้เกิดปัญหาที่สำคัญคือ การตั้งครรภ์ไม่พึงประสงค์ เพราะถ้าหากวัยรุ่นกลุ่มนี้

มีการตั้งครรถปัญหาที่พบตามมาคือ ต้องหยุดหรือออกจากการศึกษา ส่งผลกระทบให้ประเทศขาดบุคลากรที่มีคุณภาพ เกิดปัญหาบุตรที่ไม่ต้องการ และนำไปสู่การลักลอบทำแท้งมากขึ้น เสี่ยงต่อการติดเชื้อทางเพศสัมพันธ์ การติดเชื้อเอชไอวี เป็นภาระทางเศรษฐกิจ เรื่องค่ารักษาพยาบาลขณะตั้งครรถ การคลอดบุตร และการเลี้ยงดูบุตร เนื่องจากไม่มีงานทำ⁽³⁾ การตั้งครรถและการคลอดในวัยรุ่นส่งผลกระทบต่อทุกมิติของชีวิตเด็กและครอบครัว และยังส่งผลกระทบข้ามรุ่นสู่ลูก ที่เกิดมา (Intergenerational Impact) ซึ่งมีหลักฐานสนับสนุนว่าบุตรสาวของแม่วัยรุ่น มีโอกาสตั้งครรถและ กลายเป็นแม่วัยรุ่นสูงถึงร้อยละ 33 สำหรับบุตรสาวที่เกิดจากแม่อายุต่ำกว่า 18 ปี และร้อยละ 17 สำหรับบุตรสาวที่ เกิดจากแม่อายุ 18 – 19 ปี เปรียบเทียบกับกรณีบุตรสาวที่เกิดจากแม่อายุตั้งแต่ 20 ปีขึ้นไป มีโอกาสตั้งครรถและ กลายเป็นแม่วัยรุ่นเพียง ร้อยละ 11⁽⁶⁾

กรมอนามัย โดยสำนักอนามัยการเจริญพันธุ์ ตระหนักถึงปัญหาการตั้งครรถในวัยรุ่นที่ส่งผลกระทบ ในหลาย ๆ มิติ จึงได้ดำเนินการจัดตั้งระบบเฝ้าระวังการตั้งครรถแม่วัยรุ่นขึ้น เพื่อศึกษาสถานการณ์การตั้งครรถ ในวัยรุ่น ลักษณะพื้นฐานของแม่วัยรุ่นทางด้านสังคมและผู้ที่เกี่ยวข้อง สาเหตุ ปัจจัยที่เกี่ยวข้องและผลกระทบ ของการตั้งครรถในวัยรุ่น เพื่อนำผลการศึกษามาใช้กำหนดมาตรการในการลดอุบัติการณ์และกำหนดนโยบาย ในการดำเนินงานแก้ไขปัญหาต่อไป

วัตถุประสงค์

1. เพื่อศึกษาสถานการณ์การตั้งครรถในวัยรุ่น
2. เพื่ออธิบายลักษณะพื้นฐานของแม่วัยรุ่นทางด้านสังคมและผู้ที่เกี่ยวข้อง สาเหตุ ปัจจัยที่เกี่ยวข้องและ ผลกระทบของการตั้งครรถในวัยรุ่น

นิยามการเฝ้าระวัง

อาสาสมัคร หมายถึง หญิงที่มาใช้บริการตรวจหลังคลอด ตั้งแต่ 1 เดือน จนถึงไม่เกิน 1 ปี ในโรงพยาบาลทั้งใน และนอกสังกัดกระทรวงสาธารณสุข ที่อายุเมื่อคลอดต่ำกว่า 20 ปี และยินยอมโดยการสมัครใจเข้าร่วมโครงการ และตอบแบบสอบถาม

อายุเมื่อคลอดต่ำกว่า 20 ปี หมายถึง อายุเมื่อคลอดไม่เกิน 19 ปี 11 เดือน 29 วัน

สถานบริการสาธารณสุขในสังกัดกระทรวงสาธารณสุข หมายถึง โรงพยาบาลมหาราช โรงพยาบาลศูนย์ โรงพยาบาลทั่วไป โรงพยาบาลชุมชน และโรงพยาบาลส่งเสริมสุขภาพในสังกัดกรมอนามัย

สถานบริการสาธารณสุขนอกสังกัดกระทรวงสาธารณสุข หมายถึง โรงพยาบาลนอกเหนือจากโรงพยาบาล ในสังกัดกระทรวงสาธารณสุขที่กล่าวมา

เจ้าหน้าที่เก็บข้อมูล หมายถึง พยาบาลวิชาชีพ นักวิชาการสาธารณสุข หรือผู้รับผิดชอบงานหลังคลอด ที่ผ่านการอบรมการเก็บข้อมูลจากโครงการเฝ้าระวังการตั้งครรถแม่วัยรุ่น

ประชากรเฝ้าระวัง

การคัดเลือกอาสาสมัครเข้าร่วมโครงการ (Inclusion criteria)

หญิงที่มาใช้บริการตรวจหลังคลอด ในโรงพยาบาลทั้งในและนอกสังกัดกระทรวงสาธารณสุข ในเดือน เมษายน – พฤษภาคม (1 เมษายน – 31 พฤษภาคม) ที่อายุเมื่อคลอดต่ำกว่า 20 ปี และยินยอมโดยการสมัครใจ เข้าร่วมโครงการและตอบแบบสอบถาม และมารับบริการ ณ จุดตรวจหลังคลอด ตั้งแต่ 1 เดือน จนถึงไม่เกิน 1 ปี

การแยกอาสาสมัครออกจากโครงการ (Exclusion criteria)

1. สติไม่ดี
2. เป็นไข้หรือไม่สามารถสื่อสารได้

การให้เลิกจากการศึกษา (Discontinuation criteria)

อาสาสมัครที่เข้าร่วมโครงการและให้ความยินยอมในการตอบแบบสอบถามเรียบร้อยแล้ว ต่อมาภายหลังในระหว่างการดำเนินการเก็บข้อมูล หากอาสาสมัครคนใดที่มีความคับข้องใจ ลำบากใจที่จะตอบข้อมูลในแบบสอบถาม หรือมีความต้องการที่จะออกจากโครงการไม่ว่าด้วยกรณีใด ๆ ทั้งสิ้น อาสาสมัครสามารถออกจากโครงการได้ และจะไม่เกิดผลกระทบใด ๆ ทั้งสิ้นต่ออาสาสมัคร หรือหลังจากเสร็จสิ้นกระบวนการเก็บข้อมูลแล้ว อาสาสมัครมีความต้องการที่จะออกจากโครงการไม่ว่าด้วยกรณีใด ๆ ทั้งสิ้นอาสาสมัครสามารถแสดงความจำนงต่อผู้เก็บข้อมูล โดยผู้เก็บข้อมูลยินยอมให้อาสาสมัครออกจากโครงการและจะไม่ใช้ข้อมูลจากอาสาสมัครดังกล่าวในการวิเคราะห์และแปลผลแต่อย่างใด

พื้นที่เฝ้าระวัง

การเฝ้าระวังการตั้งครรภ์แม่วัยรุ่น เป็นการศึกษาแบบภาคตัดขวาง (Cross Sectional Study) โดยใช้วิธีการเลือกแบบเจาะจง (Purposive Sampling) และคัดเลือกจังหวัดที่สนใจเข้าร่วมโครงการ

ระยะเวลาดำเนินการเฝ้าระวัง

ดำเนินการเก็บข้อมูลในหญิงตั้งครรภ์ตามรายละเอียดการคัดเลือกอาสาสมัครเข้าร่วมโครงการที่มารับบริการฝากครรภ์ ในช่วงเดือนเมษายน – พฤษภาคม ของทุกปี (วันที่ 1 เมษายน – 31 พฤษภาคม)

เครื่องมือที่ใช้ในการเก็บข้อมูล ประกอบด้วย

1. แบบสอบถาม “โครงการเฝ้าระวังการตั้งครรภ์แม่วัยรุ่น”

แบบสอบถามที่ใช้ในการเก็บข้อมูลเฝ้าระวังการตั้งครรภ์แม่วัยรุ่น พัฒนาการรวบรวมข้อมูลจากหนังสือรายงานสถานการณ์แม่วัยรุ่น และข้อคำถามถึงสถานการณ์การตั้งครรภ์แม่วัยรุ่น และได้ทดลองใช้แบบสอบถามในโรงพยาบาลของรัฐ จำนวน 5 แห่ง และปรับปรุงแบบสอบถามให้สามารถใช้ได้ง่ายและผู้ตอบแบบสอบถามมีความเข้าใจในข้อคำถามมากขึ้น

แบบสอบถามประกอบด้วยข้อคำถาม 3 ส่วน และข้อมูลจากแฟ้มประวัติ 1 ส่วน คือ

ส่วนที่ 1 ข้อมูลของหน่วยงานและเจ้าหน้าที่เก็บข้อมูล

ส่วนที่ 2 ข้อมูลพื้นฐานของแม่วัยรุ่น บุคคลในครอบครัว ข้อมูลก่อนการตั้งครรภ์ การดูแลระหว่างตั้งครรภ์และคลอด

ส่วนที่ 3 ข้อมูลการคลอด และการดำเนินชีวิตหลังคลอด

2. โปรแกรมคอมพิวเตอร์ในการบันทึกข้อมูลเฝ้าระวังฯ รูปแบบ web databases

ส่วนที่ 2

ผลการเฝ้าระวังการตั้งครรภ์แม่วัยรุ่น พ.ศ. 2563

การเฝ้าระวังการตั้งครรภ์แม่วัยรุ่น พ.ศ. 2563

1. ข้อมูลทั่วไปของแม่วัยรุ่น

ในปี พ.ศ. 2563 สำนักอนามัยการเจริญพันธุ์ กรมอนามัย ได้ดำเนินการเก็บข้อมูลเฝ้าระวังการตั้งครรภ์แม่วัยรุ่นที่มารับบริการหลังคลอดในสถานบริการ จำนวน 105 แห่ง ใน 34 จังหวัด โดยแม่วัยรุ่นสัญชาติไทยที่มารับบริการตรวจหลังคลอดและยินยอมให้ข้อมูล จำนวนทั้งสิ้น 1,078 ราย ส่วนใหญ่อายุระหว่าง 15 - 19 ปี ร้อยละ 96.1 นับถือศาสนาพุทธ ร้อยละ 83.3 และมีสถานภาพสมรสคู่ ร้อยละ 92.6 โดยร้อยละ 98.6 ส่วนใหญ่ไม่ได้จดทะเบียนสมรส สำหรับรายได้ของแม่วัยรุ่น พบว่าส่วนใหญ่ไม่มีรายได้ ร้อยละ 39.2 รองลงมา มีรายได้ต่อเดือน 5,001 - 10,000 บาท ร้อยละ 22.3 โดยแหล่งที่มาของรายได้ คือ ได้รับจากสามีหรือแฟนชาย ร้อยละ 53.4 รองลงมา ได้แก่ รายได้จากการทำงานด้วยตนเองและจากพ่อแม่หรือผู้ปกครองของตนเอง ร้อยละ 34.8 และร้อยละ 25.7 ตามลำดับ (ตาราง 1)

ตาราง 1 ข้อมูลทั่วไปของแม่วัยรุ่นที่มารับบริการตรวจหลังคลอด พ.ศ. 2563

ข้อมูลทั่วไป	จำนวน	ร้อยละ
อายุ (ปี)	n = 1,078	
< 15	42	3.9
12	2	0.2
13	7	0.6
14	33	3.1
15 - 19	1,036	96.1
15	95	8.8
16	130	12.1
17	246	22.8
18	272	25.2
19	293	27.2
$\bar{X} \pm S.D.$	17. 37 \pm 1.45	
Min, Max	12, 19	
ศาสนา	จำนวน	ร้อยละ
	n = 1,077	
พุทธ	897	83.3
อิสลาม	170	15.8
คริสต์	10	0.9

ตาราง 1 อายุของแม่วัยรุ่นที่มารับบริการตรวจหลังคลอด พ.ศ. 2563 (ต่อ)

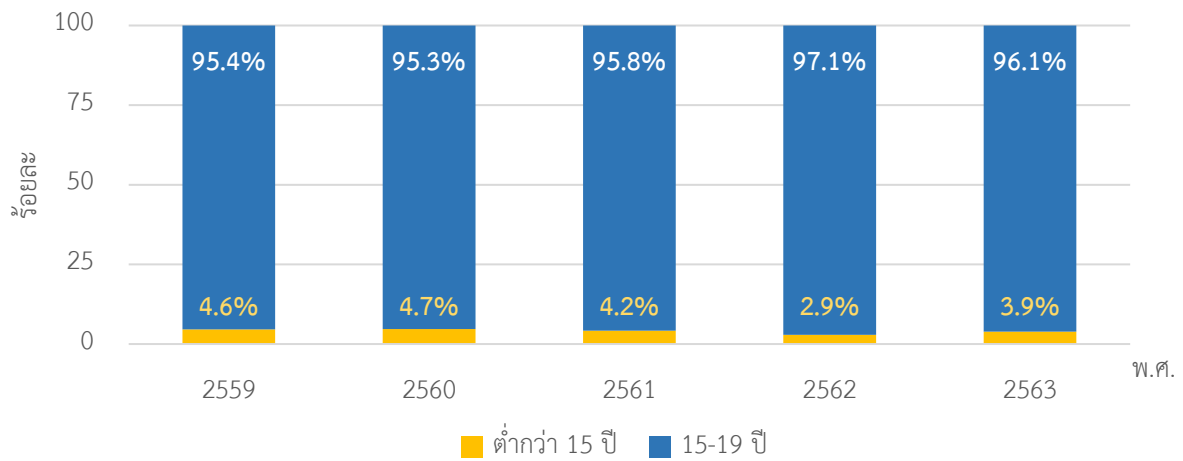
ข้อมูลทั่วไป (ต่อ)	จำนวน	ร้อยละ
สถานภาพสมรส	n = 1,073	
คู่ (ปัจจุบันอยู่กินด้วยกัน)	994	92.6
ไม่ได้จดทะเบียนสมรส	980	98.6
จดทะเบียนสมรส	14	1.4
หย่า/เลิกกัน	47	4.4
โสด	31	2.9
หม้าย	1	0.1
รายได้แม่วัยรุ่น (บาท)	จำนวน	ร้อยละ
	n = 1,050	
ไม่มี	412	39.2
รวมมีรายได้	638	60.8
< 1,500	24	2.3
1,500 - 3,000	163	15.5
3,001 - 5,000	144	13.7
5,001 - 10,000	234	22.3
10,001 - 15,000	29	2.8
> 15,000	44	4.2
แหล่งที่มาของรายได้	จำนวน	ร้อยละ
	n = 638	
จากสามี/เพื่อนชาย	341	53.4
จากการทำงาน	222	34.8
จากพ่อแม่/ผู้ปกครองของตนเอง	164	25.7
จากพ่อแม่/ผู้ปกครองของสามี/เพื่อนชาย	7	1.1
อื่น ๆ	4 ⁽¹⁾	0.6

หมายเหตุ: แหล่งที่มาของรายได้ตอบได้มากกว่า 1 ข้อ

(1) กยศ. 1 ราย, เงินอุดหนุน (อบต.) 1 ราย, เงินช่วยเหลือเด็ก 1 ราย และไม่ระบุ 1 ราย

จากข้อมูลเฝ้าระวังแม่วัยรุ่นตั้งแต่ปี พ.ศ. 2559 - 2563 พบว่าแม่วัยรุ่นส่วนใหญ่อยู่ในกลุ่มอายุ 15 - 19 ปี (รูป 1)

รูป 1 แม่วัยรุ่นที่มารับบริการตรวจหลังคลอดจำแนกตามกลุ่มอายุ พ.ศ. 2559 - 2563



1.1 สถานะการศึกษาและอาชีพของแม่วัยรุ่น

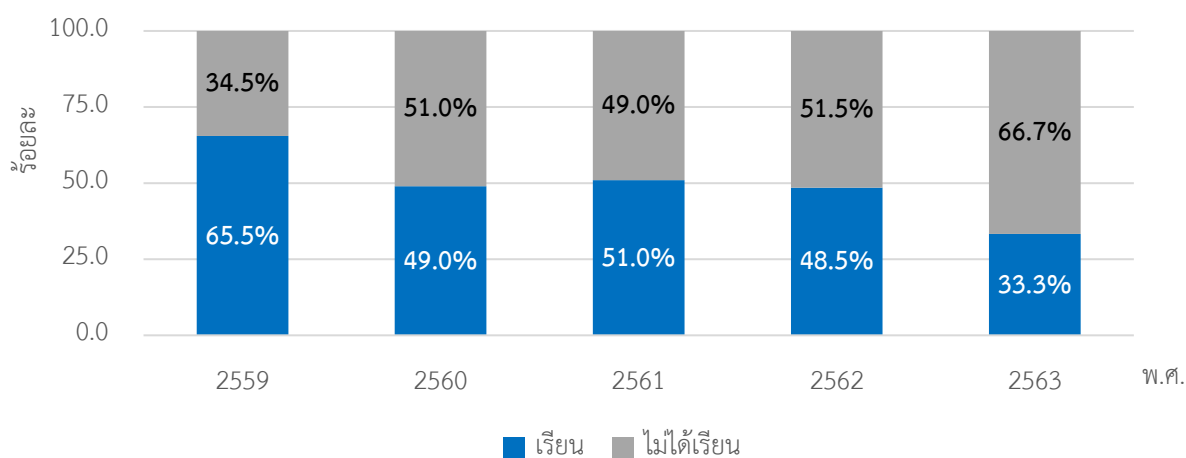
แม่วัยรุ่นก่อนตั้งครรภ์ที่เป็นนักเรียนหรือศึกษา ร้อยละ 33.3 โดยส่วนใหญ่เรียนอยู่ในระบบการศึกษา ร้อยละ 84.1 ส่วนแม่วัยรุ่นที่ไม่ได้เรียน พบว่า ก่อนตั้งครรภ์ไม่ได้ประกอบอาชีพใด ๆ มากที่สุด ร้อยละ 55.1 รองลงมาคือรับจ้างรายวัน ร้อยละ 23.0 (ตาราง 2)

ตาราง 2 สถานะการศึกษาและอาชีพก่อนตั้งครรภ์ พ.ศ. 2563

สถานะการศึกษาและอาชีพก่อนตั้งครรภ์	จำนวน	ร้อยละ
	n = 1,076	
เรียน (ระบบการเรียน)	358	33.3
นักเรียน/นักศึกษา ในระบบ	301	84.1
นักเรียน/นักศึกษา นอกระบบ	57	15.9
ไม่ได้เรียน (อาชีพก่อนตั้งครรภ์)	718	66.7
ไม่ได้ประกอบอาชีพ	396	55.1
รับจ้างรายวัน	165	23.0
ค้าขาย/ประกอบธุรกิจส่วนตัว	60	8.4
ลูกจ้าง (พนักงานบริษัท/ห้าง/ร้าน/ หน่วยงานเอกชน)	48	6.7
เกษตรกร	30	4.2
ว่างงาน (อยู่ระหว่างหางาน)	18	2.5
รับราชการ/รัฐวิสาหกิจ/พนักงานของรัฐ	1	0.1

จากข้อมูลเฝ้าระวังแม่วัยรุ่นตั้งแต่ปี พ.ศ. 2559 – 2563 พบว่าแม่วัยรุ่นที่เป็นนักเรียนหรือนักศึกษามีสัดส่วนลดลงจากร้อยละ 65.5 ในปี พ.ศ. 2559 เป็นร้อยละ 33.3 ในปี พ.ศ. 2563 (รูป 2)

รูป 2 สถานะการศึกษาก่อนตั้งครรภ์ พ.ศ. 2559 - 2563



แม่วัยรุ่นที่ก่อตั้งครรภ์เรียนในระบบการศึกษา พบว่าเมื่อตั้งครรภ์แล้วแม่วัยรุ่นหยุดเรียนหรือลาออกมากที่สุด ร้อยละ 45.8 ส่วนแม่วัยรุ่นที่ยังเรียนในสถานศึกษาเดิมมีร้อยละ 34.3 ส่วนสถานะการศึกษาหลังคลอดบุตรพบว่าแม่วัยรุ่นอยู่บ้านเพื่อเลี้ยงดูบุตรมากที่สุด ร้อยละ 48.6 ส่วนแม่วัยรุ่นที่กลับไปเรียนในสถานศึกษาเดิมมีเพียงร้อยละ 29.3 (ตาราง 3)

แม่วัยรุ่นที่ก่อตั้งครรภ์เรียนนอกระบบการศึกษา พบว่าเมื่อตั้งครรภ์แล้วแม่วัยรุ่นส่วนใหญ่ยังคงเรียนนอกระบบการศึกษา ร้อยละ 78.9 รองลงมาคือหยุดเรียน/ลาออก ร้อยละ 12.3 ส่วนสถานะการศึกษาหลังคลอดบุตรในกลุ่มนี้พบว่าส่วนใหญ่ยังคงเรียนนอกระบบการศึกษา ร้อยละ 45.6 รองลงมาอยู่บ้านเพื่อเลี้ยงดูบุตรร้อยละ 43.9 (ตาราง 3)

ตาราง 3 สถานะการศึกษาในขณะตั้งครรภ์และหลังคลอดของแม่วัยรุ่นที่ก่อตั้งครรภ์เป็นนักเรียน หรือนักศึกษา จำแนกตามระบบการศึกษา พ.ศ. 2563

สถานะการศึกษา	เรียนในระบบ		เรียนนอกระบบ	
	จำนวน	ร้อยละ	จำนวน	ร้อยละ
ขณะตั้งครรภ์	n = 297		n = 57	
ยังเรียนในสถานศึกษาเดิม	102	34.3		
ย้ายสถานศึกษา	3 ⁽¹⁾	1.0		
เรียนนอกระบบการศึกษา	8	2.7	45	78.9
พักการศึกษาชั่วคราว	23	7.8	3	5.3
หยุดเรียน/ลาออก	136	45.8	7	12.3
จบการศึกษา (ไม่ศึกษาต่อ)	25	8.4	2	3.5
หลังคลอด	n = 290		n = 57	
ยังเรียนในสถานศึกษาเดิม	85	29.3		
ย้ายสถานศึกษา	9 ⁽²⁾	3.1		
เรียนนอกระบบการศึกษา	35	12.1	26	45.6
อยู่บ้านเพื่อเลี้ยงดูบุตร	141	48.6	25	43.9
ทำงาน	20 ⁽³⁾	6.9	6 ⁽⁴⁾	10.5

หมายเหตุ: (1) ไม่สะดวกเรียนที่เดิม 3 ราย

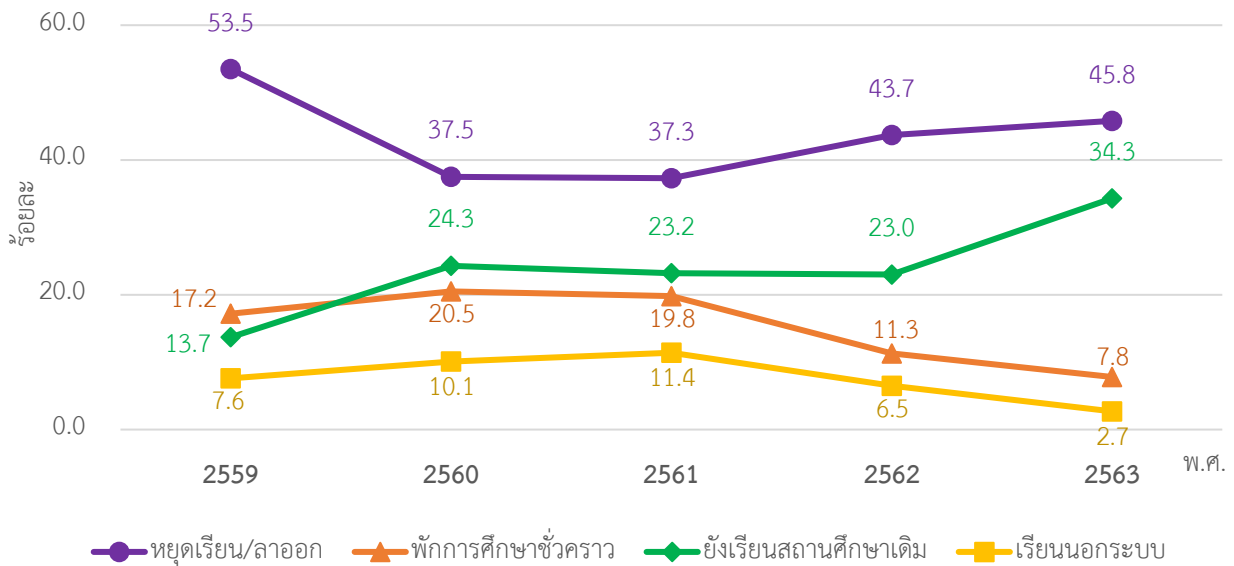
(2) ไม่สบายใจ 4 ราย, เลื่อนระดับการศึกษา 1 ราย, และย้ายที่อยู่ 2 ราย, ต้องการเปลี่ยนสาขาวิชา 1 ราย และไม่ยินดีให้ข้อมูล 1 ราย

(3) ค้าขาย/ประกอบธุรกิจส่วนตัว 2 ราย, ลูกจ้าง (พนักงานบริษัท/ห้าง/ร้าน/หน่วยงานเอกชน) 5 ราย, รับจ้างรายวัน 12 ราย และเกษตรกร 1 ราย

(4) ลูกจ้าง (พนักงานบริษัท/ห้าง/ร้าน/หน่วยงานเอกชน) 1 ราย, ค้าขาย/ประกอบธุรกิจส่วนตัว 3 ราย, เกษตรกร 1 ราย และรับจ้างรายวัน 1 ราย

จากข้อมูลเฝ้าระวังแม่วัยรุ่นตั้งแต่ปี พ.ศ. 2559 – 2563 พบว่าแม่วัยรุ่นที่เป็นนักเรียนหรือนักศึกษาหลังจากตั้งครรภ์แล้วยังได้เรียนต่อที่สถานศึกษาเดิมมีสัดส่วนเพิ่มขึ้นจากร้อยละ 13.7 ในปี พ.ศ. 2559 เป็นร้อยละ 29.3 ในปี พ.ศ. 2563 (รูป 3)

รูป 3 สถานะการศึกษาขณะตั้งครรภ์ของแม่วัยรุ่นที่ก่อนตั้งครรภ์เป็นนักเรียนหรือนักศึกษาในระบบการศึกษาปกติ พ.ศ. 2559 - 2563



หมายเหตุ: ปี พ.ศ. 2559 – 2561 เป็นแม่วัยรุ่นที่มาฝากครรภ์และมาตรวจหลังคลอด

แม่วัยรุ่นก่อนตั้งครรภ์ที่มีสถานะเป็นนักเรียนนักศึกษาทั้งในระบบการศึกษาและนอกระบบการศึกษา จำนวน 354 คน (ตาราง 3) ขณะตั้งครรภ์หยุดเรียน ลาออก และพักการศึกษาชั่วคราว จำนวน 169 ราย ระบุว่า ปัจจุบันไม่ได้ประกอบอาชีพใด ๆ หรือเป็นแม่บ้านมากที่สุด ร้อยละ 71.0 รองลงมาคือกลับไปศึกษาต่อ ร้อยละ 8.9 (ตาราง 4)

แม่วัยรุ่นที่ก่อนตั้งครรภ์ไม่ได้เรียน จำนวน 718 ราย มีจำนวน 715 ราย ที่ระบุอาชีพในปัจจุบัน พบว่า ปัจจุบันยังไม่ได้ประกอบอาชีพใด ๆ หรือเป็นแม่บ้าน ร้อยละ 69.9 รองลงมาคือประกอบอาชีพรับจ้างรายวัน ร้อยละ 11.9 (ตาราง 4)

ตาราง 4 อาชีพของแม่วัยรุ่นในกลุ่มที่ไม่ได้เรียนก่อนการตั้งครรภ์และขณะตั้งครรภ์ พ.ศ. 2563

อาชีพปัจจุบันก่อนตั้งครรภ์	จำนวน	ร้อยละ
	n = 169	
ไม่ได้ประกอบอาชีพ/แม่บ้าน	120	71.0
นักเรียน/นักศึกษา	15	8.9
ว่างงาน (อยู่ระหว่างหางาน)	12	7.1
ค้าขาย/ประกอบธุรกิจส่วนตัว	12	7.1
รับจ้างรายวัน	9	5.3
ลูกจ้าง (พนักงานบริษัท/ห้าง/ร้าน/หน่วยงานเอกชน)	1	0.6
อาชีพปัจจุบันขณะตั้งครรภ์	จำนวน	ร้อยละ
	n = 715	
ไม่ได้ประกอบอาชีพ/แม่บ้าน	500	69.9
รับจ้างรายวัน	85	11.9
ค้าขาย/ประกอบธุรกิจส่วนตัว	53	7.4
เกษตรกร	27	3.8
ว่างงาน (อยู่ระหว่างหางาน)	26	3.6
ลูกจ้าง (พนักงานบริษัท/ห้าง/ร้าน/หน่วยงานเอกชน)	18	2.5
นักเรียน/นักศึกษา	6	0.9

2. ข้อมูลพื้นฐานกับครอบครัวและบุคคลที่เกี่ยวข้อง

2.1 บุคคลที่แม่วัยรุ่นพักอาศัยอยู่ด้วยและสัมพันธภาพในครอบครัวของแม่วัยรุ่น

แม่วัยรุ่นที่มารับบริการตรวจหลังคลอดทั้งหมด จำนวน 1,078 คน มีจำนวน 1,078 ราย ที่ระบุลักษณะการอยู่อาศัยก่อนตั้งครรภ์ และมีจำนวน 1,077 ราย ที่ระบุลักษณะการอยู่อาศัยหลังคลอด พบว่าก่อนตั้งครรภ์และหลังคลอดแม่วัยรุ่นอาศัยอยู่กับบิดามารดาของตนเองมากที่สุด ร้อยละ 55.6 และร้อยละ 43.7 ตามลำดับ (ตาราง 5)

ตาราง 5 บุคคลที่แม่วัยรุ่นพักอาศัยด้วยในช่วงก่อนตั้งครรภ์และหลังคลอด พ.ศ. 2563

บุคคลที่แม่วัยรุ่นพักอาศัยด้วย	ก่อนตั้งครรภ์		หลังคลอด	
	จำนวน	ร้อยละ	จำนวน	ร้อยละ
	n = 1,078		n = 1,077	
บิดาและมารดาของตนเอง	599	55.6	471	43.7
ครอบครัวของคู่รัก/สามี	144	13.4	258	24.0
คู่รัก/สามี	106	9.8	197	18.3
ญาติพี่น้อง	98	9.1	67	6.2
มารดา	89	8.2	64	5.9
บิดา	24	2.2	14	1.3
อยู่ตามลำพัง	12	1.1	5	0.5
เพื่อน	5	0.5	1	0.1
อื่นๆ	1 ⁽¹⁾	0.1	-	-

หมายเหตุ: (1) อาศัยอยู่กับเจ้าของกิจการ 1 ราย

แม่วัยรุ่นที่มารับบริการตรวจหลังคลอดทั้งหมด จำนวน 1,078 ราย มีจำนวน 1,071 ราย ที่ระบุสถานภาพของบิดาและมารดา พบว่าบิดามารดาของแม่วัยรุ่นส่วนใหญ่อยู่ร่วมกัน ร้อยละ 69.9 และระบุว่าครอบครัวมีความอบอุ่น ร้อยละ 90.2 (ตาราง 6)

ตาราง 6 สัมพันธภาพในครอบครัวของแม่วัยรุ่น พ.ศ. 2563

สัมพันธภาพในครอบครัวของแม่วัยรุ่น	จำนวน	ร้อยละ
สถานภาพบิดาและมารดาของแม่วัยรุ่นในปัจจุบัน	n = 1,071	
บิดามารดาอยู่ร่วมกัน	749	69.9
บิดามารดาแยกกันอยู่	173	16.1
หย่าร้าง	96	9.0
บิดาเสียชีวิต	32	3.0
มารดาเสียชีวิต	18	1.7
บิดาและมารดาเสียชีวิต	3	0.3
ความรู้สึกอบอุ่นในครอบครัวของแม่วัยรุ่นก่อนตั้งครรภ์	n = 1,034	
อบอุ่น	933	90.2
ไม่อบอุ่น	101	9.8

2.2 บุคคลใกล้ชิดของแม่วัยรุ่นที่มีประวัติการตั้งครรภ์

แม่วัยรุ่นมีเพื่อนรุ่นราวคราวเดียวกันที่มีประวัติการตั้งครรภ์เมื่ออายุน้อยกว่า 20 ปี สูงถึงร้อยละ 62.5 และมารดาของแม่วัยรุ่นมีบุตรคนแรกเมื่ออายุน้อยกว่า 20 ปี ร้อยละ 33.5 โดยมารดาของแม่วัยรุ่นมีบุตรคนแรกเมื่ออายุน้อยที่สุดคือ 14 ปี (ตาราง 7)

ตาราง 7 บุคคลใกล้ชิดของแม่วัยรุ่นที่มีประวัติการตั้งครรภ์เมื่ออายุน้อยกว่า 20 ปี พ.ศ. 2563

บุคคลใกล้ชิดของแม่วัยรุ่นที่มีประวัติการตั้งครรภ์เมื่ออายุน้อยกว่า 20 ปี	จำนวน	ร้อยละ
มารดาของแม่วัยรุ่น	n = 618	
มี	207	33.5
ไม่มี	411	66.5
เพื่อนรุ่นราวคราวเดียวกัน	n = 1,533	
มี	565	62.5
ไม่มี	339	37.5
ญาติพี่น้อง	n = 1,512	
มี	332	36.8
ไม่มี	570	63.2
อายุมารดาของแม่วัยรุ่นเมื่อมีบุตรคนแรก	จำนวน	ร้อยละ
	n = 618	
< 20 ปี	207	33.5
14 ปี	6	1.0
15 ปี	15	2.4
16 ปี	21	3.4
17 ปี	28	4.5
18 ปี	59	9.6
19 ปี	78	12.6
≥ 20 ปี	411	66.5

2.3 ข้อมูลทั่วไปของสามีหรือเพื่อนชายของแม่วัยรุ่น

ความสัมพันธ์ปัจจุบันของแม่วัยรุ่นกับสามีหรือเพื่อนชาย (พ่อของเด็ก) พบว่า ปัจจุบันยังใช้ชีวิตร่วมกัน ร้อยละ 97.3 และแม่วัยรุ่นที่ทราบอายุ ข้อมูลทั่วไปของสามีหรือเพื่อนชาย ระบุว่าส่วนใหญ่มีอายุ 15 - 24 ปี ร้อยละ 85.5 ประกอบอาชีพรับจ้างรายวัน ร้อยละ 44.8 และมีรายได้อยู่ในระหว่าง 5,001 - 10,000 บาท ร้อยละ 41.6 (ตาราง 8)

ตาราง 8 ข้อมูลทั่วไปของสามีหรือเพื่อนชายของแม่วัยรุ่น พ.ศ. 2563

ข้อมูลทั่วไปของสามีหรือเพื่อนชายของแม่วัยรุ่น	แม่วัยรุ่นทั้งหมด	
	จำนวน	ร้อยละ
ความสัมพันธ์ในปัจจุบันกับสามีหรือเพื่อนชาย (พ่อของเด็ก)	n = 927	
อยู่ด้วยกัน (ใช้ชีวิตร่วมกัน)	902	97.3
แยกทางกัน	25	2.7
อายุสามีหรือเพื่อนชายของแม่วัยรุ่น	n = 1,040	
ไม่ทราบ	26	2.5
ทราบ	1,014	97.5
< 15 ปี	1	0.1
15 - 19 ปี	479	47.2
20 - 24 ปี	388	38.3
25 - 44 ปี	143	14.1
45 ปี ขึ้นไป	3	0.3
Min, Max	14, 50	
อาชีพหลักของสามีหรือเพื่อนชายในปัจจุบัน	n = 1,062	
ไม่ทราบ	36	3.4
ทราบ	1,026	96.6
รับจ้างรายวัน	460	44.8
ค้าขาย/ประกอบธุรกิจส่วนตัว	113	11.0
ลูกจ้าง (พนักงานบริษัท/ห้าง/ร้าน/หน่วยงานเอกชน)	106	10.3
ไม่ได้ประกอบอาชีพ	104	10.1
เกษตรกร	96	9.4
นักเรียน/นักศึกษา	79	7.7
ว่างงาน (อยู่ระหว่างหางาน)	26	2.5
เรียนนอกระบบการศึกษาปกติ	16	1.6
รับราชการ/พนักงานของรัฐ/รัฐวิสาหกิจ	6	0.6
อื่นๆ	20 ⁽¹⁾	2.0

ตาราง 8 ข้อมูลทั่วไปของสามีหรือเพื่อนชายของแม่วัยรุ่น พ.ศ. 2563 (ต่อ)

ข้อมูลทั่วไปของสามีหรือเพื่อนชายของแม่วัยรุ่น	แม่วัยรุ่นทั้งหมด	
	จำนวน	ร้อยละ
รายได้ต่อเดือนของสามีหรือเพื่อนชาย (บาท/เดือน)	n = 1,051	
ไม่ทราบ	148	14.1
ทราบ	903	85.92
ไม่มีรายได้	189	20.9
< 1,500	8	0.9
1,500 - 3,000	61	6.8
3,001 - 5,000	114	12.6
5,001 - 10,000	376	41.6
10,001 - 15,000	65	7.2
> 15,000	90	10.0

หมายเหตุ: (1) ทหารเกณฑ์ 11 ราย, เสียชีวิต 2 ราย, พลทหาร 1 ราย, อาชีพอิสระ 1 ราย, ดัดคูก 1 ราย และไม่ระบุอาชีพ 4 ราย

2.4 ประวัติการตีมีเครื่องตีมีแอลกอฮอล์ และการสูบบุหรี่ของแม่วัยรุ่นและสามีหรือเพื่อนชาย

ประวัติการตีมีเครื่องตีมีแอลกอฮอล์ และการสูบบุหรี่ พบว่าแม่วัยรุ่นก่อนตั้งครรภ์ส่วนใหญ่ไม่เคยตีมีเครื่องตีมีแอลกอฮอล์ และไม่เคยสูบบุหรี่ ร้อยละ 83.6 และ 96.6 ตามลำดับ ส่วนสามีหรือเพื่อนชายของแม่วัยรุ่น พบว่าส่วนใหญ่ไม่เคยตีมีเครื่องตีมีแอลกอฮอล์ และไม่เคยสูบบุหรี่ ร้อยละ 46.3 และ 46.0 ตามลำดับ (ตาราง 9)

ตาราง 9 ประวัติการตีมีเครื่องตีมีแอลกอฮอล์และการสูบบุหรี่ ของแม่วัยรุ่นก่อนการตั้งครรภ์และสามีหรือเพื่อนชาย พ.ศ. 2563

ประวัติการตีมีเครื่องตีมีแอลกอฮอล์และการสูบบุหรี่	จำนวน	ร้อยละ
ประวัติการตีมีเครื่องตีมีแอลกอฮอล์ของแม่วัยรุ่นก่อนการตั้งครรภ์	n = 1,071	
ไม่เคยตีมี	895	83.6
เคยและเลิกแล้ว > 1 ปี	63	5.9
เคยและเลิกแล้ว ≤ 1 ปี	96	8.9
เคยและปัจจุบันยังตีมีอยู่	17	1.6
ประวัติการสูบบุหรี่ของแม่วัยรุ่นก่อนการตั้งครรภ์	n = 1,074	
ไม่เคยสูบเลย	1,037	96.6
เคยและเลิกแล้ว > 1 ปี	18	1.7
เคยและเลิกแล้ว ≤ 1 ปี	12	1.1
เคยและปัจจุบันยังสูบบุหรี่อยู่	7	0.6

ตาราง 9 ประวัติการดื่มเครื่องดื่มแอลกอฮอล์และการสูบบุหรี่ ของแม่วัยรุ่นก่อนการตั้งครรภ์และสามีหรือเพื่อนชาย พ.ศ. 2563 (ต่อ)

ประวัติการดื่มเครื่องดื่มแอลกอฮอล์และการสูบบุหรี่	จำนวน	ร้อยละ
ประวัติการดื่มเครื่องดื่มแอลกอฮอล์ของสามีหรือเพื่อนชาย	n = 1,025	
ไม่เคยดื่ม	475	46.3
เคยและเลิกแล้ว > 1 ปี	88	8.6
เคยและเลิกแล้ว ≤ 1 ปี	99	9.7
เคยและปัจจุบันยังดื่มอยู่	363	35.4
ประวัติการสูบบุหรี่ของสามีหรือเพื่อนชาย	n = 1,031	
ไม่เคยสูบเลย	474	46.0
เคยและเลิกแล้ว > 1 ปี	77	7.5
เคยและเลิกแล้ว ≤ 1 ปี	78	7.5
เคยและปัจจุบันยังสูบบุหรี่อยู่	402	39.0

2.5 บุคคลที่ปรึกษา และผู้ให้การดูแลการตั้งครรภ์ครั้งนี้

มารดาหรือผู้ปกครองของแม่วัยรุ่นเป็นบุคคลที่แม่วัยรุ่นขอปรึกษามากที่สุด ร้อยละ 69.5 และผู้ให้การดูแลแม่วัยรุ่นส่วนใหญ่คือสามีหรือเพื่อนชายของแม่วัยรุ่น ร้อยละ 66.8 รองลงมาคือบิดามารดาของตนเอง ร้อยละ 65.2 (ตาราง 10)

ตาราง 10 บุคคลที่ปรึกษา และผู้ให้การดูแลในการตั้งครรภ์ครั้งนี้ของแม่วัยรุ่น พ.ศ. 2563

บุคคลที่ปรึกษา และผู้ให้การดูแลในการตั้งครรภ์ครั้งนี้	จำนวน	ร้อยละ
บุคคลที่ปรึกษาเมื่อทราบว่าตั้งครรภ์ครั้งนี้*	n = 1,078	
บิดา/มารดา/ผู้ปกครองของตนเอง	749	69.5
สามี/เพื่อนชาย	553	51.3
บิดา/มารดา/ผู้ปกครองของฝ่ายชาย	266	24.7
เพื่อน	162	15.0
เจ้าหน้าที่สาธารณสุข/เจ้าหน้าที่คลินิกวัยรุ่น	88	8.2
ญาติพี่น้องของตนเอง	38	3.5
ไม่ปรึกษาใคร	34	3.1
ครูอาจารย์	12	1.4
สายด่วนสุขภาพ	3	0.3
อื่น ๆ	4 ⁽¹⁾	0.4

ตาราง 10 บุคคลที่ปรึกษา และผู้ให้การดูแลในการตั้งครรภ์ครั้งนี้ของแม่วัยรุ่นน พ.ศ. 2563

บุคคลที่ปรึกษา และผู้ให้การดูแลในการตั้งครรภ์ครั้งนี้	จำนวน	ร้อยละ
ผู้ให้การดูแลในขณะตั้งครรภ์ครั้งนี้*	n = 1,078	
สามี/เพื่อนชาย	720	66.8
บิดามารดาของตนเอง	703	65.2
บิดามารดาของฝ่ายชาย	362	33.6
ญาติพี่น้องของตนเอง	145	13.4
ญาติพี่น้องของฝ่ายชาย	47	4.4
เพื่อน	34	3.2
ดูแลตนเอง	12	1.1
อื่น ๆ	1 ⁽²⁾	0.1

หมายเหตุ: * ตอบได้มากกว่า 1 ข้อ

(1) รุ่นพี่ที่ทำงาน 2 ราย, ญาติพี่น้องของฝ่ายชาย 1 ราย, และเว็บไซต์ด้านสุขภาพ 1 ราย

(2) อสม. 1 ราย

3. ข้อมูลการตั้งครรภ์ และการดำเนินชีวิตหลังคลอดของแม่วัยรุ่นนที่มารับบริการตรวจหลังคลอด

3.1 ประวัติการตั้งครรภ์

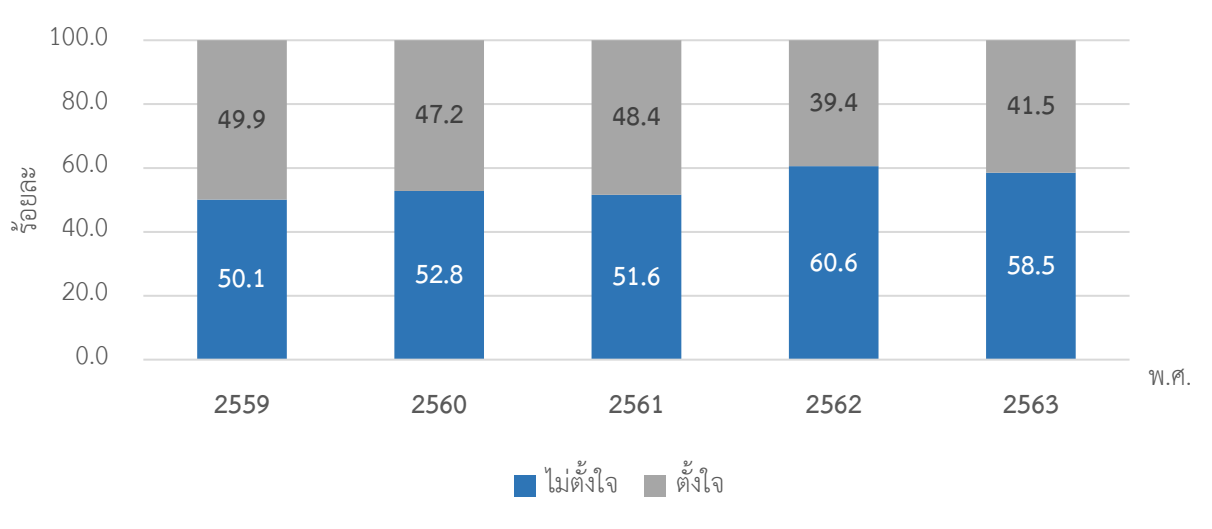
แม่วัยรุ่นน ร้อยละ 58.5 ไม่ตั้งใจตั้งครรภ์ครั้งนี้ (ตาราง 11) เมื่อจำแนกตามรายอายุ พบว่าส่วนใหญ่แม่วัยรุ่นนทุกกลุ่มไม่ตั้งใจตั้งครรภ์ โดยกลุ่มอายุน้อยกว่า 15 ปี, อายุ 15 –17 ปี และอายุมากกว่า 18 ปี ไม่ตั้งใจตั้งครรภ์ ร้อยละ 88.1, 70, 46.7 ตามลำดับ สำหรับสถานะการศึกษา พบว่าแม่วัยรุ่นนที่ไม่ใช่นักเรียน นักศึกษามีความตั้งใจตั้งครรภ์ร้อยละ 52.2 ส่วนแม่วัยรุ่นนที่เป็นนักเรียน นักศึกษามีความตั้งใจตั้งครรภ์ ร้อยละ 19.8 และแม่วัยรุ่นนที่นับถือศาสนาคริสต์ตั้งใจตั้งครรภ์มากที่สุด ร้อยละ 70.0 รองลงมาคือแม่วัยรุ่นนที่นับถือศาสนาอิสลาม ตั้งใจตั้งครรภ์ ร้อยละ 52.7 (ตาราง 12)

ตาราง 11 ความตั้งใจในการตั้งครรภ์ของแม่วัยรุ่นน พ.ศ. 2563

ความตั้งใจในการตั้งครรภ์	จำนวน	ร้อยละ
	n = 1,062	
ไม่ตั้งใจ	621	58.5
ตั้งใจ	441	41.5

จากข้อมูลเฝ้าระวังแม่วัยรุ่นตั้งแต่ปี พ.ศ. 2559 – 2563 พบว่าสัดส่วนของแม่วัยรุ่นที่ไม่ตั้งใจตั้งครรภ์สูงขึ้นเล็กน้อยจาก ร้อยละ 50.1 ในปี พ.ศ. 2559 เป็นร้อยละ 58.5 ในปี พ.ศ. 2563 (รูป 4)

รูป 4 ความตั้งใจในการตั้งครรภ์ของแม่วัยรุ่น พ.ศ. 2559 - 2563



ตาราง 12 ความตั้งใจในการตั้งครรภ์ของแม่วัยรุ่น จำแนกตามอายุ สถานะการศึกษา และศาสนา พ.ศ. 2563

อายุ (ปี)	แม่วัยรุ่นทั้งหมด (คน)	ตั้งใจ	ไม่ตั้งใจ
		จำนวน (ร้อยละ)	จำนวน (ร้อยละ)
	n = 1,062	n = 441	n = 621
< 15 ปี	42	5 (11.9)	37 (88.1)
12 ปี	2	0 (0.0)	2 (100.0)
13 ปี	7	0 (0.0)	7 (100.0)
14 ปี	33	5 (15.2)	28 (84.8)
15 - 17 ปี	463	139 (30.0)	324 (70.0)
15 ปี	91	15 (16.5)	76 (83.5)
16 ปี	129	36 (27.9)	93 (72.1)
17 ปี	243	88 (36.2)	155 (63.8)
≥ 18 ปี	557	297 (53.3)	260 (46.7)
18 ปี	267	126 (47.2)	141 (52.8)
19 ปี	290	171 (59.0)	119 (41.0)
สถานะการศึกษา	แม่วัยรุ่นทั้งหมด (คน)	ตั้งใจ	ไม่ตั้งใจ
	n = 1,060	n = 440	n = 620
นักเรียน/นักศึกษา	349	69 (19.8)	280 (80.2)
นักเรียน/นักศึกษาในระบบ	293	49 (16.7)	244 (83.3)
นักเรียน/ศึกษานอกระบบ	56	20 (35.7)	36 (64.3)
ไม่ใช่ นักเรียน/นักศึกษา	711	371 (52.2)	340 (47.8)

ตาราง 12 ความตั้งใจในการตั้งครรภ์ของแม่วัยรุ่น จำแนกตามอายุ สถานะการศึกษา และศาสนา พ.ศ. 2563 (ต่อ)

ศาสนา	แม่วัยรุ่นทั้งหมด (คน)	ตั้งใจ	ไม่ตั้งใจ
		จำนวน (ร้อยละ)	จำนวน (ร้อยละ)
	n = 1,061	n = 440	n = 621
พุทธ	882	344 (39.0)	538 (61.0)
อิสลาม	169	89 (52.7)	82 (47.3)
คริสต์	10	7 (70.0)	3 (30.0)

แม่วัยรุ่นที่ไม่ตั้งใจตั้งครรภ์ พบว่าร้อยละ 45.2 ไม่ได้ใช้การคุมกำเนิดวิธีใด ๆ โดยเหตุผลที่ไม่คุมกำเนิดที่พบมากที่สุด คือ มีเพศสัมพันธ์โดยไม่ได้ตั้งใจ ร้อยละ 50.2 รองลงมาคือไม่รู้จักวิธีการคุมกำเนิด ร้อยละ 30.8 สำหรับแม่วัยรุ่นที่มีการคุมกำเนิด พบว่าคุมกำเนิดด้วยวิธีรับประทานยาเม็ดคุมกำเนิดมากที่สุด ร้อยละ 52.7 รองลงมาคือใช้ถุงยางอนามัย ร้อยละ 16.0 (ตาราง 13)

ตาราง 13 การคุมกำเนิดก่อนตั้งครรภ์ของแม่วัยรุ่นที่ไม่ตั้งใจตั้งครรภ์ พ.ศ. 2563

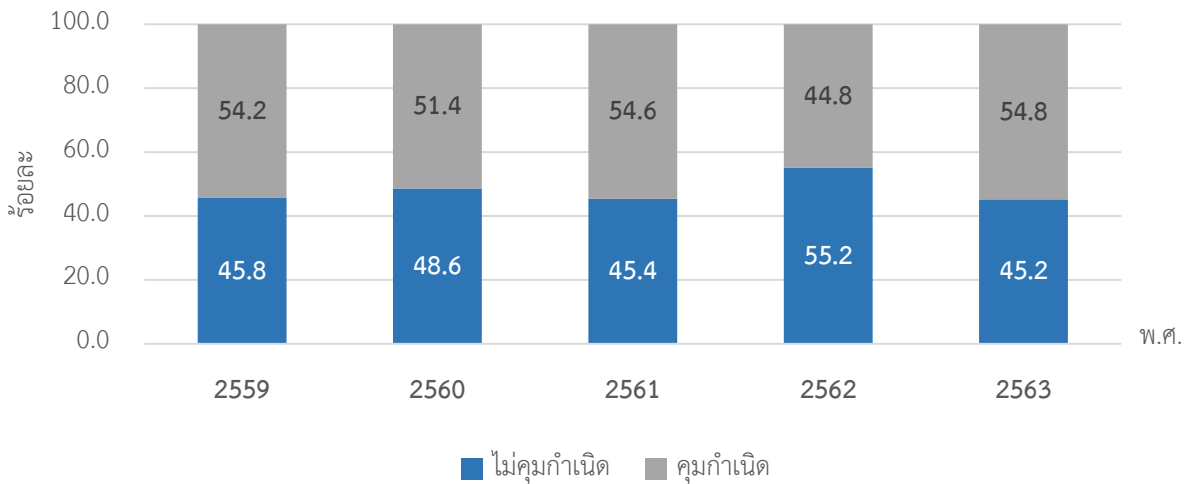
การคุมกำเนิด	จำนวน	ร้อยละ
	n = 617	
คุมกำเนิด : วิธีหลักในการคุมกำเนิด	338	54.8
ยาเม็ดคุมกำเนิด	178	52.7
ถุงยางอนามัย	54	16.0
ยาคุมฉุกเฉิน	32	9.5
ยาฉีดคุมกำเนิด	28	8.3
หลังภายนอก	12	6.8
ถุงยางอนามัยร่วมกับวิธีคุมกำเนิดอื่นๆ	23	3.5
ยาฝังคุมกำเนิด	8	2.4
ไม่ระบุวิธี	3	0.9
ไม่คุมกำเนิด : สาเหตุ*	279	45.2
มีเพศสัมพันธ์โดยไม่ได้ตั้งใจ	140	50.2
ไม่รู้จักวิธีการคุมกำเนิด	83	30.8
ประมาท/ไม่คิดว่าจะตั้งครรภ์	23	8.2
ไม่ต้องการคุมกำเนิด	19	6.8
มีเพศสัมพันธ์ในขณะที่มีประจำเดือน	16	5.7
เคยคุมกำเนิดแต่มีภาวะแทรกซ้อน/กังวลผลข้างเคียง	12	4.3
ถูกบังคับขืนใจ	2	0.7
อื่นๆ	5 ⁽¹⁾	1.8

หมายเหตุ: * ตอบได้มากกว่า 1 ข้อ

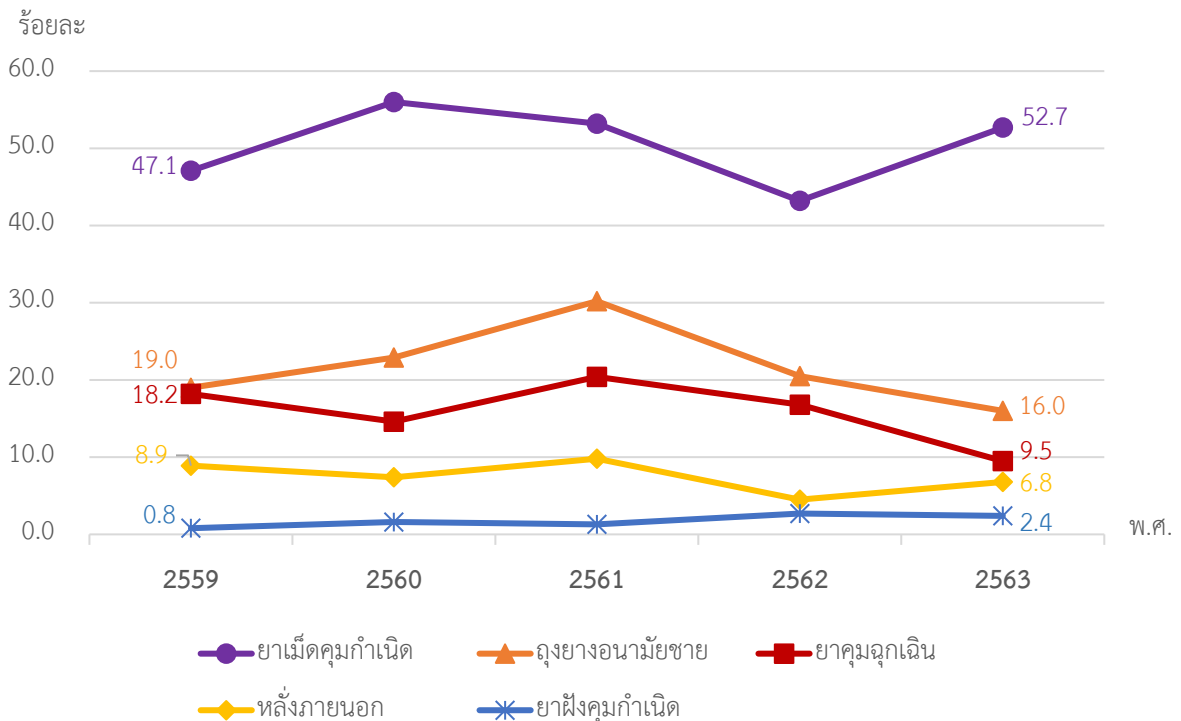
(1) สามีไม่ให้คุมกำเนิด 2 ราย, ไม่กล้ากินยาคุมกำเนิด 2 ราย และไม่กล้าซื้อยาคุมกำเนิด 1 ราย

จากข้อมูลเฝ้าระวังแม่วัยรุ่นตั้งแต่ปี พ.ศ. 2559 – 2563 พบว่าแม่วัยรุ่นที่ไม่ได้ตั้งใจตั้งครรภ์มีส่วนของการคุมกำเนิดไม่แตกต่างกันมากในแต่ละปีนอกจากปี พ.ศ. 2562 ที่สัดส่วนการไม่คุมกำเนิดสูงขึ้นเล็กน้อย (รูป 5) และยาเม็ดคุมกำเนิดเป็นวิธีที่แม่วัยรุ่นนิยมใช้มากที่สุด (รูป 6) ส่วนสาเหตุที่ไม่ได้คุมกำเนิดคือ มีเพศสัมพันธ์ โดยไม่ได้ตั้งใจมากที่สุด (รูป 7)

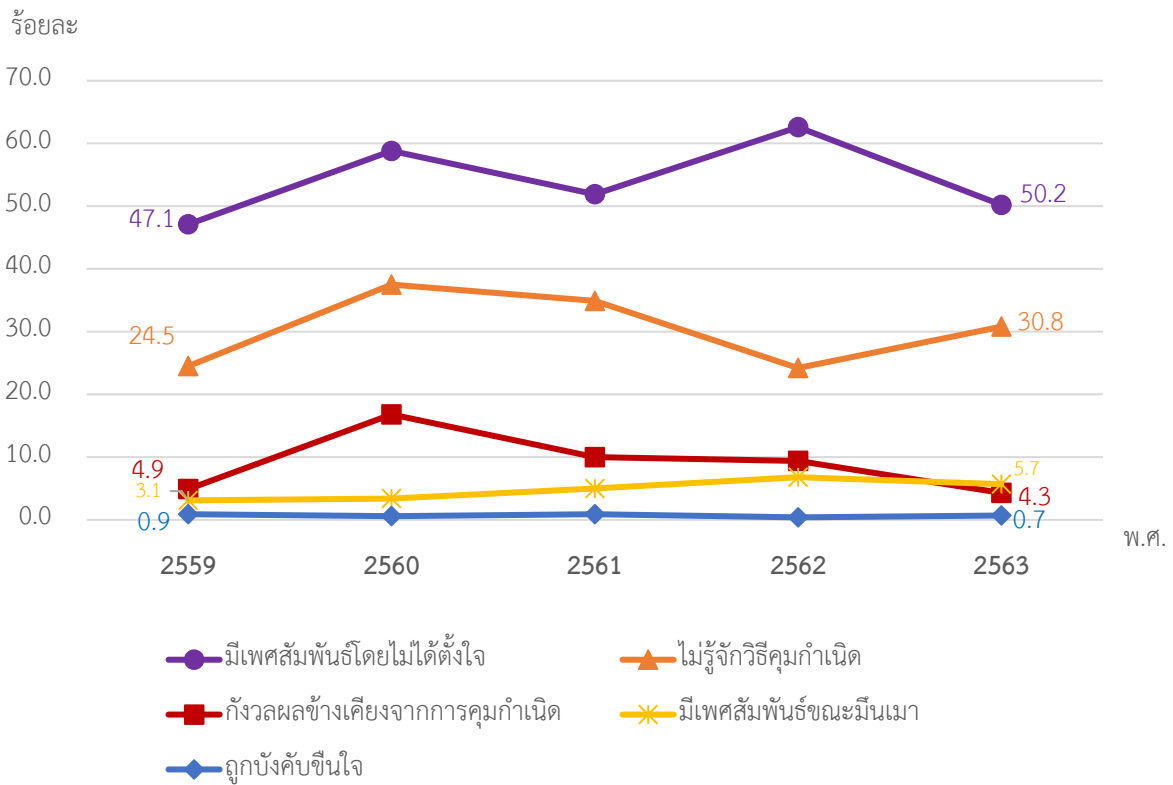
รูป 5 การคุมกำเนิดก่อนตั้งครรภ์ของแม่วัยรุ่นที่ไม่ตั้งใจตั้งครรภ์ พ.ศ. 2559 - 2563



รูป 6 การคุมกำเนิดก่อนตั้งครรภ์ของแม่วัยรุ่นที่ไม่ตั้งใจตั้งครรภ์ พ.ศ. 2559 - 2563



รูป 7 สาเหตุที่ไม่คุมกำเนิดก่อนตั้งครรภ์ของแม่วัยรุ่นที่ไม่ตั้งใจตั้งครรภ์ พ.ศ. 2559 - 2563



แม่วัยรุ่นที่มารับบริการทั้งหมดมีอายุเฉลี่ยเมื่อตั้งครรภ์ครั้งแรก 17 ปี ร้อยละ 87.8 และฝากครรภ์ครั้งแรกเมื่ออายุครรภ์เฉลี่ย 16 สัปดาห์ โดยแม่วัยรุ่นที่เคยตั้งครรภ์มาแล้ว ร้อยละ 12.2 โดยพบว่าเคยตั้งครรภ์มาแล้วสูงสุด 4 ครั้ง (ตาราง 14)

ตาราง 14 ข้อมูลการตั้งครรภ์และการฝากครรภ์ พ.ศ. 2563

ข้อมูลการตั้งครรภ์และการฝากครรภ์	จำนวน	ร้อยละ
จำนวนการตั้งครรภ์	n = 1,078	
1 ครั้ง	946	87.8
≥ 2 ครั้ง	132	12.2
2 ครั้ง	122	11.3
3 ครั้ง	8	0.7
4 ครั้ง	2	0.2
อายุเมื่อตั้งครรภ์ครั้งแรก	n = 1,078	
< 15 ปี	60	5.6
12 ปี	2	0.2
13 ปี	9	0.8
14 ปี	49	4.6
15-19 ปี	1,018	94.4
15 ปี	129	12.0

ตาราง 14 ข้อมูลการตั้งครรภ์และการฝากครรภ์ พ.ศ. 2563 (ต่อ)

อายุเมื่อตั้งครรภ์ครั้งแรก (ต่อ)	n = 1,078	
16 ปี	183	17.0
17 ปี	257	23.8
18 ปี	259	24.0
19 ปี	190	17.6
$\bar{X} \pm S.D.$	17.0 \pm 1.5	
อายุครรภ์เมื่อฝากครรภ์ครั้งแรก	n = 1,041	
≤ 12 สัปดาห์	450	43.2
> 12 สัปดาห์	591	56.8
$>12 - 24$ สัปดาห์	450	43.2
$25 - 36$ สัปดาห์	111	10.7
> 36 สัปดาห์	30	2.9
$\bar{X} \pm S.D.$	16.2 \pm 8.4	
Min, Max	1, 40	

3.2 การดำเนินชีวิตหลังคลอด

ผู้ดูแลหลักในการเลี้ยงดูบุตรส่วนใหญ่คือ แม่วัยรุ่นเอง ร้อยละ 81.9 (ตาราง 15) โดยมีบิดา มารดาของแม่วัยรุ่นเป็นผู้ช่วยในการดูแลบุตร ร้อยละ 58.1 รองลงมาคือ สามีหรือเพื่อนชาย ร้อยละ 47.4 (ตาราง 16)

ตาราง 15 ผู้ที่เป็นหลักในการเลี้ยงดูบุตรหลังคลอดของแม่วัยรุ่น พ.ศ. 2563

ผู้ที่เป็นหลักในการเลี้ยงดูบุตร	จำนวน	ร้อยละ
	n = 1,065	
ตนเอง	872	81.9
บิดามารดาหรือญาติของตนเอง	141	13.2
บิดามารดาหรือญาติของฝ่ายชาย	41	3.8
สามีหรือเพื่อนชาย	11	1.0

ตาราง 16 ผู้ที่ช่วยดูแลบุตรหลังคลอดของแม่วัยรุ่นที่เลี้ยงดูบุตรด้วยตนเอง พ.ศ. 2563

ผู้ที่ช่วยดูแลบุตรหลังคลอด	จำนวน	ร้อยละ
	n = 1,065	
บิดามารดาของตนเอง	507	58.1
สามีหรือเพื่อนชาย	413	47.4
บิดามารดาของฝ่ายชาย	324	37.2
ญาติพี่น้องของตนเอง	141	16.2
ญาติพี่น้องของฝ่ายชาย	64	7.3
เพื่อน	10	1.2
อื่น ๆ	1 ⁽¹⁾	0.1

หมายเหตุ: ตอบได้มากกว่า 1 ข้อ

(1) ลูกสาวคนโต 1 ราย

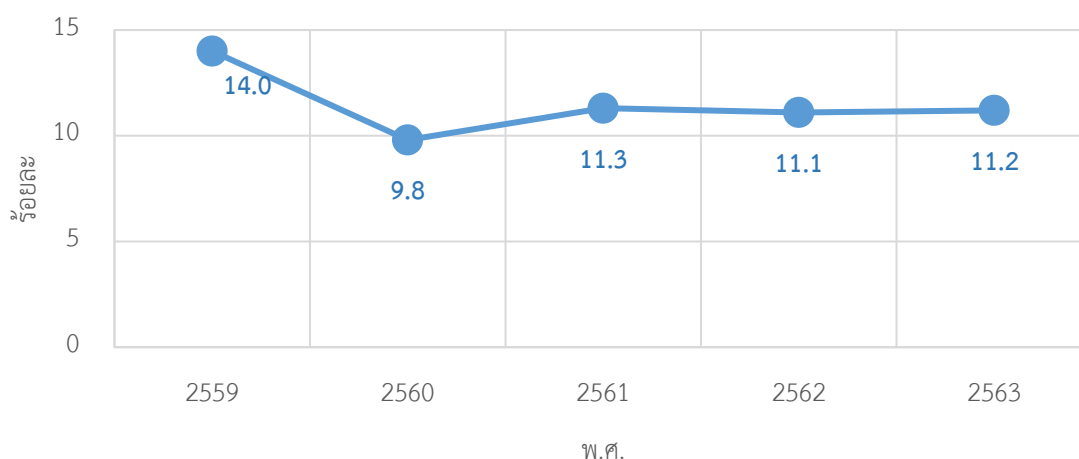
3.3 ข้อมูลสุขภาพของมารดาและทารก

พบแม่วัยรุ่นคลอด ณ อายุครรภ์ต่ำกว่า 37 สัปดาห์ ร้อยละ 4.5 ส่วนใหญ่คลอดปกติทางช่องคลอด ร้อยละ 81.6 และพบทารกน้ำหนักต่ำกว่า 2,500 กรัม ร้อยละ 11.2 (ตาราง 17)

ตาราง 17 ข้อมูลสุขภาพของมารดาและทารก พ.ศ. 2563

ข้อมูลสุขภาพของมารดาและทารก	จำนวน	ร้อยละ
อายุครรภ์ขณะคลอด	n = 980	
< 28 สัปดาห์	1	0.1
28 - 31 สัปดาห์	7	0.7
32 - 36 สัปดาห์	36	3.7
≥ 37 สัปดาห์	936	95.5
วิธีการคลอด	n = 1,045	
คลอดปกติทางช่องคลอด	853	81.6
ผ่าตัดออกทางหน้าท้อง	175	16.8
ใช้เครื่องดูดสุญญากาศ	15	1.4
ใช้คีมช่วยคลอด	2	0.2
น้ำหนักทารกแรกเกิด	n = 1,075	
< 2,500 กรัม	120	11.2
≥ 2,500 กรัม	955	88.8

รูป 8 น้ำหนักทารกแรกเกิดต่ำกว่าเกณฑ์ 2,500 กรัม พ.ศ. 2559 – 2563



การเลี้ยงลูกด้วยนมแม่อย่างเดียว ในระยะ 6 เดือนหลังคลอด จำแนกตามรายอายุบุตร ส่วนใหญ่แม่วัยรุ่นเลี้ยงบุตรด้วยนมแม่อย่างเดียวในทุกกลุ่มอายุของบุตร โดยแม่วัยรุ่นที่มีบุตรอายุตั้งแต่ 1 เดือน แต่ไม่เกิน 2 เดือน มีสัดส่วนของการเลี้ยงลูกด้วยนมแม่อย่างเดียวสูงที่สุด ร้อยละ 88.4 (ตาราง 18)

ตาราง 18 การเลี้ยงลูกด้วยนมแม่อย่างเดียวของแม่วัยรุ่นหลังคลอด พ.ศ. 2563

อายุบุตร (เดือน)	จำนวนบุตรอายุ 1- 6 เดือนทั้งหมด	จำนวนบุตรที่ดื่มนมแม่ อย่างเดียว (ร้อยละ)	จำนวนบุตรที่ไม่ได้ ดื่มนมแม่อย่างเดียว (ร้อยละ)
	n = 1,068		
1 – 2 เดือน	329	291 (88.4)	38 (11.6)
> 2 – 3 เดือน	142	114 (80.3)	28 (19.7)
> 3 – 4 เดือน	93	75 (80.6)	18 (19.4)
> 4 – 5 เดือน	117	88 (75.2)	29 (24.8)
> 5 – 6 เดือน	84	63 (75.0)	21 (25.0)
> 6 เดือน	303	220 (72.6)	83 (27.4)

3.4 การคุมกำเนิดและความมั่นใจในการเลี้ยงดูบุตร

แม่วัยรุ่นหลังคลอดบุตรมีการคุมกำเนิดด้วยวิธีใดวิธีหนึ่ง ร้อยละ 93.4 โดยใช้ยาฝังคุมกำเนิดมากที่สุด ร้อยละ 55.2 รองลงมาคือยาฉีดคุมกำเนิด ร้อยละ 29.2 สำหรับแม่วัยรุ่นที่ไม่คุมกำเนิดส่วนใหญ่มีเหตุผลเนื่องจากแยกทางกับสามีหรือเพื่อนชาย ร้อยละ 32.3 รองลงมาคือ กังวลเรื่องผลข้างเคียงของวิธีการคุมกำเนิด และต้องการมีบุตรอีก ร้อยละ 19.7 (ตาราง 19)

แม่วัยรุ่นหลังคลอดบุตรมีความมั่นใจในการเลี้ยงดูบุตรด้วยตนเอง ร้อยละ 88.6 และสามารถปฏิบัติตามคำแนะนำของเจ้าหน้าที่ในการเลี้ยงดูบุตรได้ ร้อยละ 95.0 ในเรื่องการเลี้ยงลูกด้วยนมแม่มากที่สุด ร้อยละ 90.4 (ตาราง 20)

ตาราง 19 การคุมกำเนิดของแม่วัยรุ่นหลังคลอด พ.ศ. 2563

การคุมกำเนิด	จำนวน	ร้อยละ
	n = 1,073	
คุมกำเนิด : วิธีการคุมกำเนิด	1,002	93.4
ยาฝังคุมกำเนิด	553	55.2
ยาฉีดคุมกำเนิด	293	29.2
ยาเม็ดคุมกำเนิด	99	9.9
ถุงยางอนามัย	27	2.7
ใช้ถุงยางอนามัยชายร่วมกับวิธีอื่น ๆ	10	1.0
ทำหมัน	9	0.9
หลังภายนอก	4	0.4
ยาคุมฉุกเฉิน	2	0.2
ห่วงอนามัย	1	0.1
ไม่ระบุวิธีคุมกำเนิด	4	0.4
ไม่ได้คุมกำเนิด : สาเหตุ*	71	6.6
แยกทางกับสามี/เพื่อนชาย	23	32.3
กังวลเรื่องผลข้างเคียงของวิธีการคุมกำเนิด	14	19.7
ต้องการมีบุตรอีก	14	19.7
สามี/เพื่อนชาย ไม่ให้คุมกำเนิด	6	8.4
หลังคลอดยังไม่มีเพศสัมพันธ์	8	11.3
รอตรวจหลังคลอดบุตร	3	4.2
ยังตัดสินใจเลือกวิธีคุมกำเนิดไม่ได้	3	4.2
บิดา/มารดา ไม่ให้คุมกำเนิด	1	1.4
อื่น ๆ	3 ⁽¹⁾	4.2

หมายเหตุ: * ตอบได้มากกว่า 1 ข้อ

(1) ยังไม่ต้องการคุมกำเนิด 2 ราย และไม่ทราบวิธีคุมกำเนิด 1 ราย

ตาราง 20 ความมั่นใจและความสามารถในการเลี้ยงดูบุตรของแม่วัยรุ่นหลังคลอดที่เลี้ยงดูบุตรด้วยตนเอง พ.ศ. 2563

ความมั่นใจ และความสามารถในการเลี้ยงดูบุตร	จำนวน	ร้อยละ
ความมั่นใจในการเลี้ยงดูบุตรด้วยตนเอง	n = 1,075	
มั่นใจ	953	88.6
ไม่มั่นใจ	90	8.4
ไม่ได้เลี้ยงลูกเอง	32	3.0
ความสามารถปฏิบัติตามคำแนะนำของเจ้าหน้าที่ในการเลี้ยงดูบุตร	n = 1,075	
สามารถปฏิบัติได้ : ด้านที่ปฏิบัติได้ตามคำแนะนำของเจ้าหน้าที่*	1,021	95.0
การเลี้ยงลูกด้วยนมแม่	923	90.4
การสังเกตอาการผิดปกติของบุตร	821	80.4
การพาไปรับวัคซีนตามนัด	809	79.2
การส่งเสริมพัฒนาการ	806	78.9
ไม่สามารถปฏิบัติได้ตามคำแนะนำของเจ้าหน้าที่	22	2.0
ไม่ได้เลี้ยงลูกเอง	32	3.0

หมายเหตุ: *ตอบได้มากกว่า 1 ข้อ

สรุปผล อภิปรายผลและข้อเสนอแนะ

สรุปผล

ข้อมูลพื้นฐานทั่วไปของแม่วัยรุ่น

แม่วัยรุ่นที่มารับบริการตรวจหลังคลอดทั้งหมดที่ยินยอมตอบแบบสอบถามโดยสมัครใจ จำนวน 1,078 ราย มีอายุเฉลี่ย 17.4 ปี ส่วนใหญ่นับถือศาสนาพุทธ ร้อยละ 83.3 และมีสถานภาพสมรสคู่ (ปัจจุบันอยู่กินด้วยกัน) ร้อยละ 92.6 โดยร้อยละ 98.6 เป็นการอยู่ด้วยกันแบบไม่ได้จดทะเบียนสมรส

สถานะการศึกษาและอาชีพของแม่วัยรุ่น พบว่า ก่อนตั้งครรภ์มีสถานะเป็นนักเรียน นักศึกษา ร้อยละ 33.3 และในขณะตั้งครรภ์ แม่วัยรุ่นที่เรียนในระบบการศึกษา หยุดเรียนหรือลาออก ร้อยละ 45.8 และหลังจากคลอดบุตร ส่วนใหญ่อยู่บ้านเพื่อเลี้ยงดูบุตร ร้อยละ 48.6 และกลับมาเรียนในสถานศึกษาเดิมเพียง ร้อยละ 29.3 ส่วนแม่วัยรุ่นกลุ่มที่ก่อนตั้งครรภ์ที่ไม่ได้เรียนพบว่าส่วนใหญ่ไม่ได้ประกอบอาชีพใด ๆ มากที่สุด ร้อยละ 55.1 รองลงมาคือ รับจ้างรายวัน ร้อยละ 23.0 ในขณะตั้งครรภ์แม่วัยรุ่นไม่ได้ประกอบอาชีพใด ๆ เพิ่มขึ้นเป็น ร้อยละ 69.9 แม่วัยรุ่นส่วนใหญ่ไม่มีรายได้ ร้อยละ 39.2 สำหรับกลุ่มที่มีรายได้นั้นเป็นรายได้จากสามีหรือเพื่อนชาย ร้อยละ 53.4

ข้อมูลแม่วัยรุ่นกับครอบครัว และบุคคลที่เกี่ยวข้อง

สัมพันธภาพในครอบครัวของแม่วัยรุ่น พบว่า ส่วนใหญ่รู้สึกว่าจะอบอุ่นในครอบครัว ร้อยละ 90.2 โดยมีบิดาและมารดาอยู่ร่วมกัน ร้อยละ 69.9 ส่วนแม่วัยรุ่นปัจจุบันยังใช้ชีวิตร่วมกันกับสามีหรือเพื่อนชาย ร้อยละ 97.3 โดยสามีหรือเพื่อนชายเป็นเยาวชนวัยรุ่นอายุต่ำกว่า 25 ปี ร้อยละ 85.6 ส่วนแม่วัยรุ่นเองพบว่าส่วนใหญ่ไม่เคยดื่มเครื่องดื่มแอลกอฮอล์ และไม่เคยสูบบุหรี่ ร้อยละ 83.6 และ 96.6 ตามลำดับ ขณะที่สามีหรือเพื่อนชายมีประวัติการดื่มเครื่องดื่มแอลกอฮอล์และการสูบบุหรี่ และปัจจุบันยังคงดื่มเครื่องดื่มแอลกอฮอล์และสูบบุหรี่อยู่ ร้อยละ 35.4 และ 39.0 ตามลำดับ แม่วัยรุ่นมีเพื่อนรุ่นราวคราวเดียวกันที่มีประวัติการตั้งครรภ์เมื่ออายุน้อยกว่า 20 ปี สูงถึงร้อยละ 62.5 และบุคคลที่แม่วัยรุ่นปรึกษาเมื่อทราบว่าตั้งครรภ์ คือบิดามารดาของตนเอง ร้อยละ 69.5 รองลงมาคือ ปรึกษาสามีหรือเพื่อนชาย ร้อยละ 51.3 และบุคคลที่ให้การดูแลในขณะแม่วัยรุ่นตั้งครรภ์ เป็นสามีหรือเพื่อนชาย ร้อยละ 66.8 และบิดามารดาของตนเอง ร้อยละ 65.2

ประวัติการตั้งครรภ์

แม่วัยรุ่น ร้อยละ 58.5 ไม่ได้ตั้งใจตั้งครรภ์ครั้งนี้ และเมื่อพิจารณาตามอายุ สถานะการศึกษา และศาสนา พบว่าแม่วัยรุ่นในทุกกลุ่มอายุส่วนใหญ่ไม่ได้ตั้งใจตั้งครรภ์โดยยังมีอายุน้อยยิ่งมากขึ้น สัดส่วนการไม่ได้ตั้งใจตั้งครรภ์มากขึ้น ส่วนแม่วัยรุ่นที่เป็นนักเรียน นักศึกษา ส่วนใหญ่ร้อยละ 80.2 ไม่ได้ตั้งใจตั้งครรภ์สูงกว่าแม่วัยรุ่นที่ไม่ใช่ นักเรียนนักศึกษา ที่พบว่าในกลุ่มนี้มีสัดส่วนการตั้งใจตั้งครรภ์มากกว่า โดยพบว่าตั้งใจตั้งครรภ์ ร้อยละ 52.2 ส่วนด้านการนับถือศาสนา พบว่า แม่วัยรุ่นที่นับถือศาสนาคริสต์และศาสนาอิสลามมีความตั้งใจในการตั้งครรภ์เท่ากับ 70.0 และ 52.7 ตามลำดับ ในเรื่องการคุมกำเนิดก่อนการตั้งครรภ์ แม่วัยรุ่นที่ไม่ตั้งใจตั้งครรภ์ไม่มีการคุมกำเนิด ร้อยละ 54.8 สาเหตุส่วนใหญ่มาจากการมีเพศสัมพันธ์โดยไม่ได้ตั้งใจ ร้อยละ 50.2 และไม่รู้จักวิธีคุมกำเนิดร้อยละ 30.8 ส่วนแม่วัยรุ่นที่คุมกำเนิด ส่วนใหญ่เป็นการคุมกำเนิดด้วยวิธีชั่วคราว ร้อยละ 92.6 ส่วนยาฝังคุมกำเนิด มีเพียง ร้อยละ 2.4 ส่วนข้อมูลการตั้งครรภ์และการฝากครรภ์ พบว่าการตั้งครรภ์ครั้งนี้เป็นการตั้งครรภ์ซ้ำ ร้อยละ 12.2 โดยมีอายุเฉลี่ยเมื่อตั้งครรภ์ครั้งแรกเท่ากับ 17 ปี และฝากครรภ์ครั้งแรกเมื่ออายุครรภ์เฉลี่ย 16 สัปดาห์

ในด้านข้อมูลการดำเนินชีวิตของแม่วัยรุ่นที่มารับบริการหลังคลอด พบว่าก่อนตั้งครรภ์และหลังครรภ์อาศัยอยู่กับบิดามารดามากที่สุด ร้อยละ 55.6 และ ร้อยละ 43.7 ตามลำดับ โดยหลังจากคลอดบุตร แม่วัยรุ่นเป็นผู้ดูแลหลักในการเลี้ยงดูบุตร ร้อยละ 81.9 โดยมีบิดามารดาของแม่วัยรุ่นเองเป็นผู้ช่วยดูแลบุตร ร้อยละ 58.1 รองลงมาเป็นสามีหรือเพื่อนชาย ร้อยละ 47.4 แม่วัยรุ่นหลังคลอดมีการคุมกำเนิด ร้อยละ 93.4 โดยส่วนใหญ่ฝังยา

คุมกำเนิด ร้อยละ 55.2 และยาฉีดคุมกำเนิด ร้อยละ 29.2 ส่วนในกลุ่มที่ตัดสินใจไม่คุมกำเนิด เหตุผลเนื่องจากแยกทางกับสามีหรือเพื่อนชายร้อยละ 32.3 รองลงมาคือกังวลเรื่องผลข้างเคียงของวิธีการคุมกำเนิด และต้องการมีบุตร ซึ่งมีสัดส่วนเท่ากันคือ ร้อยละ 19.7

ข้อมูลการคลอดและสุขภาพของทารก อายุครรภ์ขณะคลอด 37 สัปดาห์ขึ้นไป ร้อยละ 95.5 โดยคลอดปกติทางช่องคลอด ร้อยละ 81.6 น้ำหนักทารกแรกเกิดมากกว่า 2,500 กรัม ร้อยละ 88.8

อภิปรายผล

การเฝ้าระวังการตั้งครรภ์แม่วัยรุ่นในประเทศไทย พ.ศ. 2563 เป็นการศึกษาแบบภาคตัดขวาง (Cross Sectional Study) โดยมีวัตถุประสงค์เพื่อศึกษาสถานการณ์การตั้งครรภ์ในวัยรุ่น อธิบายลักษณะพื้นฐานของแม่วัยรุ่นทางด้านสังคมและผู้เกี่ยวข้อง สาเหตุ ปัจจัยที่เกี่ยวข้อง และผลกระทบของการตั้งครรภ์ในวัยรุ่น กลุ่มเป้าหมายคือหญิงสัญชาติไทยที่มีอายุต่ำกว่า 20 ปี ที่มารับบริการตรวจหลังคลอดในโรงพยาบาลทั้งในและนอกสังกัดกระทรวงสาธารณสุข ในพื้นที่เฝ้าระวังฯ ในช่วงเวลา 1 เมษายน 2563 – 31 พฤษภาคม 2563 โดยมีข้อมูลผู้ที่ยินยอมตอบแบบสอบถามทั้งหมด 34 จังหวัด 105 สถานบริการ

จากการเฝ้าระวังแม่วัยรุ่นที่มารับบริการตรวจหลังคลอดที่ก่อนตั้งครรภ์มีสถานะเป็นนักเรียนหรือนักศึกษา ในระบบการศึกษาปกติ พบว่าเมื่อตั้งครรภ์แล้วแม่วัยรุ่นหยุดเรียนหรือลาออกมากที่สุด ร้อยละ 45.8 ส่วนแม่วัยรุ่นที่ยังเรียนในสถานศึกษาเดิมมีร้อยละ 34.3 และแม่วัยรุ่นที่ก่อนตั้งครรภ์เรียนนอกระบบการศึกษาปกติพบว่า เมื่อตั้งครรภ์แล้วแม่วัยรุ่นส่วนใหญ่ยังคงเรียนต่อสถานศึกษาเดิม ร้อยละ 78.9 โดยข้อมูลการได้กลับเข้าเรียนต่อในสถานศึกษาเดิมของแม่วัยรุ่น มีแนวโน้มสูงขึ้นจากร้อยละ 13.7 ใน พ.ศ. 2559 เป็นร้อยละ 34.3 ใน พ.ศ. 2563 แต่อย่างไรก็ตามอาจมีแม่วัยรุ่นในระบบการศึกษาอีกเป็นจำนวนมากที่ไม่ได้เรียนต่อในระบบ แสดงให้เห็นว่าสภาพแวดล้อมในสถานศึกษา ตลอดจน ค่านิยม และวัฒนธรรมอาจส่งผลต่อ การตัดสินใจ ในการเข้าศึกษาต่อในสถานศึกษาเดิม ภายหลังจากการคลอดบุตรแม่วัยรุ่นที่เรียนในระบบการศึกษาปกติกลับมาเรียนสถานศึกษาเดิม เพียงร้อยละ 29.3 ส่วนมากอยู่บ้านเพื่อเลี้ยงดูบุตร ร้อยละ 48.6 ส่วนแม่วัยรุ่นก่อนตั้งครรภ์ที่ไม่ใช่ นักเรียน นักศึกษา พบว่า หลังจากตั้งครรภ์แม่วัยรุ่นไม่ได้ประกอบอาชีพใด ๆ เพิ่มขึ้น สำหรับสามีหรือเพื่อนชายของแม่วัยรุ่น ส่วนมากเป็นรุ่นราวคราวเดียวกับกับแม่วัยรุ่น คือเป็นวัยรุ่นอายุ ต่ำกว่า 25 ปี และปัจจุบันยังอยู่ด้วยกันหรือใช้ชีวิตร่วมกัน โดยประกอบอาชีพรับจ้างรายวัน นอกจากนี้บุคคลใกล้ชิดของแม่วัยรุ่นเอง ได้แก่ เพื่อนรุ่นราวคราวเดียวกับแม่วัยรุ่นก็มีประวัติตั้งครรภ์เมื่ออายุต่ำกว่า 20 ปี สูงเช่นเดียวกัน

จากข้อมูลที่ได้จากการเฝ้าระวังครั้งนี้ พบแม่วัยรุ่นที่การตั้งครรภ์ครั้งนี้ไม่ใช่การตั้งครรภ์ครั้งแรก หรือเป็นการตั้งครรภ์ซ้ำทั้งหมด ร้อยละ 12.2 อายุเมื่อตั้งครรภ์ครั้งแรกเฉลี่ยที่ 17 ปี ในด้านการคุมกำเนิดก่อนการตั้งครรภ์ในกลุ่มแม่วัยรุ่นที่ไม่ตั้งใจตั้งครรภ์ครั้งนี้ แต่ก่อนตั้งครรภ์ไม่ได้คุมกำเนิด พบว่า เกิดจากการมีเพศสัมพันธ์โดยไม่ตั้งใจ รองลงมาคือไม่รู้จักวิธีคุมกำเนิด ส่วนแม่วัยรุ่นที่ก่อนตั้งครรภ์คุมกำเนิด ใช้วิธีคุมกำเนิดแบบชั่วคราว ร้อยละ 96.8 ซึ่งวิธีที่ใช้มากที่สุดคือยาเม็ดคุมกำเนิด ถุงยางอนามัย และยาคุมฉุกเฉิน ตามลำดับ สาเหตุการตั้งครรภ์ในวัยรุ่นนั้นมีข้อมูลจากการเฝ้าระวังที่พบทุกปี คือ ปัญหาการที่วัยรุ่นมีเพศสัมพันธ์โดยไม่ตั้งใจทำให้ไม่ได้เตรียมพร้อมในการคุมกำเนิดด้วยวิธีใดๆ รวมทั้งการขาดความรู้เกี่ยวกับวิธีคุมกำเนิด ดังนั้นการเสริมสร้างความรอบรู้ด้านเพศวิถีศึกษาและทักษะชีวิตจึงเป็นสิ่งสำคัญยิ่ง แม้ว่าจะมีการคุมกำเนิดแต่ก็ยังมีวัยรุ่นร้อยละ 54.8 ที่ตั้งครรภ์ ซึ่งวัยรุ่นส่วนใหญ่ ร้อยละ 93.3 ใช้การคุมกำเนิดด้วยวิธีชั่วคราววิธีใดวิธีหนึ่ง ดังนั้นจึงมีโอกาสเสี่ยงในการตั้งครรภ์ได้ง่าย ด้วยประสิทธิภาพของการคุมกำเนิดชนิดชั่วคราวที่ต่ำกว่าการคุมกำเนิดแบบกึ่งถาวร หากใช้ไม่ถูกวิธี หรือผู้ใช้รับประทานยาคุมกำเนิดไม่สม่ำเสมอ ก็ยังทำให้เพิ่มโอกาสเสี่ยงในการตั้งครรภ์ได้มากขึ้น ดังนั้นกลุ่มวัยรุ่นที่มีเพศสัมพันธ์เป็นประจำต้องไม่พร้อมที่จะตั้งครรภ์ จึงควรพิจารณาให้มีการคุมกำเนิดด้วยวิธีที่มีประสิทธิภาพมากยิ่งขึ้นโดยการใช้วิธีคุมกำเนิดแบบกึ่งถาวร (Long Achieve Reversible Contraception) ได้แก่ การใช้ห่วงอนามัย หรือการฝังยาคุมกำเนิด ซึ่งเป็นวิธีที่ปลอดภัยและมีประสิทธิภาพสูงกว่าการคุมกำเนิดแบบกึ่งถาวร ซึ่งราชวิทยาลัยสูตินรีแพทย์แห่งสหรัฐอเมริกาแนะนำให้ใช้วิธีคุมกำเนิดแบบกึ่งถาวร ได้แก่ ห่วงอนามัยหรือยาฝังคุมกำเนิด เนื่องจากมีประสิทธิภาพสูงในการคุมกำเนิด และสามารถกลับสู่ภาวะเจริญพันธุ์ได้อย่าง

รวดเร็วภายหลังหยุดใช้ (คณะอนุกรมเวชศาสตร์การเจริญพันธุ์,พ.ศ.2556) และจากผลการศึกษาวิจัยเรื่อง Long-acting reversible contraception in adolescents : a systematic review and meta-analysis การใช้วิธีคุมกำเนิดแบบกึ่งถาวรในวัยรุ่น พบว่าวัยรุ่นอายุต่ำกว่า 25 ปี มีการใช้วิธีคุมกำเนิดแบบกึ่งถาวรสูงถึงร้อยละ 84 โดยอัตราการใช้การคุมกำเนิดอย่างต่อเนื่อง 12 เดือน และไม่พบผลข้างเคียงในการใช้วิธีคุมกำเนิดด้วยวิธีดังกล่าว (Justin T Diedrich, David A Klein, Jeffrey F Peipert)

การดำเนินชีวิตหลังคลอดบุตรของแม่วัยรุ่น ผู้ดูแลหลักในการเลี้ยงดูบุตรส่วนใหญ่คือตัวแม่วัยรุ่นเอง ซึ่งสอดคล้องกับข้อมูลข้างต้นที่ว่าหลังคลอดแม่วัยรุ่นไม่ได้ประกอบอาชีพใด ๆ และอยู่บ้านเพื่อเลี้ยงลูกมากขึ้น ในด้านการเลี้ยงดูบุตรแม่วัยรุ่นส่วนใหญ่มีความมั่นใจในการเลี้ยงดูบุตรด้วยตนเองและสามารถปฏิบัติตามคำแนะนำของเจ้าหน้าที่เกี่ยวกับการเลี้ยงดูบุตรได้ในทุกด้าน ได้แก่ การเลี้ยงลูกด้วยนมแม่ การพาไปรับวัคซีน การสังเกตอาการผิดปกติของบุตร และการส่งเสริมพัฒนาการ ส่วนการคุมกำเนิดหลังคลอด แม่วัยรุ่นส่วนมากเลือกที่จะคุมกำเนิดหลังจากคลอดแล้วโดยใช้ยาฝังคุมกำเนิดมากที่สุด ซึ่งเป็นวิธีการคุมกำเนิดแบบกึ่งถาวรที่มีประสิทธิภาพสูง สามารถคุมกำเนิดได้ในระยะเวลา 3 ปี และ 5 ปี ทั้งนี้อาจเป็นผลมาจากนโยบายการให้วัยรุ่นอายุน้อยกว่า 20 ปีสามารถเข้ารับบริการคุมกำเนิดด้วยวิธีกึ่งถาวรได้ฟรี รวมทั้งการดำเนินงานร่วมกับหน่วยงานภาคีเครือข่ายในการชี้แจงประชาสัมพันธ์ให้วัยรุ่นได้เข้าถึงสิทธิ จึงทำให้ในกลุ่มแม่วัยรุ่นหลังคลอด ร้อยละ 55.2 เข้าถึงบริการคุมกำเนิดแบบกึ่งถาวร โดยได้รับบริการฝังยาคุมกำเนิด

ข้อเสนอแนะ

1. ควรส่งเสริมการเรียนรู้ด้านเพศวิถีศึกษาและทักษะชีวิตตั้งแต่เด็กเข้าสู่วัยรุ่น เพื่อให้วัยรุ่นมีความรู้และมีพฤติกรรมทางเพศที่ถูกต้องเหมาะสม รวมทั้งสามารถจัดการรับมือกับปัญหาการตั้งครรภ์ไม่พร้อมได้อย่างมีประสิทธิภาพ
2. ควรเร่งรัดผลักดันการดำเนินงานของสถานศึกษาทุกแห่งในการดำเนินการดูแลช่วยเหลือวัยรุ่นที่ตั้งครรภ์หรือแม่วัยรุ่นให้ได้รับการศึกษาอย่างต่อเนื่อง ไม่ต้องออกจากระบบการศึกษา รวมถึงการเผยแพร่ข้อมูลเกี่ยวกับแนวทางการดำเนินงานภายใต้พระราชบัญญัติการป้องกันและแก้ไขปัญหาการตั้งครรภ์ในวัยรุ่น พ.ศ. 2559 ไปยังสถานศึกษาทุกแห่ง
3. สถานบริการทุกแห่งควรจัดให้มีบริการให้คำปรึกษาหลังคลอด/หลังแท้ง เพื่อป้องกันการตั้งครรภ์ซ้ำและการดูแลสุขภาพของมารดาและทารกหลังคลอด
4. การส่งเสริมการเข้าถึงบริการคุมกำเนิดโดยเฉพาะวิธีการคุมกำเนิดชนิดกึ่งถาวรในวัยรุ่นกลุ่มเสี่ยงต่อการตั้งครรภ์ไม่พร้อม
5. ควรสนับสนุนการเข้าถึงบริการด้านสวัสดิการสังคม การสร้างอาชีพแก่กลุ่มแม่วัยรุ่นเพื่อให้มีรายได้เพียงพอต่อการดูแลบุตรและตนเองอย่างมีคุณภาพ
6. สถานพยาบาลทุกระดับควรมีการพัฒนาศักยภาพบุคลากรด้านการจัดบริการอนามัยการเจริญพันธุ์สำหรับวัยรุ่นให้แก่บุคลากรอย่างต่อเนื่อง
7. สถานบริการควรมีการปรับปรุงรูปแบบการให้บริการให้คำปรึกษาหรือการให้บริการคุมกำเนิดแก่วัยรุ่นอย่างเหมาะสม เช่น การใช้เทคโนโลยีด้านการนัดหมายบริการ หรือการให้คำปรึกษาออนไลน์ เป็นต้น
8. ควรสนับสนุนเรื่องเพศคุยได้ในครอบครัว เพื่อให้พ่อแม่และผู้ปกครองมีความเข้าใจเกี่ยวกับเรื่องเพศ และสามารถเป็นที่ปรึกษาให้กับวัยรุ่นได้

เอกสารอ้างอิง

- (1) ศรีเพ็ญ ตันติเวสส ทรงยศ พิลาสันต์ อินทิรา ยมาภัย ยศ ตีระวัฒนานนท์ ชลัญจกร โยธาสมุทร อภิญญา มัตเตช และณัฐจรัส เองมหัสสกุล; โครงการประเมินเทคโนโลยีและนโยบายด้านสาธารณสุข. บทนำ สถานการณ์การตั้งครรภ์ในวัยรุ่นในประเทศไทย 2556.
- (2) สถิติสาธารณสุข
- (3) บุญฤทธิ์ สุขรัตน์. การตั้งครรภ์ในวัยรุ่น: นโยบายแนวทางการดำเนินงานและติดตามประเมินผล. พิมพ์ครั้งที่ 2 นนทบุรี. โรงพิมพ์ชุมนุมสหกรณ์การเกษตรแห่งประเทศไทย จำกัด; 2557.
- (4) World Health Organization (World Health Organization [internet]. 2018 [cited 2018 Jan10] Available from <https://apps.who.int/iris/browse>
- (5) กองทุนประชากรแห่งสหประชาชาติประจำประเทศไทย. ขนาดและแนวโน้มการตั้งครรภ์/การคลอดในวัยรุ่น. แม่วัยใสความท้าทายการตั้งครรภ์ในวัยรุ่น. 2557
- (6) กองทุนประชากรแห่งสหประชาชาติประจำประเทศไทย. ผลกระทบการตั้งครรภ์วัยรุ่นในมิติต่าง ๆ. แม่วัยใสความท้าทายการตั้งครรภ์ในวัยรุ่น. 2557.
- (7) Justin T Diedrich, David A Klein, Jeffrey F Peipert. Long-acting reversible contraception in adolescents : a systematic review and meta-analysis [internet]. 2021 [cited 2021 Feb 11] Available from <https://pubmed.ncbi.nlm.nih.gov/28038902/>

ส่วนที่ 3
ภาคผนวก

แบบสอบถาม

การเฝ้าระวังการตั้งครรภ์แม่วัยรุ่น ณ จุดตรวจหลังคลอดหรือมารับบริการหลังคลอด Teenage Pregnancy Surveillance

คำชี้แจง

1. แบบสอบถามนี้ จัดทำขึ้นเพื่อประกอบการเก็บข้อมูลกลุ่มตัวอย่างอาสาสมัครแม่วัยรุ่นที่มารับบริการตรวจหลังคลอด (ในที่นี้ใช้คำว่า “อาสาสมัคร”) ข้อมูลที่ได้จากการตอบแบบสอบถาม จะนำไปประกอบการจัดทำแนวทางป้องกันและแก้ไขปัญหาการตั้งครรภ์แม่วัยรุ่น
2. ก่อนทำการตอบแบบสอบถาม เจ้าหน้าที่เก็บข้อมูลโปรดชี้แจงให้อาสาสมัครเข้าใจวัตถุประสงค์และประโยชน์ของข้อมูลที่ได้จากการตอบแบบสอบถาม ข้อมูลทั้งหมดจะถือเป็นความลับ การนำเสนอข้อมูลจะนำเสนอเป็นภาพรวมของผลการศึกษาเท่านั้น การยินยอมหรือไม่ยินยอมตอบแบบสอบถาม จะไม่มีผลต่อการเปลี่ยนแปลงแผนการรักษาของแพทย์แต่อย่างใด
3. ทำการเก็บข้อมูลเฉพาะผู้ที่ยินยอม
4. เจ้าหน้าที่เก็บข้อมูลควรเริ่มต้นด้วยการสร้างความคุ้นเคยกับอาสาสมัครก่อนดำเนินการเก็บข้อมูล แนะนำความเป็นมาของโครงการ ประโยชน์ของข้อมูลที่ได้จากการตอบแบบสอบถาม การเก็บรักษาความลับ และมีอิสระในการตอบ ในระหว่างการตอบแบบสอบถามคำถามใดที่ไม่ยินดีตอบสามารถข้ามไปได้
5. ในระหว่างการตอบแบบสอบถาม อาสาสมัครสามารถสอบถามประเด็นข้อสงสัยเกี่ยวกับคำถามได้ และอนุญาตให้ยุติการตอบได้เมื่อไม่ต้องการตอบคำถามต่อไป
6. โปรดตรวจสอบความถูกต้องของข้อมูลทุกข้อก่อนกดบันทึกข้อมูล

ส่วนที่ 1 ข้อมูลของหน่วยงานและเจ้าหน้าที่เก็บข้อมูล

1. หมายเลขแบบสอบถาม.....วันที่มารับบริการ.....
2. ชื่อหน่วยงานที่เก็บข้อมูล.....
อำเภอ..... จังหวัด.....
3. ชื่อ-สกุล เจ้าหน้าที่เก็บข้อมูล.....
ตำแหน่ง.....เบอร์โทรศัพท์.....

ส่วนที่ 2 ข้อมูลพื้นฐานของแม่วัยรุ่น บุคคลในครอบครัว ข้อมูลก่อนการตั้งครรภ์ การดูแลระหว่างตั้งครรภ์และคลอด

ส่วนที่ 2.1 ข้อมูลพื้นฐานของแม่วัยรุ่น

1. อายุของท่าน.....ปี (อายุเต็ม ณ วันที่คลอด)

2. สัญชาติ

() 1. ไทย

() 2. ลาว

() 3. เมียนมาร์

() 4. กัมพูชา

() 5. อื่น ๆ โปรดระบุ.....

() 6. ไม่ยินดีให้ข้อมูล

3. ศาสนา

() 1. พุทธ

() 2. คริสต์

() 3. อิสลาม

() 4. อื่น ๆ โปรดระบุ.....

() 5. ไม่ยินดีให้ข้อมูล

4. สถานภาพสมรส

() 1. โสด

() 2. คู่

() 2.1 จดทะเบียนสมรส

() 2.2 ไม่ได้จดทะเบียนสมรส

() 3. หย่า/เลิกกัน

() 4. หม้าย

() 5. ไม่ยินดีให้ข้อมูล

5. อาชีพของท่านก่อนตั้งครรภ์ (เลือกตอบได้เพียง 1 ข้อ)

*ถ้าตอบข้อ 1-2 ให้ทำต่อข้อ 6

() 1. นักเรียน/นักศึกษา โปรดระบุระดับการศึกษา.....

** (1. ประถมศึกษา 2. มัธยมศึกษาตอนต้น 3. มัธยมศึกษาตอนปลาย 4. ปวช.

5. ปวส. 6. อุดมศึกษา (กำลังศึกษาในระดับอนุปริญญา/ปริญญาตรี)

() 2. เรียนนอกระบบการศึกษาปกติ

*ถ้าตอบข้อ 3-11 ให้ข้ามไปตอบข้อ 7

() 3. ไม่ได้ประกอบอาชีพ

() 4. ค้าขาย/ประกอบธุรกิจส่วนตัว

() 5. รับจ้างรายวัน

() 6. เกษตรกร

() 7. รับราชการ/รัฐวิสาหกิจ/พนักงานราชการ

() 8. ลูกจ้าง (พนักงานบริษัท/ห้าง/ร้าน/หน่วยงานเอกชน)

() 9. ว่างาน (อยู่ระหว่างหางาน)

() 10. อื่น ๆ โปรดระบุ.....

() 11. ไม่ยินดีให้ข้อมูล

6. สถานะการศึกษาของท่านในขณะที่ตั้งครรภ์

- 1. ยังเรียนในสถานศึกษาเดิม
- 2. ย้ายสถานศึกษาเนื่องจาก.....
- 3. เรียนนอกระบบการศึกษาปกติ
- 4. พักการศึกษาชั่วคราว (ยังกลับไปศึกษาต่อที่เดิม)
- 5. หยุดเรียน/ ลาออก
- 6. จบการศึกษา (ไม่ศึกษาต่อแล้ว)
- 7. อื่น ๆ โปรดระบุ.....
- 8. ไม่ยินดีให้ข้อมูล

7. อาชีพของท่านในปัจจุบัน (หลังคลอด)

- 1. นักเรียน/นักศึกษา
- 2. ไม่ได้ประกอบอาชีพ
- 3. ค้าขาย/ประกอบธุรกิจส่วนตัว
- 4. รับจ้างรายวัน
- 5. เกษตรกร
- 6. รับราชการ/รัฐวิสาหกิจ/พนักงานราชการ
- 7. ลูกจ้าง (พนักงานบริษัท/ห้าง/ร้าน/หน่วยงานเอกชน)
- 8.ว่างงาน (อยู่ระหว่างหางาน)
- 9. อื่น ๆ โปรดระบุ.....
- 10. ไม่ยินดีให้ข้อมูล

8. รายได้ต่อเดือนของท่าน

- 1. มี ระบุ (ตอบได้มากกว่า 1 ข้อ)
 - 1.1 จากการทำงาน จำนวน.....บาท/เดือน
 - 1.2 จากพ่อแม่/ผู้ปกครองของตนเอง จำนวน.....บาท/เดือน
 - 1.3 จากสามี/เพื่อนชาย จำนวน.....บาท/เดือน
 - 1.4 อื่นๆ โปรดระบุแหล่งที่มา.....จำนวน.....บาท/เดือน
- 2. ไม่มี
- 3. ไม่ยินดีให้ข้อมูล

ส่วนที่ 2.2 ข้อมูลพื้นฐานของบุคคลในครอบครัว

9. ลักษณะการอยู่อาศัยของท่านก่อนตั้งครรภ์

- 1. อยู่กับบิดาและมารดา
- 2. อยู่กับบิดา
- 3. อยู่กับมารดา
- 4. อยู่กับญาติพี่น้อง
- 5. อยู่กับเพื่อน
- 6. อยู่กับคู่รัก/สามี
- 7. อยู่กับครอบครัวคู่รัก/สามี
- 8. อยู่ตามลำพัง
- 9. อื่น ๆ โปรดระบุ.....

() 10. ไม่ยินดีให้ข้อมูล

10. ลักษณะการอยู่อาศัยของท่านในปัจจุบัน

- () 1. อยู่กับบิดาและมารดา
- () 2. อยู่กับบิดา
- () 3. อยู่กับมารดา
- () 4. อยู่กับญาติพี่น้อง
- () 5. อยู่กับเพื่อน
- () 6. อยู่กับคู่รัก/สามี
- () 7. อยู่กับครอบครัวคู่รัก/สามี
- () 8. อยู่ตามลำพัง
- () 9. อื่น ๆ โปรดระบุ.....
- () 10. ไม่ยินดีให้ข้อมูล

11. ความสัมพันธ์ของบิดามารดาของท่านในปัจจุบัน

- () 1. บิดามารดาอยู่ร่วมกัน
- () 2. บิดามารดาแยกกันอยู่
- () 3. หย่าร้าง
- () 4. บิดาเสียชีวิต
- () 5. มารดาเสียชีวิต
- () 6. บิดาและมารดาเสียชีวิต
- () 7. ไม่ยินดีให้ข้อมูล

12. ความอบอุ่นในครอบครัว

- () 1. อบอุ่น
- () 2. ไม่อบอุ่น
- () 3. ไม่ยินดีให้ข้อมูล

13. อายุของมารดา

- 1. ปัจจุบันมารดาของท่านอายุเท่าใด
 - () 1.1 อายุ ปี (ปีเต็ม)
 - () 1.2 ไม่ทราบ
 - () 1.3 ไม่ยินดีให้ข้อมูล
- 2. มารดาของท่านมีบุตรคนแรกเมื่ออายุเท่าใด
 - () 2.1 อายุ ปี (ปีเต็ม)
 - () 2.2 ไม่ทราบ
 - () 2.3 ไม่ยินดีให้ข้อมูล

14. อายุของสามีหรือเพื่อนชาย (พ่อของเด็ก)

- () 1. อายุ ปี (ปีเต็ม)
- () 2. ไม่ทราบ
- () 3. ไม่ยินดีให้ข้อมูล

15. ความสัมพันธ์ในปัจจุบันกับสามี/เพื่อนชาย (พ่อของเด็ก)

- () 1. อยู่ด้วยกัน (ใช้ชีวิตร่วมกัน)
- () 2. แยกทางกัน

() 3. ไม่ยินดีให้ข้อมูล

16. อาชีพหลักในปัจจุบันของสามีหรือเพื่อนชาย (พ่อของเด็ก)

() 1. นักเรียน/นักศึกษา โปรดระบุระดับการศึกษา.....

** (1. ประถมศึกษา 2. มัธยมศึกษาตอนต้น 3. มัธยมศึกษาตอนปลาย 4. ปวช.
5. ปวส. 6. อุดมศึกษา (กำลังศึกษาในระดับอนุปริญญา/ปริญญาตรี))

() 2. เรียนนอกระบบการศึกษาปกติ

() 3. ไม่ได้ประกอบอาชีพ

() 4. ค้าขาย/ประกอบธุรกิจส่วนตัว

() 5. รับจ้างรายวัน

() 6. เกษตรกร

() 7. รับราชการ/รัฐวิสาหกิจ/พนักงานราชการ

() 8. ลูกจ้าง (พนักงานบริษัท/ห้าง/ร้าน/หน่วยงานเอกชน)

() 9. ว่างาน (อยู่ระหว่างหางาน)

() 10. อื่น ๆ โปรดระบุ.....

() 11. ไม่ทราบ

() 12. ไม่ยินดีให้ข้อมูล

17. รายได้ต่อเดือนของสามีหรือเพื่อนชาย (พ่อของเด็ก)

() 1. มี ประมาณ..... บาท/เดือน

() 2. ไม่มี

() 3. ไม่ทราบ

() 4. ไม่ยินดีให้ข้อมูล

ส่วนที่ 2.3 ข้อมูลก่อนการตั้งครรภ์

18. การตั้งครรภ์ครั้งนี้ ท่านตั้งใจให้เกิดขึ้นหรือไม่

() 1. ตั้งใจ (ข้ามไปทำข้อ 20)

() 2. ไม่ตั้งใจ

() 3. ไม่ยินดีให้ข้อมูล

19. ในระยะ 1 ปี ก่อนตั้งครรภ์ครั้งนี้ ได้ใช้วิธีการคุมกำเนิดใดๆ หรือไม่

() 1. ไม่ได้คุมกำเนิด เนื่องจาก (ตอบได้มากกว่า 1 ข้อ)

() 1.1 ไม่รู้จักวิธีคุมกำเนิด

() 1.2 มีเพศสัมพันธ์โดยไม่ได้ตั้งใจ

() 1.3 ถูกบังคับขืนใจ

() 1.4 เคยคุมกำเนิดแต่มีภาวะแทรกซ้อน

() 1.5 มีเพศสัมพันธ์ในขณะที่มีนม

() 1.6 อื่น ๆ โปรดระบุ.....

() 2. คุมกำเนิดด้วยวิธี (ตอบวิธีหลักเพียง 1 ข้อ)

() 2.1 ถุงยางอนามัย

() 2.2 ยาเม็ดคุมกำเนิด

() 2.3 ยาฉีดคุมกำเนิด

() 2.4 ยาคุมฉุกเฉิน

() 2.5 ห่วงอนามัย

() 2.6 ยาฝังคุมกำเนิด

() 2.7 นีบระยะปลอดภ้ย

() 2.8 หลังภายนอก

() 2.9 ใช้ถุงยางอนามัยร่วมกับวิธีคุมกำเนิดชั่วคราวหรือกึ่งถาวรชนิดใดชนิดหนึ่ง ดังต่อไปนี้ ยาเม็ดคุมกำเนิด, ยาฉีดคุมกำเนิด, ห่วงอนามัย และยาฝังคุมกำเนิด

() 2.10 อื่น ๆ โปรดระบุ.....

() 3. ไม่ยินดีให้ข้อมูล

20. ก่อนการตั้งครรภ์ท่านเคยดื่มเครื่องดื่มแอลกอฮอล์หรือไม่

() 1. ไม่เคยดื่ม

() 2. เคยดื่มและเลิกมาแล้วไม่เกิน 1 ปี

() 3. เคยดื่มและเลิกมาแล้วมากกว่า 1 ปี

() 4. เคยดื่มและปัจจุบันยังดื่มอยู่

() 5. ไม่ยินดีให้ข้อมูล

21. ก่อนการตั้งครรภ์ท่านสูบบุหรี่หรือไม่

() 1. ไม่เคยสูบ

() 2. เคยสูบและเลิกมาแล้วไม่เกิน 1 ปี

() 3. เคยสูบและเลิกมาแล้วมากกว่า 1 ปี

() 4. เคยสูบและปัจจุบันยังสูบบุหรี่อยู่

() 5. ไม่ยินดีให้ข้อมูล

22. สามีหรือเพื่อนชายของท่านดื่มเครื่องดื่มแอลกอฮอล์หรือไม่

() 1. ไม่เคยดื่ม

() 2. เคยดื่มและเลิกมาแล้วไม่เกิน 1 ปี

() 3. เคยดื่มและเลิกมาแล้วมากกว่า 1 ปี

() 4. เคยดื่มและปัจจุบันยังดื่มอยู่

() 5. ไม่ยินดีให้ข้อมูล

23. สามีหรือเพื่อนชายของท่านสูบบุหรี่หรือไม่

() 1. ไม่เคยสูบ

() 2. เคยสูบและเลิกมาแล้วไม่เกิน 1 ปี

() 3. เคยสูบและเลิกมาแล้วมากกว่า 1 ปี

() 4. เคยสูบและปัจจุบันยังสูบบุหรี่อยู่

() 5. ไม่ยินดีให้ข้อมูล

24. ท่านมีเพื่อนรุ่นราวคราวเดียวกันที่เคยตั้งครรภ์เมื่ออายุน้อยกว่า 20 ปี หรือไม่

() 1. มี

() 2. ไม่มี

() 3. ไม่ยินดีให้ข้อมูล

25. ท่านมีญาติพี่น้องที่เคยตั้งครรภ์เมื่ออายุน้อยกว่า 20 ปี หรือไม่

() 1. มี

() 2. ไม่มี

() 3. ไม่ยินดีให้ข้อมูล

ส่วนที่ 2.4 การดูแลระหว่างตั้งครรภ์และคลอด

26. ตั้งครรภ์ครั้งแรกเมื่ออายุ ปี (ปีเต็ม)
27. จำนวนการตั้งครรภ์ รวมการตั้งครรภ์ครั้งนี้ ครั้ง
28. จำนวนการคลอด ครั้ง (รวมการคลอดครั้งนี้ด้วย)
29. จำนวนการแท้ง ครั้ง
30. จำนวนบุตรมีชีวิตที่เกิดจากตนเอง คน
31. บุตรคนสุดท้ายอายุ เดือน
32. ฝากครรภ์ครั้งแรกเมื่ออายุครรภ์ สัปดาห์ (ครรภ์ล่าสุด)
33. เมื่อท่านทราบว่าตั้งครรภ์ ท่านบอกใครเป็นคนแรก

- () 1. ไม่บอกใคร
- () 2. บิดา/มารดา/ผู้ปกครอง ของตนเอง
- () 3. บิดา/มารดา/ผู้ปกครอง ของสามี/เพื่อนชาย
- () 4. สามี/เพื่อนชาย
- () 5. เพื่อน
- () 6. เจ้าหน้าที่สาธารณสุข/เจ้าหน้าที่คลินิกวัยรุ่น
- () 7. ครูอาจารย์
- () 8. อื่น ๆ โปรดระบุ.....
- () 9. ไม่ยินดีให้ข้อมูล

34. เมื่อท่านทราบว่าตั้งครรภ์ ท่านปรึกษาใครบ้าง (ตอบได้มากกว่า 1 ข้อ)

- () 1. ไม่ปรึกษาใคร
- () 2. บิดา/มารดา/ผู้ปกครอง ของตนเอง
- () 3. บิดา/มารดา/ผู้ปกครอง ของสามี/เพื่อนชาย
- () 4. สามี/เพื่อนชาย
- () 5. เพื่อน
- () 6. เจ้าหน้าที่สาธารณสุข/เจ้าหน้าที่คลินิกวัยรุ่น
- () 7. ครูอาจารย์
- () 8. สายด่วนสุขภาพ
- () 9. อื่น ๆ โปรดระบุ.....
- () 10. ไม่ยินดีให้ข้อมูล

35. ผู้ที่ให้การดูแลท่านในขณะที่ตั้งครรภ์ครั้งนี้ นอกเหนือจากบุคลากรทางสาธารณสุขที่ให้การดูแลเรื่องการฝากครรภ์และการคลอด (ตอบได้มากกว่า 1 ข้อ)

- () 1. ไม่มี
- () 2. สามี/เพื่อนชาย
- () 3. บิดามารดา ของตนเอง
- () 4. บิดามารดา ฝ่ายชาย
- () 5.ญาติพี่น้องของตนเอง
- () 6. ญาติพี่น้อง ฝ่ายชาย
- () 7. เพื่อน
- () 8. อื่น ๆ โปรดระบุ.....

() 9. ไม่ยินดีให้ข้อมูล

ส่วนที่ 3 ข้อมูลการคลอด และการดำเนินชีวิตหลังคลอด

ส่วนที่ 3.1 ข้อมูลมารดาและบุตร (คำถามข้อ 36 - 43 เจ้าหน้าที่สาธารณสุขเป็นผู้ลงข้อมูลเท่านั้น โดยการซักถามและใช้ข้อมูลประกอบจากแฟ้มประวัติของผู้ป่วย)

36. ท่านคลอดที่ไหน โปรดระบุโรงพยาบาล.....จังหวัด.....

37. คลอดวันที่.....

38. อายุครรภ์ขณะที่คลอด..... สัปดาห์

39. วิธีการคลอด (วิธีสุดท้ายที่ทำให้คลอดสำเร็จ)

- () 1. คลอดปกติทางช่องคลอด
- () 2. ใช้เครื่องดูดสุญญากาศ
- () 3. ผ่าตัดออกทางหน้าท้อง
- () 4. อื่น ๆ โปรดระบุ.....

40. น้ำหนักทารกแรกเกิด..... กรัม

41. น้ำหนักบุตรในปัจจุบัน..... กรัม

42. ภาวะสุขภาพของบุตรในปัจจุบัน

- () 1. แข็งแรงสมบูรณ์
- () 2. ผิดปกติ โปรดระบุ.....
- () 3. ไม่มีข้อมูล

43. การเลี้ยงลูกด้วยนมแม่อย่างเดียว (ตั้งแต่คลอดจนถึงวันที่มารับบริการหลังคลอด)

* กรณีการมารับบริการครั้งนี้ เกิน 6 เดือน นับจากวันคลอดบุตร ให้ระบุการเลี้ยงลูกด้วยนมแม่ในช่วง 6 เดือน แรกหลังจากคลอดบุตร

- () 1. ใช่
- () 2. ไม่ใช่ เนื่องจาก.....
- () 3. ไม่ยินดีให้ข้อมูล

ส่วนที่ 3.2 การดำเนินชีวิตหลังคลอด

44. ผู้ที่เป็นหลักในการเลี้ยงดูบุตรคือใคร

- () 1. ตัวเอง
- () 2.สามี/เพื่อนชาย
- () 3. บิดา มารดาหรือญาติของตนเอง
- () 4. บิดา มารดาหรือญาติของฝ่ายชาย
- () 5. ยกให้ผู้อื่น (ข้ามไปตอบข้อ 46)
- () 6. อื่น ๆ โปรดระบุ.....
- () 7. ไม่ยินดีให้ข้อมูล

45. นอกจากผู้เลี้ยงดูหลักในข้อ 44 แล้ว มีใครเป็นผู้ช่วยเหลือดูแลบุตรอีกบ้าง

(ตอบได้มากกว่า 1 ข้อ)

- () 1. ตัวเอง
- () 2. บิดาและมารดาของตนเอง
- () 3. บิดาและมารดาของฝ่ายชาย
- () 4. ญาติพี่น้องตนเอง
- () 5. ญาติพี่น้อง ฝ่ายชาย
- () 6. เพื่อน
- () 7. คู่รัก/สามี
- () 8. อื่น ๆ ระบุ.....
- () 9. ไม่ยินดีให้ข้อมูล

46. การดำเนินชีวิตของท่านหลังคลอดบุตรเป็นอย่างไร (เลือกตอบเพียง 1 ข้อ)

- 1. กลับไปเรียนในสถานศึกษาเดิม
- 2. ย้ายไปเรียนสถานศึกษาอื่น เนื่องจาก.....
- 3. เรียนนอกระบบการศึกษาปกติ
- 4. อยู่บ้านเพื่อเลี้ยงดูบุตร
- 5. ทำงาน (โปรดระบุประเภทงาน).....
- 6. อื่น ๆ โปรดระบุ
- 7. ไม่ยินดีให้ข้อมูล

47. ปัจจุบันท่านคุมกำเนิดด้วยวิธีใด ตั้งแต่คลอดจนถึงวันที่มาโรงพยาบาลในวันนี้

- 1. ไม่คุมกำเนิด เนื่องจาก (โปรดระบุ) (ตอบได้มากกว่า 1 ข้อ)
 - 1.1 ต้องการมีบุตรอีก
 - 1.2 บิดา/มารดาไม่ให้คุณคุมกำเนิด
 - 1.3สามี/เพื่อนชายไม่ให้คุณคุมกำเนิด
 - 1.4 กังวลเรื่องผลข้างเคียงของวิธีคุมกำเนิด
 - 1.5 แยกทางกับสามี/เพื่อนชาย
 - 1.6 อื่น ๆ โปรดระบุ.....
- 2. ได้คุมกำเนิดด้วยวิธีใด ต่อไปนี้ (ตอบวิธีหลักเพียง 1 ข้อ)
 - 2.1 ถุงยางอนามัย
 - 2.2 ยาเม็ดคุมกำเนิด
 - 2.3 ยาฉีดคุมกำเนิด
 - 2.4 ยาคุมฉุกเฉิน
 - 2.5 ห่วงอนามัย
 - 2.6 ยาฝังคุมกำเนิด
 - 2.7 นักระยะปลอดภัย
 - 2.8 หลังภายนอก
 - 2.9 ใช้ถุงยางอนามัย ร่วมกับวิธีคุมกำเนิดชั่วคราวหรือกึ่งถาวรชนิดใดชนิดหนึ่ง ดังต่อไปนี้ ยาเม็ดคุมกำเนิด, ยาฉีดคุมกำเนิด, ห่วงอนามัย และยาฝังคุมกำเนิด
 - 2.10 อื่นๆ โปรดระบุ.....
- 3. ไม่ยินดีให้ข้อมูล

48. ท่านสามารถปฏิบัติตามคำแนะนำของเจ้าหน้าที่ในการเลี้ยงดูบุตรได้หรือไม่

- 1. ได้ ในเรื่องใดต่อไปนี้ (ตอบได้มากกว่า 1 ข้อ)
 - 1.1 การเลี้ยงดูบุตรด้วยนมแม่
 - 1.2 การส่งเสริมพัฒนาการ
 - 1.3 การสังเกตอาการผิดปกติของบุตร
 - 1.4 การพาไปรับวัคซีนตามนัด
- 2. ไม่ได้ เนื่องจาก.....
- 3. ไม่ได้เลี้ยงดูเอง
- 4. ไม่ยินดีให้ข้อมูล

49. ท่านมั่นใจในการเลี้ยงดูบุตรด้วยตนเองหรือไม่

() 1. มั่นใจ

() 2. ไม่มั่นใจ เนื่องจาก.....

() 3. ไม่ยินดีให้ข้อมูล

สำนักอนามัยการเจริญพันธุ์
กรมอนามัย กระทรวงสาธารณสุข

ติดต่อ

88/22 หมู่.4 ถนนติวานนท์ ตำบลตลาดขวัญ อำเภอเมือง จังหวัดนนทบุรี รหัสไปรษณีย์ 11000

โทรศัพท์ : 0-2590-4167 โทรสาร : 0-2590-4163

อีเมล : strategy.rh01@gmail.com