



กรมอนามัย
Department of Health

กรมอนามัย สำนักอนามัยการเจริญพันธุ์

รายงานเฝ้าระวัง

การตั้งครรภ์แม่วัยรุ่น พ.ศ. 2567



2024

Teenage pregnancy surveillance, Thailand 2024



กรมอนามัย
สำนักงานอนามัยเจริญพันธุ์

สำนักอนามัยการเจริญพันธุ์
กรมอนามัย กระทรวงสาธารณสุข

รายงานเฝ้าระวัง การตั้งครรภ์แม่วัยรุ่น พ.ศ. 2567

Teenage pregnancy surveillance, Thailand 2024

รายงานเฝ้าระวังการตั้งครรภ์แม่วัยรุ่น พ.ศ. 2567
Teenage Pregnancy Surveillance Report, 2024

ที่ปรึกษา	ดร.นายแพทย์บุญฤทธิ สุขรัตน์	ดร.พัชรวิพรรณ เจนสาริกรณ์
บรรณาธิการ	นางปิยะรัตน์ เอี่ยมคง นางสาวสุภาพร สมบัติ	นายฉัตร พันทรา นางสาววารินทร์ แซ่มอ้า
จัดทำต้นฉบับ ผลิตและเผยแพร่	นายฉัตร พันทรา สำนักอนามัยการเจริญพันธุ์ กรมอนามัย กระทรวงสาธารณสุข ถนนติวานนท์ อำเภอเมือง จังหวัดนนทบุรี 11000	

บทสรุปผู้บริหาร

การเฝ้าระวังการตั้งครรภ์แม่วัยรุ่น พ.ศ. 2567 เป็นการศึกษาาระยะสั้นเชิงพรรณนา (Cross-sectional descriptive study) โดยมีวัตถุประสงค์เพื่อศึกษาลักษณะของแม่วัยรุ่นทางด้านสุขภาพ สังคมและเศรษฐกิจ สาเหตุ ปัจจัยที่เกี่ยวข้อง และผลกระทบของการตั้งครรภ์ในวัยรุ่น กลุ่มเป้าหมายคือ แม่วัยรุ่นหลังคลอดที่อายุ ณ วันที่คลอดต่ำกว่า 20 ปี (19 ปี 11 เดือน 29 วัน) ที่มารับบริการตรวจหลังคลอดในช่วง 1 เดือน จนถึงไม่เกิน 1 ปี ณ จุดตรวจหลังคลอด ในโรงพยาบาลสังกัดกระทรวงสาธารณสุขในพื้นที่เฝ้าระวัง จำนวน 270 แห่ง ใน 56 จังหวัด ระหว่างเดือนเมษายน - มิถุนายน 2567 และยินยอมให้ข้อมูลโดยสมัครใจ พบว่า

แม่วัยรุ่นที่มารับบริการตรวจหลังคลอดจำนวนทั้งหมด 515 คน เป็นแม่วัยรุ่นสัญชาติไทย จำนวน 511 คน คิดเป็นร้อยละ 99.2 อายุเฉลี่ย 17 ปี มีรายได้แน่นอน ร้อยละ 32.0 โดยมีรายได้ต่อเดือนประมาณ 5,001 – 10,000 บาท ร้อยละ 11.1 และแหล่งที่มาของรายได้ ได้แก่ ได้จากสามีหรือครอบครัวของฝ่ายชาย ร้อยละ 55.5 รองลงมา คือจากการทำงาน และพ่อแม่หรือผู้ปกครองของตนเอง ร้อยละ 52.3 และ 35.5 ตามลำดับ ชายหรือสามีที่เป็นพ่อของเด็กเป็นวัยรุ่นและเยาวชนอายุต่ำกว่า 25 ปี ร้อยละ 83.3 โดยความสัมพันธ์ปัจจุบันของแม่วัยรุ่นกับชายหรือสามีที่เป็นพ่อของเด็กยังอยู่ด้วยกัน ดูแลช่วยเหลือกัน ร้อยละ 80.0

แม่วัยรุ่นก่อนตั้งครรภ์ เป็นนักเรียน/นักศึกษา ร้อยละ 54.4 โดยเรียนอยู่ในระบบการศึกษาปกติ ร้อยละ 79.3 และขณะตั้งครรภ์ยังได้เรียนในสถานศึกษาเดิม ร้อยละ 33.8 แม่วัยรุ่นก่อนตั้งครรภ์ที่เรียนทั้งในและนอกระบบการศึกษา พบว่าหลังคลอดยังได้เรียน ร้อยละ 47.4 สำหรับแม่วัยรุ่นหลังคลอดที่ไม่ได้เรียน พบว่าว่างงานมากที่สุดร้อยละ 22.6 รองลงมาคือแม่บ้าน/ไม่ประกอบอาชีพ ร้อยละ 21.9

แม่วัยรุ่นก่อนตั้งครรภ์ที่เรียนทั้งในและนอกระบบการศึกษา แต่ขณะตั้งครรภ์หยุดเรียน ลาออก หรือพักการศึกษาชั่วคราว พบว่าหลังคลอดได้กลับมาเรียนต่อ ร้อยละ 32.2 โดยเป็นการเรียนในระบบการศึกษา มากที่สุด ร้อยละ 62.1 แม่วัยรุ่นหลังคลอดที่ไม่ได้กลับมาศึกษาต่อ ระบุว่าอยู่ในระหว่างหางาน ร้อยละ 42.6 และแม่วัยรุ่นหลังคลอดที่เรียนนอกระบบและไม่ได้เรียน มีความต้องการศึกษาต่อในระบบปกติ ร้อยละ 30.9

แม่วัยรุ่นก่อนตั้งครรภ์ ขณะตั้งครรภ์ และหลังคลอด พักอาศัยอยู่กับคู่รัก/สามี/หรือครอบครัวของคู่รัก มากที่สุด ร้อยละ 37.0 42.1 และ 43.2 ตามลำดับ แม่วัยรุ่นเป็นหลักในการดูแลและเลี้ยงดูบุตร ร้อยละ 61.3 แม่วัยรุ่นส่วนใหญ่ตั้งครรภ์ครั้งแรก ร้อยละ 91.4 โดยอายุเฉลี่ยเมื่อตั้งครรภ์ครั้งแรก 17 ปี มีประวัติเคยแท้ง ร้อยละ 5.3 ซึ่งส่วนใหญ่เป็นการแท้งเอง ร้อยละ 4.1 การคลอดบุตรคนล่าสุด เป็นการคลอดปกติทางช่องคลอด ร้อยละ 77.3

แม่วัยรุ่นไม่ตั้งใจตั้งครรภ์ครั้งนี้ ร้อยละ 59.9 เมื่อพิจารณาตามกลุ่มอายุ จำนวนการตั้งครรภ์ และสถานะการศึกษา พบว่าแม่วัยรุ่นทุกกลุ่มอายุไม่ตั้งใจตั้งครรภ์เกินร้อยละ 65.0 ยกเว้นกลุ่มอายุ 18-19 ปี ที่ไม่ตั้งใจตั้งครรภ์ ร้อยละ 49.6 แม่วัยรุ่นที่ตั้งครรภ์ครั้งแรก ไม่ตั้งใจตั้งครรภ์ ร้อยละ 65.7 แม่วัยรุ่นที่เป็นนักเรียน/นักศึกษา และแม่วัยรุ่นที่ไม่ใช่นักเรียน/นักศึกษา ไม่ตั้งใจตั้งครรภ์ครั้งนี้ ร้อยละ 68.5 และ 50.9 ตามลำดับ สำหรับแม่วัยรุ่นที่ตั้งใจตั้งครรภ์ครั้งนี้เนื่องจาก ต้องการมีลูกเพื่อสร้างความอบอุ่นในครอบครัว ร้อยละ 45.7

แม่วัยรุ่นที่ไม่ตั้งใจตั้งครรภ์แต่ตั้งครรภ์ เกิดจากคุมกำเนิดผิดพลาดหรือล้มเหลวมากถึง ร้อยละ 77.3 ไม่ได้เตรียมการป้องกัน หรือการคุมกำเนิดไว้ก่อน และไม่มีความรู้เรื่องการป้องกันการตั้งครรภ์ ร้อยละ 42.1 และ 4.3 ตามลำดับ แม่วัยรุ่นที่ไม่แน่ใจและไม่ตั้งใจตั้งครรภ์ ก่อนตั้งครรภ์ครั้งนี้ไม่ได้คุมกำเนิด ร้อยละ 39.2 และคุมกำเนิดไม่สม่ำเสมอ ร้อยละ 60.8

แม่วัยรุ่นหลังคลอด ได้คุมกำเนิดโดยวิธีใดวิธีหนึ่ง ร้อยละ 86.2 โดยใส่ยาฝังคุมกำเนิดมากที่สุด ร้อยละ 75.4 สำหรับแม่วัยรุ่นหลังคลอดที่ไม่ได้คุมกำเนิด เนื่องจากอยู่ระหว่างการให้นมบุตร ร้อยละ 28.9 รองลงมาคือ กังวลเรื่องผลข้างเคียงของวิธีคุมกำเนิด และแยกทางกับสามีหรือเพื่อนชาย ร้อยละ 26.3 และ 15.8 ตามลำดับ

คำนำ

กรมอนามัย โดยสำนักอนามัยการเจริญพันธุ์ เป็นศูนย์กลางฐานข้อมูลเกี่ยวกับการป้องกันและแก้ไขปัญหาการตั้งครรภ์ในวัยรุ่น และเผยแพร่ข้อมูลให้แก่หน่วยงานของรัฐและหน่วยงานของเอกชน ข้อมูลที่มีอยู่ในระบบบริการสาธารณสุข เช่น อัตราคลอด อัตราการตั้งครรภ์ซ้ำ สามารถบอกถึงขนาดของปัญหาเท่านั้น แต่การป้องกันและแก้ไขปัญหาคือการตั้งครรภ์ในวัยรุ่น ต้องทราบถึงปัจจัยต้นเหตุ พฤติกรรมและปัจจัยเสี่ยง เพื่อนำมาสู่การตอบโต้ต่อภัยสุขภาพ ระบบเฝ้าระวังการตั้งครรภ์แม่วัยรุ่น จึงมีความสำคัญและจำเป็น ที่จะทำให้ได้ข้อมูลในส่วนที่ไม่มีในระบบบริการสาธารณสุข เพื่อตรวจจับเหตุผิดปกติ และตอบโต้ต่อเหตุผิดปกติอย่างทันที่

กรมอนามัย เคยพัฒนาระบบเฝ้าระวังการตั้งครรภ์ในวัยรุ่น ตั้งแต่ปี 2559-2564 โดยดำเนินการในพื้นที่ทั้ง 12 เขต แต่ด้วยปัญหาสถานการณ์การแพร่ระบาดของโรคโควิด-19 ทำให้การดำเนินงานดังกล่าวได้หยุดชะงักไป เพื่อให้ระบบการเฝ้าระวังการตั้งครรภ์แม่วัยรุ่น (Teenage pregnancy surveillance) มีความต่อเนื่อง ยั่งยืน จึงได้ร่วมกับภาคีเครือข่ายทั้งศูนย์อนามัย สำนักงานสาธารณสุขจังหวัด และโรงพยาบาล พัฒนาระบบเฝ้าระวังฯ ปี พ.ศ. 2567 ขึ้น โดยการเฝ้าระวังเป็นการเฝ้าระวังเฉพาะกลุ่ม (Sentinel surveillance) ดำเนินการเก็บข้อมูลในแม่วัยรุ่นหลังคลอดที่อายุ ณ วันที่คลอดต่ำกว่า 20 ปี (19 ปี 11 เดือน 29 วัน) ที่มารับบริการตรวจหลังคลอดในช่วง 1 เดือน จนถึงไม่เกิน 1 ปี ณ จุดตรวจหลังคลอด ในโรงพยาบาลสังกัดกระทรวงสาธารณสุขในพื้นที่เฝ้าระวังที่สมัครใจเข้าร่วมโครงการ จำนวน 270 แห่ง ใน 56 จังหวัด ระหว่างเดือนเมษายน - มิถุนายน 2567

กรมอนามัย ขอขอบคุณอาสาสมัครแม่วัยรุ่น เจ้าหน้าที่ทุกท่านที่มีส่วนร่วมในการเก็บและบันทึกข้อมูลเฝ้าระวังการตั้งครรภ์แม่วัยรุ่นฯ ตลอดจนเจ้าหน้าที่จากสำนักงานสาธารณสุขจังหวัด และศูนย์อนามัย ที่เข้าร่วมโครงการ ที่ได้ประสานความร่วมมือในการดำเนินงาน และติดตามการดำเนินงานในระดับพื้นที่ด้วยความเข้มแข็ง และหวังว่ารายงานการเฝ้าระวังการตั้งครรภ์แม่วัยรุ่น ปี พ.ศ. 2567 ฉบับนี้ จะเป็นประโยชน์ต่อการนำข้อมูลการตั้งครรภ์แม่วัยรุ่นไปใช้ในการพัฒนาระบบบริการสาธารณสุข การให้ความช่วยเหลือแม่วัยรุ่น ตลอดจนการวางแผนและติดตามการดำเนินงานการป้องกันและแก้ไขปัญหาคือการตั้งครรภ์ในวัยรุ่นระดับพื้นที่ หากมีข้อเสนอแนะหรือข้อสังเกตที่จะเป็นประโยชน์ กรุณาแจ้งกลุ่มบริหารยุทธศาสตร์ สำนักอนามัยการเจริญพันธุ์ กรมอนามัย กระทรวงสาธารณสุข ทราบด้วยจะเป็นพระคุณยิ่ง คณะผู้จัดทำยินดีน้อมรับฟังคำแนะนำและข้อเสนอแนะจากท่านเพื่อการปรับปรุงให้ดียิ่งขึ้นไป

สำนักอนามัยการเจริญพันธุ์

กรมอนามัย

สารบัญ

	หน้า
บทสรุปผู้บริหาร.....	ก
คำนำ.....	ข
สารบัญ.....	ค
สารบัญตาราง.....	ง
สารบัญรูปภาพ.....	จ
ส่วนที่ 1 การเฝ้าระวังการตั้งครรภ์แม่วัยรุ่น พ.ศ. 2567.....	1
1.1 บทนำ.....	2
1.2 วัตถุประสงค์.....	3
1.3 ประโยชน์ของโครงการ.....	3
1.4 นิยามศัพท์.....	3
1.5 กรอบแนวคิดการพัฒนาระบบเฝ้าระวังการตั้งครรภ์แม่วัยรุ่น.....	3
1.6 ประชากรศึกษา.....	4
1.7 พื้นที่เฝ้าระวัง.....	5
1.8 ระยะเวลาการดำเนินการเฝ้าระวัง.....	5
1.9 เครื่องมือที่ใช้เก็บรวบรวมข้อมูล.....	5
ส่วนที่ 2 ผลการเฝ้าระวังการตั้งครรภ์แม่วัยรุ่น พ.ศ. 2567.....	6
2.1 ข้อมูลทั่วไปของแม่วัยรุ่นและชายหรือสามีที่เป็นพ่อของเด็ก.....	7
2.2 การศึกษาและอาชีพของแม่วัยรุ่น.....	10
2.3 ข้อมูลการพักอาศัยของแม่วัยรุ่น.....	14
2.4 บุคคลที่เป็นหลักในการดูแลและเลี้ยงดูบุตร.....	15
2.5 ข้อมูลการตั้งครรภ์ การคลอด และประวัติการแท้ง.....	15
2.6 ความตั้งใจในการตั้งครรภ์.....	17
2.7 สาเหตุที่ทำให้ตั้งครรภ์ที่ไม่ได้ตั้งใจ การคุมกำเนิดก่อนตั้งครรภ์และหลังคลอด.....	19
ส่วนที่ 3 สรุป อภิปรายผลและข้อเสนอแนะ.....	21
เอกสารอ้างอิง.....	26
ส่วนที่ 4 ภาคผนวก.....	27
ภาคผนวก ก ข้อมูลผลการเฝ้าระวังการตั้งครรภ์แม่วัยรุ่นแยกรายจังหวัด พ.ศ. 2567.....	28
ภาคผนวก ข รายชื่อผู้รับผิดชอบและหน่วยบริการที่เข้าร่วมโครงการเฝ้าระวังการตั้งครรภ์แม่วัยรุ่น พ.ศ. 2567.....	66
ภาคผนวก ค แบบสอบถามการเฝ้าระวังการตั้งครรภ์แม่วัยรุ่น พ.ศ. 2567.....	76

สารบัญตาราง

	หน้า
ตารางที่ 1 ข้อมูลทั่วไปของแม่วัยรุ่นและชายหรือสามีที่เป็นพ่อของเด็กที่มารับบริการตรวจหลังคลอด พ.ศ. 2567.....	8
ตารางที่ 2 การศึกษาและอาชีพของแม่วัยรุ่นก่อนตั้งครรภ์ครั้งล่าสุด พ.ศ. 2567.....	10
ตารางที่ 3 สถานะการศึกษาขณะตั้งครรภ์ของแม่วัยรุ่นที่ก่อนตั้งครรภ์ครั้งล่าสุดเป็นนักเรียนหรือนักศึกษา จำแนกตามระบบการศึกษา พ.ศ. 2567.....	11
ตารางที่ 4 สถานะการศึกษาและอาชีพหลังคลอด ของแม่วัยรุ่นก่อนตั้งครรภ์ที่เรียนในระบบการศึกษา และนอกระบบการศึกษา พ.ศ. 2567.....	12
ตารางที่ 5 การศึกษาและอาชีพหลังคลอด ของแม่วัยรุ่นก่อนตั้งครรภ์ที่เรียนในระบบการศึกษาและนอกระบบขณะตั้งครรภ์หยุดเรียน ลาออก หรือพักการศึกษาชั่วคราว พ.ศ. 2567.....	13
ตารางที่ 6 บุคคลที่แม่วัยรุ่นพักอาศัยอยู่ในช่วงก่อนตั้งครรภ์ ขณะตั้งครรภ์ และหลังคลอด พ.ศ. 2567.....	14
ตารางที่ 7 บุคคลที่เป็นหลักในการดูแลและเลี้ยงดูบุตรของแม่วัยรุ่น พ.ศ. 2567.....	15
ตารางที่ 8 ข้อมูลการตั้งครรภ์ การคลอด และประวัติการแท้งของแม่วัยรุ่น พ.ศ. 2567.....	15
ตารางที่ 9 ความตั้งใจในการตั้งครรภ์ครั้งนี้ของแม่วัยรุ่น พ.ศ. 2567.....	17
ตารางที่ 10 ความตั้งใจในการตั้งครรภ์ครั้งล่าสุดของแม่วัยรุ่น จำแนกตามอายุ จำนวนการตั้งครรภ์ และสถานะการศึกษา พ.ศ. 2567.....	18
ตารางที่ 11 สาเหตุที่ทำให้ตั้งครรภ์โดยที่ไม่ได้ตั้งใจ การคุมกำเนิดก่อนตั้งครรภ์และปัจจุบันหลังคลอด พ.ศ. 2567.....	19

สารบัญรูปภาพ

	หน้า
ภาพที่ 1 ระบบเฝ้าระวัง.....	4
ภาพที่ 2 จังหวัดที่เข้าร่วมโครงการ.....	7
ภาพที่ 3 สัดส่วนแม่วัยรุ่นที่มารับบริการตรวจหลังคลอดจำแนกตามกลุ่มอายุ พ.ศ. 2559 – 2567.....	9
ภาพที่ 4 สัดส่วนสถานะการศึกษาของแม่วัยรุ่นก่อนตั้งครรภ์ครั้งล่าสุด พ.ศ. 2559-2567.....	10
ภาพที่ 5 สัดส่วนสถานะการศึกษาของแม่วัยรุ่นขณะตั้งครรภ์ ในกลุ่มที่ก่อนตั้งครรภ์เป็นนักเรียน นักศึกษาในระบบการศึกษาปกติ พ.ศ. 2559 – 2567.....	11
ภาพที่ 6 ความตั้งใจในการตั้งครรภ์ของแม่วัยรุ่น พ.ศ. 2559 – 2567.....	17
ภาพที่ 7 สรุปรายละเอียดรายงานเฝ้าระวังการตั้งครรภ์แม่วัยรุ่น พ.ศ. 2567.....	24

ส่วนที่ 1
การเฝ้าระวังการตั้งครรภ์แม่วัยรุ่น พ.ศ. 2567

ส่วนที่ 1

การเฝ้าระวังการตั้งครรภ์แม่วัยรุ่น พ.ศ. 2567

Teenage pregnancy surveillance 2024

1.1 บทนำ

การตั้งครรภ์ในวัยรุ่น หมายถึงการตั้งครรภ์ในเด็กผู้หญิงอายุ 10-19 ปี และเป็นปรากฏการณ์ที่เกิดขึ้นทั่วโลก^(1, 2) ประมาณร้อยละ 11 ของการคลอดทั้งหมดเกิดจากผู้หญิงอายุ 15-19 ปี⁽³⁾ จากรายงานสถิติสุขภาพขององค์การอนามัยโลกพบว่า ในปี 2561 มีการคลอดที่เกิดจากเด็กผู้หญิงอายุ 15-19 ปี ประมาณ 12.8 ล้านคน คิดเป็นอัตราการคลอดของผู้หญิงอายุ 15-19 ปี คือ 44 ต่อประชากรหญิงอายุ 15-19 ปี 1,000 คน โดยอัตราคลอดมีชีพสูงที่สุดที่แอฟริกา⁽⁴⁾ อัตราคลอดของวัยรุ่นในเด็กผู้หญิงอายุ 10-14 ปี ในปี พ.ศ. 2565 อยู่ที่ประมาณ 1.5 ต่อประชากรหญิงอายุ 10-14 ปี 1,000 คน และอัตราคลอดสูงใน Sub-Saharan Africa (4.6) ละตินอเมริกาและแคริบเบียน (2.4)⁽²⁾ สำหรับประเทศไทยอัตราคลอดในหญิงอายุ 15-19 ปี สูงที่สุดในปี พ.ศ. 2554 และ 2555 เท่ากับ 53.4 ต่อประชากรหญิงอายุ 15-19 ปี 1,000 คน และเริ่มลดลงมาเรื่อย ๆ ตั้งแต่ พ.ศ. 2556 โดยปัจจุบัน ปี พ.ศ. 2565 เท่ากับ 21.0 ต่อประชากรหญิงอายุ 15-19 ปี 1,000 คน⁽⁵⁾ สวนอัตราการคลอดในวัยรุ่นอายุ 10-14 ปี ลดลงจาก 1.8 ในปี พ.ศ. 2555 เป็น 0.8 ต่อประชากรหญิงอายุ 10-14 ปี 1,000 คน ในปี พ.ศ. 2565⁽⁵⁾

การตั้งครรภ์ในวัยรุ่นเป็นปัญหาด้านสังคมและสาธารณสุขที่สำคัญที่สุดปัญหาหนึ่งทั่วโลก⁽⁶⁾ เสี่ยงต่อสุขภาพของมารดาและทารกทั้งในขณะตั้งครรภ์และคลอด เช่น โลหิตจางในมารดา ภาวะครรภ์เป็นพิษ ความดันโลหิตสูงที่เกิดจากการตั้งครรภ์ คลอดก่อนกำหนด ทารกคลอดน้ำหนักน้อย การแท้ง การคลอดติดขัด^(6, 7) ก่อให้เกิดภาวะทุพพลภาพและการเสียชีวิตของมารดาและทารก⁽⁸⁾ การตั้งครรภ์ในวัยรุ่นส่วนใหญ่เป็นการตั้งครรภ์ไม่พร้อมส่งผลกระทบต่อด้านจิตใจทำให้อับอาย และอนาคตทางการศึกษาต้องพักการเรียนหรือออกจากโรงเรียนมาเพื่อเลี้ยงดูบุตรทำให้ขาดโอกาสที่ดีในด้านอาชีพและรายได้⁽⁷⁾ การตั้งครรภ์ในวัยรุ่นไม่เพียงแต่ส่งผลกระทบต่อมารดาวัยรุ่นและทารก ยังส่งผลกระทบต่อครอบครัว ชุมชน สังคมและเศรษฐกิจภาพรวมของประเทศ เช่น เป็นแม่เลี้ยงเดี่ยว ว่างาน ทำให้เกิดวงจรความยากจน และประเทศสูญเสียรายได้ต่อปีที่ได้หญิงจะได้รับตลอดช่วงชีวิตหากพวกเขาไม่ได้ตั้งครรภ์ก่อนวัยอันควร⁽⁹⁾

แม้ว่าอัตราคลอดของวัยรุ่นในหญิงอายุ 10-14 ปี และ 15-19 ปี มีแนวโน้มลดลงอย่างต่อเนื่อง แต่การตั้งครรภ์ซ้ำยังเพิ่มขึ้น และเป็นปัญหาที่ต้องได้รับการแก้ปัญหาอย่างเร่งด่วนและต่อเนื่อง⁽¹⁰⁾ พระราชบัญญัติการป้องกันและแก้ไขปัญหาการตั้งครรภ์ในวัยรุ่น พ.ศ. 2559 ได้กำหนดให้กรมอนามัยเป็นศูนย์กลางฐานข้อมูลเกี่ยวกับการป้องกันและแก้ไขปัญหาการตั้งครรภ์ในวัยรุ่น และเผยแพร่ข้อมูลให้แก่หน่วยงานของรัฐและหน่วยงานของเอกชนนั้น อย่างไรก็ตามข้อมูลที่มีอยู่ในระบบบริการสาธารณสุข สามารถบอกถึงขนาดของปัญหาเท่านั้น เช่น อัตราคลอด อัตราการตั้งครรภ์ซ้ำ เป็นต้น แต่การป้องกันและแก้ไขปัญหาการตั้งครรภ์ในวัยรุ่น ต้องทราบถึงปัจจัยต้นเหตุ พฤติกรรมและปัจจัยเสี่ยง เพื่อนำมาสู่การกำหนดมาตรการดำเนินงานที่มีประสิทธิภาพ ดังนั้นระบบเฝ้าระวังการตั้งครรภ์แม่วัยรุ่น จึงมีความสำคัญและจำเป็น ที่จะให้ได้ข้อมูลในส่วนที่ไม่มีในระบบบริการสาธารณสุข เพื่อตรวจจับเหตุผิดปกติ และตอบโต้ต่อเหตุผิดปกติอย่างทันท่วงที

การเฝ้าระวังสถานการณ์และทิศทางการเปลี่ยนแปลงของการตั้งครรภ์ในวัยรุ่น โดยใช้ข้อมูลสถิติการคลอดในหญิงกลุ่มอายุดังกล่าวนั้นไม่เพียงพอ การดำเนินชีวิตของแม่วัยรุ่นหลังคลอด ได้แก่ การศึกษาต่อการประกอบอาชีพและรายได้ และการคุมกำเนิดหลังคลอดเพื่อป้องกันการตั้งครรภ์ซ้ำหรือการยุติการตั้งครรภ์

ข้อมูลเหล่านี้ล้วนมีความสำคัญต่อการกำหนดมาตรการให้ความช่วยเหลือแม่วัยรุ่นด้านต่าง ๆ แต่ปัจจุบัน ข้อมูลดังกล่าวขาดการจัดเก็บข้อมูลและเครือข่ายในการเก็บรวบรวม การวิเคราะห์ การแปลผลที่เป็นระบบและต่อเนื่อง การเฝ้าระวังการตั้งครรภ์แม่วัยรุ่น (Teenage pregnancy surveillance) เป็นการพัฒนาระบบเฝ้าระวังในแม่วัยรุ่นหลังคลอด เพื่อศึกษาสถานการณ์การตั้งครรภ์ในวัยรุ่น ลักษณะพื้นฐานด้านสังคมของแม่วัยรุ่นและผู้ที่เกี่ยวข้อง สาเหตุ ปัจจัยที่เกี่ยวข้องและผลกระทบของการตั้งครรภ์ในวัยรุ่น เพื่อเป็นข้อมูลสนับสนุนในการกำหนดมาตรการและแนวทางการดำเนินงานป้องกันและแก้ไขปัญหาการตั้งครรภ์ในวัยรุ่น ตลอดจนพัฒนาแนวทางการดำเนินงานให้ความช่วยเหลือแม่วัยรุ่นต่อไป

1.2 วัตถุประสงค์

1.2.1 เพื่อศึกษาสถานการณ์การตั้งครรภ์การตั้งครรภ์ในวัยรุ่น

1.2.2 ศึกษาลักษณะของแม่วัยรุ่นทางด้านสุขภาพ สังคมและเศรษฐกิจ สาเหตุ ปัจจัยที่เกี่ยวข้องและผลกระทบของการตั้งครรภ์ในวัยรุ่น

1.3 ประโยชน์ของโครงการ

1.3.1 มีระบบเฝ้าระวังการตั้งครรภ์แม่วัยรุ่น ในการติดตามสถานการณ์ สาเหตุ ปัจจัยที่เกี่ยวข้องและผลกระทบของการตั้งครรภ์ในวัยรุ่น เพื่อเป็นข้อมูลสนับสนุนในการพัฒนาแนวทางการดำเนินงานให้ความช่วยเหลือแม่วัยรุ่น

1.3.2 พื้นที่ที่ร่วมดำเนินงานวิจัย สามารถนำเสนอผลการวิจัยในพื้นที่แก่คณะกรรมการป้องกันและแก้ไขปัญหาการตั้งครรภ์ในวัยรุ่นระดับจังหวัด เพื่อนำไปสู่การบูรณาการระดับพื้นที่ในการแก้ไขปัญหาต่อไป

1.4 นิยามศัพท์

อาสาสมัคร หมายถึง หญิงหลังคลอดที่อายุ ณ วันที่คลอดต่ำกว่า 20 ปี (19 ปี 11 เดือน 29 วัน) ที่มารับบริการตรวจหลังคลอดในช่วง 1 เดือน จนถึงไม่เกิน 1 ปี และยินยอมโดยการสมัครใจตอบแบบสอบถาม

สถานบริการสาธารณสุขในสังกัดกระทรวงสาธารณสุข หมายถึง โรงพยาบาลศูนย์ โรงพยาบาลทั่วไป โรงพยาบาลชุมชน และโรงพยาบาลส่งเสริมสุขภาพของศูนย์อนามัย

เจ้าหน้าที่เก็บข้อมูล หมายถึง เจ้าหน้าที่/บุคลากร ของสถานบริการที่ผ่านการอบรมการเก็บข้อมูลจากโครงการเฝ้าระวังการตั้งครรภ์แม่วัยรุ่นแล้ว

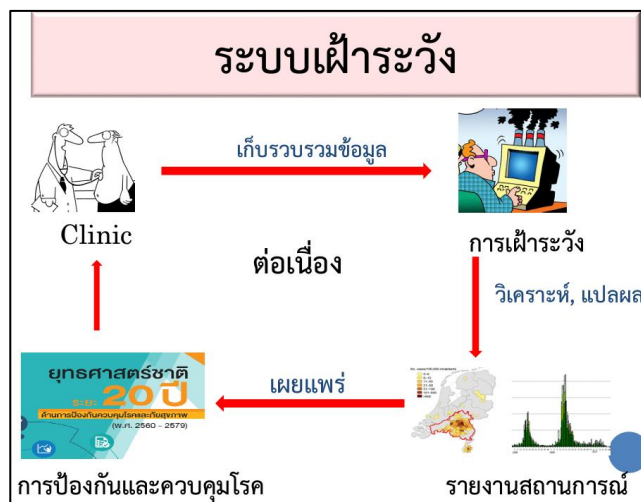
1.5 กรอบแนวคิดการพัฒนาระบบเฝ้าระวังการตั้งครรภ์แม่วัยรุ่น

สำนักอนามัยการเจริญพันธุ์ ดำเนินการเฝ้าระวังการตั้งครรภ์ในวัยรุ่น ตั้งแต่ปี 2559-2564 ซึ่งเป็นระบบที่ส่วนกลางเป็นผู้กำหนดและถ่ายทอดนโยบายลงไปสู่พื้นที่ โดยดำเนินการในพื้นที่ทั้ง 12 เขต โดยคัดเลือกจังหวัดที่มีอัตราคลอดสูง 1 จังหวัดในแต่ละเขต และเก็บข้อมูลในวัยรุ่นที่เข้ามาฝากครรภ์หรือมาคลอด โดยพยาบาลวิชาชีพที่ผ่านการอบรมฯ แต่ด้วยปัญหาสถานการณ์การแพร่ระบาดของโรคโควิด-19 ทำให้การดำเนินงานดังกล่าวได้หยุดชะงักไป ประกอบกับการดำเนินงานระบบเฝ้าระวังการตั้งครรภ์ในวัยรุ่น ต้องใช้งบประมาณมากเป็นค่าตอบแทนในการเก็บข้อมูลให้แก่เจ้าหน้าที่ในพื้นที่เฝ้าระวังฯ ดังนั้นเมื่อไม่มีงบประมาณดังกล่าว ทำให้ข้อมูลเฝ้าระวังลดลงและไม่มีหน่วยบริการใดที่เก็บข้อมูลอีก ทำให้ระบบเดิมต้องยุติไป

เพื่อให้ระบบการเฝ้าระวังการตั้งครรภ์แม่วัยรุ่น (Teenage pregnancy surveillance) มีความต่อเนื่อง ยั่งยืน กรมอนามัย โดยสำนักอนามัยการเจริญพันธุ์ ได้ร่วมกับภาคีเครือข่ายทั้งศูนย์อนามัย สำนักงานสาธารณสุข จังหวัด และโรงพยาบาล พัฒนาระบบเฝ้าระวังฯ ปี พ.ศ. 2567 ขึ้น โดยการเฝ้าระวังเป็นการเฝ้าระวังเฉพาะกลุ่ม (Sentinel surveillance) ดำเนินการเก็บข้อมูลในแม่วัยรุ่นหลังคลอดที่อายุ ณ วันที่คลอดต่ำกว่า 20 ปี (19 ปี 11 เดือน 29 วัน) ที่มารับบริการตรวจหลังคลอดในช่วง 1 เดือน จนถึงไม่เกิน 1 ปี ณ จุดตรวจหลังคลอด ในโรงพยาบาลสังกัดกระทรวงสาธารณสุขในพื้นที่เฝ้าระวังที่สมัครใจเข้าร่วมโครงการเท่านั้น

ระบบเฝ้าระวังการตั้งครรภ์แม่วัยรุ่น ใช้รูปแบบการเฝ้าระวังทางระบาดวิทยา ที่มีการไหลเวียนของข้อมูล ดังนี้ ⁽¹¹⁾

1. คลินิกหรือพื้นที่เฝ้าระวังฯ จะดำเนินการเก็บข้อมูลเฝ้าระวัง และส่งข้อมูลให้หน่วยงานส่วนกลาง
2. เมื่อได้รับข้อมูลเฝ้าระวังจากพื้นที่เฝ้าระวัง หน่วยงานส่วนกลางจะวิเคราะห์ข้อมูลและแปลผลข้อมูล
3. รายงานสถานการณ์การเฝ้าระวังฯ ต่อผู้บริการเพื่อใช้ในการติดตามการดำเนินงานและวางแผนแก้ไข ปัญหา
4. การเผยแพร่ข้อมูล
5. ข้อมูลที่ผ่านการวิเคราะห์แล้ว จะมีการส่งคืนกลับพื้นที่เฝ้าระวังฯ เพื่อให้ได้เห็นว่าสถานการณ์ของพื้นที่เป็นอย่างไร และปัญหาในการดำเนินงานที่ผ่านมาเป็นอย่างไร เพื่อปรับปรุงแก้ไขการดำเนินงานในปีต่อไป



ภาพที่ 1 ระบบเฝ้าระวัง

ที่มา: การเฝ้าระวังทางระบาดวิทยา ⁽¹¹⁾

1.6 ประชากรศึกษา (Study population)

การเฝ้าระวังการตั้งครรภ์แม่วัยรุ่น ไม่ได้มีการคำนวณขนาดตัวอย่าง แต่กำหนดเป็น study population คือแม่วัยรุ่นหลังคลอดที่อายุ ณ วันที่คลอดต่ำกว่า 20 ปี (19 ปี 11 เดือน 29 วัน) ที่มารับบริการตรวจหลังคลอด ในช่วง 1 เดือน จนถึงไม่เกิน 1 ปี ณ จุดตรวจหลังคลอด ในโรงพยาบาลสังกัดกระทรวงสาธารณสุขในพื้นที่เฝ้าระวัง ระหว่างเดือนเมษายน - มิถุนายน 2567 (1 เมษายน - 30 มิถุนายน 2567)

1.6.1 การคัดเลือกอาสาสมัครเข้าร่วมโครงการ (Inclusion criteria)

- 1) แม่วัยรุ่นหลังคลอดที่อายุ ณ วันที่คลอดต่ำกว่า 20 ปี (19 ปี 11 เดือน 29 วัน) ที่มารับบริการตรวจหลังคลอดในช่วง 1 เดือน จนถึงไม่เกิน 1 ปี ณ จุดตรวจหลังคลอด ในโรงพยาบาลสังกัดกระทรวงสาธารณสุขในพื้นที่เฝ้าระวัง ระหว่างเดือนเมษายน - มิถุนายน 2567
- 2) ยินยอมโดยการสมัครใจเข้าร่วมโครงการฯ
- 3) มารับบริการในโรงพยาบาลสังกัดกระทรวงสาธารณสุขในพื้นที่เฝ้าระวัง ระหว่างเดือนเมษายน - มิถุนายน 2567
- 4) สามารถสื่อสาร และตอบแบบสอบถามที่เป็นภาษาไทยได้

1.6.2 การแยกอาสาสมัครออกจากโครงการ (Exclusion criteria)

- 1) มีสติสัมปชัญญะ ไม่สมบูรณ์
- 2) มีภาวะเจ็บป่วยฉุกเฉินที่จำเป็นต้องเข้ารับการรักษา

1.6.3 การให้เลิกจากการศึกษา (Discontinuation criteria) อาสาสมัครที่เข้าร่วมโครงการและให้ความยินยอมในการตอบแบบสอบถามเรียบร้อยแล้ว ต่อมาภายหลังในระหว่างการดำเนินการเก็บข้อมูลหากอาสาสมัครคนใดที่มีความคับข้องใจ ลำบากใจที่จะตอบข้อมูลในแบบสอบถาม หรือมีความต้องการที่จะออกจากโครงการไม่ว่าด้วยกรณีใด ๆ อาสาสมัครสามารถออกจากโครงการได้ และจะไม่เกิดผลกระทบใด ๆ ทั้งสิ้นต่ออาสาสมัคร

1.7 พื้นที่เฝ้าระวัง

การเฝ้าระวังการตั้งครรภ์แม่วัยรุ่น เป็นการศึกษาระยะสั้นเชิงพรรณนา (Cross-sectional descriptive study) โดยดำเนินการเลือกแบบเจาะจง (Purposive Sampling) คือเลือกจังหวัดและโรงพยาบาลที่สนใจและสมัครเข้าร่วมโครงการฯ

1.8 ระยะเวลาการดำเนินการเฝ้าระวัง

ดำเนินการเก็บข้อมูลเฝ้าระวังฯ ในแม่วัยรุ่นหลังคลอดที่อายุ ณ วันที่คลอดต่ำกว่า 20 ปี (19 ปี 11 เดือน 29 วัน) ที่มารับบริการตรวจหลังคลอดในช่วง 1 เดือน จนถึงไม่เกิน 1 ปี ณ จุดตรวจหลังคลอด ในโรงพยาบาลสังกัดกระทรวงสาธารณสุขในพื้นที่เฝ้าระวัง ระหว่างเดือนเมษายน - มิถุนายน 2567

1.9 เครื่องมือที่ใช้ในเก็บรวบรวมข้อมูล

แบบสอบถามการเฝ้าระวังฯ แบบออนไลน์ ที่สำนักอนามัยการเจริญพันธุ์ ได้พัฒนาขึ้นโดยการทดลองใช้ (Try out) แล้ว โดยแม่วัยรุ่นจะสแกน QR code ผ่าน smart phone และดำเนินการตอบด้วยตนเอง (self-administered questionnaire) แบบสอบถามประกอบด้วย 7 ส่วน ได้แก่

ส่วนที่ 1 ข้อมูลทั่วไปของอาสาสมัครแม่วัยรุ่น ลักษณะคำถามเป็นแบบเลือกตอบและเขียนตอบ จำนวน 3 ข้อ

ส่วนที่ 2 ข้อมูลก่อนตั้งครรภ์ ลักษณะคำถามเป็นแบบเลือกตอบและเขียนตอบ จำนวน 2 ข้อ

ส่วนที่ 3 ข้อมูลขณะตั้งครรภ์ ลักษณะคำถามเป็นแบบเลือกตอบและเขียนตอบ จำนวน 2 ข้อ

ส่วนที่ 4 ข้อมูลหลังคลอด ลักษณะคำถามเป็นแบบเลือกตอบและเขียนตอบ จำนวน 7 ข้อ

ส่วนที่ 5 ข้อมูลเกี่ยวกับการตั้งครรภ์ การคลอด ประวัติการแท้ง และการคุมกำเนิด ลักษณะคำถามเป็นแบบเลือกตอบและเขียนตอบ จำนวน 11 ข้อ

ส่วนที่ 2
ผลการเฝ้าระวังการตั้งครรภ์แม่วัยรุ่น พ.ศ. 2567

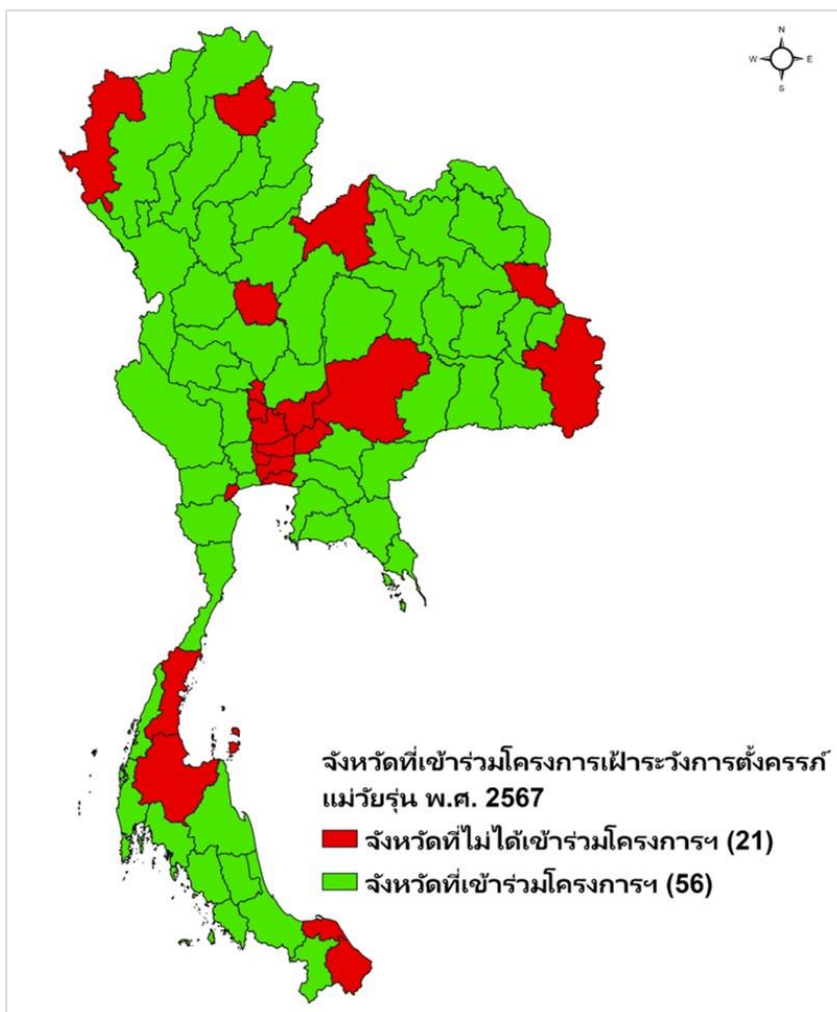
ส่วนที่ 2

ผลการเฝ้าระวังการตั้งครรภ์แม่วัยรุ่น พ.ศ. 2567

2.1 ข้อมูลทั่วไปของแม่วัยรุ่นและชายหรือสามีที่เป็นพ่อของเด็ก

ปี พ.ศ. 2567 สำนักอนามัยการเจริญพันธุ์ กรมอนามัย ได้ดำเนินการเก็บข้อมูลเฝ้าระวังการตั้งครรภ์แม่วัยรุ่นที่มารับบริการตรวจหลังคลอดในสถานบริการ จำนวน 270 แห่ง ใน 56 จังหวัด (ภาพที่ 2) โดยมีแม่วัยรุ่นที่มารับบริการและยินยอมให้ข้อมูลโดยสมัครใจ จำนวน 515 ราย เป็นแม่วัยรุ่นสัญชาติไทย จำนวน 511 ราย คิดเป็น ร้อยละ 99.2 มีอายุระหว่าง 15-19 ปี ร้อยละ 95.3 มีรายได้ที่แน่นอน ร้อยละ 32.0 โดยมีรายได้ต่อเดือนประมาณ 5,001 – 10,000 บาท ร้อยละ 11.1 เป็นรายได้ที่ได้จากสามีหรือครอบครัวของฝ่ายชายมากที่สุด ร้อยละ 55.5 รองลงมาคือ จากการทำงาน และพ่อแม่หรือผู้ปกครองของตนเอง ร้อยละ 52.3 และ 35.5 ตามลำดับ (ตารางที่ 1)

ชายหรือสามีที่เป็นพ่อของเด็กมีอายุในช่วง 15-19 ปี มากที่สุด ร้อยละ 42.6 รองลงมาคือ ช่วงอายุ 20-24 ปี ร้อยละ 40.7 ความสัมพันธ์ปัจจุบันของแม่วัยรุ่นกับชายหรือสามีที่เป็นพ่อของเด็ก พบว่ายังอยู่ด้วยกันดูแลช่วยเหลือกัน ร้อยละ 80.0 (ตารางที่ 1)



ภาพที่ 2 จังหวัดที่เข้าร่วมโครงการ

ตารางที่ 1 ข้อมูลทั่วไปของแม่วัยรุ่นและชายหรือสามีที่เป็นพ่อของเด็กที่มาใช้บริการหลังคลอด พ.ศ. 2567

ข้อมูลทั่วไป	จำนวน	ร้อยละ
สัญชาติ	n = 515	
ไทย	511	99.2
ลาว	3	0.6
เมียนมาร์	1	0.2
อายุ (ปี)	n = 511	
< 15	24	4.7
13	7	1.4
14	17	3.3
15 - 19	487	95.3
15	53	10.4
16	76	14.9
17	96	18.8
18	126	24.6
19	136	26.6
\bar{X} (SD.)	17.27 (1.52)	
Min, Max	13, 19	
รายได้แม่วัยรุ่น (บาท)	n = 484	
ไม่มีรายได้	113	23.3
มีรายได้ไม่แน่นอน	216	44.6
มีรายได้	155	32.0
< 1,500	7	1.4
1,500 – 3,000	11	2.3
3,001 – 5,000	15	3.1
5,001 – 10,000	54	11.1
10,001 – 15,000	28	5.7
> 15,000	40	8.4
แหล่งที่มาของรายได้	n = 155	
สามีหรือครอบครัวของฝ่ายชาย	86	55.5
การทำงาน	81	52.3
พ่อแม่/ผู้ปกครองของตนเอง	55	35.5
อื่น ๆ	4 ^(a)	2.6

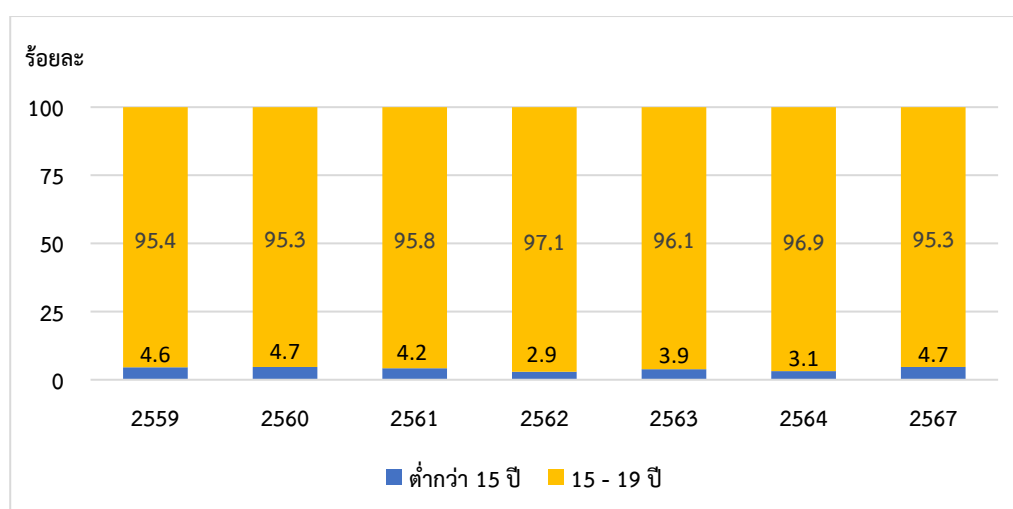
ตารางที่ 1 (ต่อ)

ข้อมูลทั่วไป	จำนวน	ร้อยละ
อายุของชายหรือสามีที่เป็นพ่อของเด็ก		
n = 481		
ไม่ทราบ	21	4.3
ทราบ	460	95.7
< 15 ปี	0	0.0
15 – 19 ปี	196	42.6
20 – 24 ปี	187	40.7
25 – 44 ปี	75	16.3
45 ปีขึ้นไป	2	0.4
\bar{X} (SD.)	21.3 (4.8)	
Min, Max	15, 51	
ความสัมพันธ์ในปัจจุบันกับชายหรือสามีที่เป็นพ่อของเด็ก		
n = 506		
อยู่ด้วยกัน ดูแลช่วยเหลือกัน	405	80.0
แยกทางกัน	59	11.7
ไม่ได้อยู่ด้วยกัน แต่มีการดูแลช่วยเหลือกัน	37	7.3
อยู่ด้วยกัน แต่ไม่ได้มีการดูแลช่วยเหลือกัน	5	1.0

หมายเหตุ แหล่งที่มาของรายได้ตอบได้มากกว่า 1 แหล่ง

(a) ไม่ระบุ

จากข้อมูลเฝ้าระวังการตั้งครรภ์แม่วัยรุ่นตั้งแต่ พ.ศ. 2559 – 2567 พบว่าแม่วัยรุ่นส่วนใหญ่อยู่ในกลุ่มอายุ 15 – 19 ปี สำหรับสัดส่วนแม่วัยรุ่นอายุต่ำกว่า 15 ปี มีแนวโน้มลดลงตั้งแต่ พ.ศ. 2560-2562 และเริ่มสูงขึ้นอีกครั้งตั้งแต่ พ.ศ. 2563-2567 (ภาพที่ 3)



ภาพที่ 3 สัดส่วนแม่วัยรุ่นที่มารับบริการตรวจหลังคลอดจำแนกตามกลุ่มอายุ พ.ศ. 2559 - 2567

2.2 การศึกษาและอาชีพของแม่วัยรุ่น

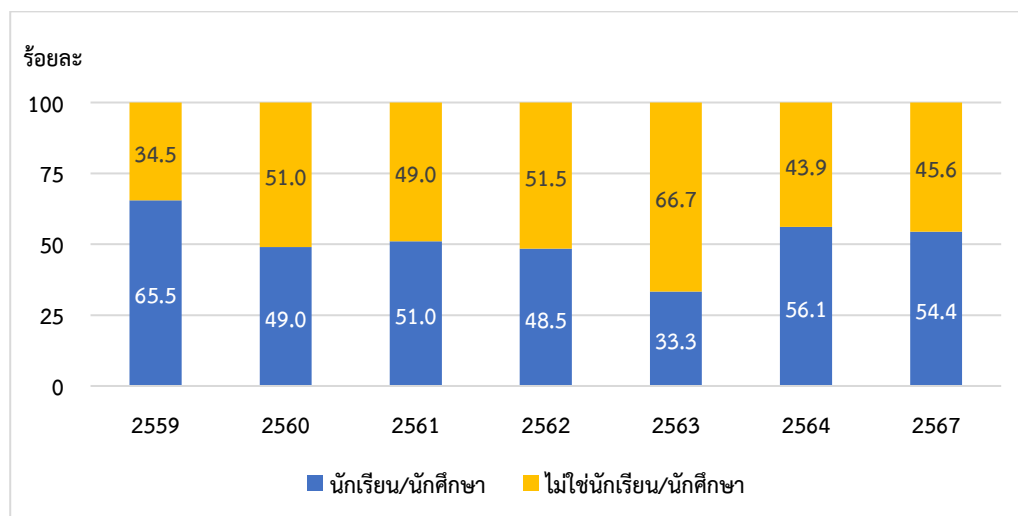
ก่อนตั้งครรภ์ครั้งล่าสุด แม่วัยรุ่นเป็นนักเรียน/นักศึกษา ร้อยละ 54.4 ส่วนใหญ่เรียนในระบบการศึกษาปกติ ร้อยละ 79.3 สำหรับแม่วัยรุ่นที่ไม่ได้เรียน พบว่าเป็นแม่บ้าน/ไม่ได้ประกอบอาชีพใด ๆ มากที่สุด ร้อยละ 35.1 รองลงมาคือทำงานรับจ้างรายวัน และว่างงานอยู่ระหว่างหางาน ร้อยละ 21.6 และ 20.8 ตามลำดับ (ตารางที่ 2)

ตารางที่ 2 การศึกษาและอาชีพของแม่วัยรุ่นก่อนตั้งครรภ์ครั้งล่าสุด

การศึกษาและอาชีพของแม่วัยรุ่นก่อนตั้งครรภ์ครั้งล่าสุด	จำนวน	ร้อยละ
การศึกษาและอาชีพของแม่วัยรุ่นก่อนตั้งครรภ์ครั้งล่าสุด	n = 507	
นักเรียน/นักศึกษา	276	54.4
นักเรียน/ นักศึกษา ในระบบการศึกษาปกติ	219	79.3
นักเรียน/ นักศึกษา นอกระบบหรือการศึกษาตามอัธยาศัย	57	20.7
ไม่ใช่ นักเรียน/นักศึกษา	231	45.6
แม่บ้าน/ไม่ได้ประกอบอาชีพ	81	35.1
รับจ้างรายวัน	50	21.6
ว่างงาน (อยู่ระหว่างหางาน)	48	20.8
ลูกจ้างรายเดือน (พนักงานบริษัท/ห้าง/ร้าน/หน่วยงานเอกชน)	24	10.4
ค้าขาย/ ประกอบธุรกิจส่วนตัว	18	7.8
เกษตรกร	6	2.6
อื่น ๆ	4 ^(a)	1.7

หมายเหตุ (a) ทำงานอยู่กับบิดามารดาของตนเอง 1 ราย รับจ้างทั่วไป 1 ราย ประมง 1 ราย และไม่ได้ทำงานเนื่องจากอุบัติเหตุ ก่อนตั้งครรภ์ 1 ราย

จากข้อมูลเฝ้าระวังการตั้งครรภ์แม่วัยรุ่นตั้งแต่ พ.ศ. 2559 – 2567 พบว่าก่อนตั้งครรภ์ครั้งล่าสุด สัดส่วนแม่วัยรุ่นที่เป็นนักเรียนหรือนักศึกษาลดลงจากร้อยละ 65.5 ใน พ.ศ. 2559 เป็นร้อยละ 33.3 ใน พ.ศ. 2563 แต่กลับสูงขึ้นใน พ.ศ. 2564 และ 2567 (ภาพที่ 4)



ภาพที่ 4 สัดส่วนสถานะการศึกษาของแม่วัยรุ่นก่อนตั้งครรภ์ครั้งล่าสุด พ.ศ. 2559-2567

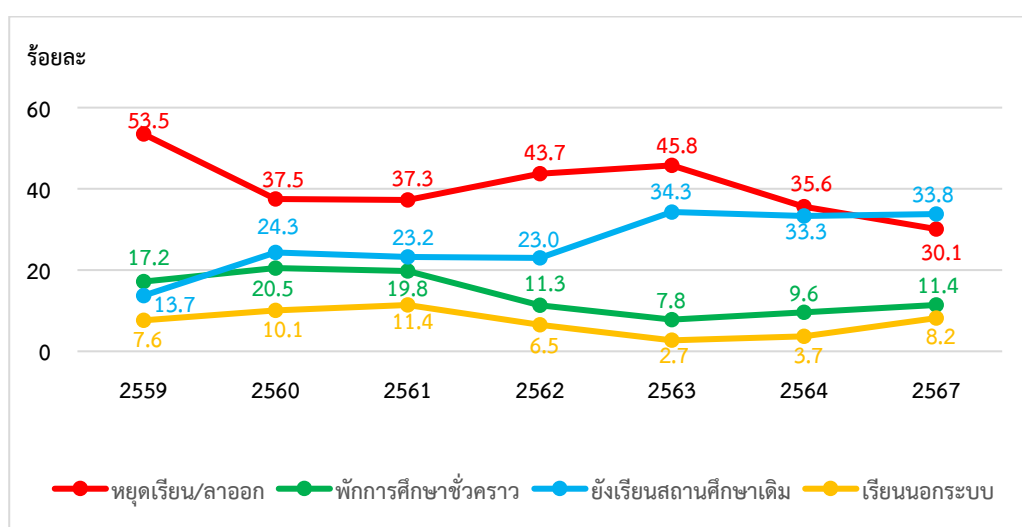
แม่วัยรุ่นที่ก่อนตั้งครรภ์ได้เรียนในระบบการศึกษาปกติ พบว่าขณะตั้งครรภ์ยังได้เรียนในสถานศึกษาเดิมมากที่สุดร้อยละ 33.8 รองลงมาคือ หยุดเรียนหรือลาออก และจบการศึกษาแล้ว (ไม่ศึกษาต่อ) ร้อยละ 30.1 และ 15.1 ตามลำดับ สำหรับแม่วัยรุ่นที่ก่อนตั้งครรภ์เรียนนอกระบบหรือหรือการศึกษาตามอัธยาศัย ไม่มีการระบุสถานะการศึกษาในขณะที่ตั้งครรภ์ (ตารางที่ 3)

ตารางที่ 3 สถานะการศึกษาขณะตั้งครรภ์ของแม่วัยรุ่นที่ก่อนตั้งครรภ์ครั้งล่าสุดเป็นนักเรียนหรือนักศึกษา จำแนกตามระบบการศึกษา พ.ศ. 2567

สถานะการศึกษาขณะตั้งครรภ์	เรียนในระบบ		เรียนนอกระบบ	
	จำนวน	ร้อยละ	จำนวน	ร้อยละ
สถานะการศึกษาของแม่วัยรุ่นขณะตั้งครรภ์	n = 219		n = 57	
ยังได้เรียนในสถานศึกษาเดิม	74	33.8		
ย้ายสถานศึกษา	2 ^(a)	0.9		
หยุดเรียน/ ลาออก	66	30.1	0	0.0
จบการศึกษา (ไม่ศึกษาต่อ)	33	15.1	0	0.0
พักการศึกษาชั่วคราว	25	11.4	0	0.0
เปลี่ยนไปเรียนการศึกษานอกระบบและการศึกษาตามอัธยาศัย	18	8.2	0	0.0
อื่น ๆ	1 ^(b)	0.5	57 ^(c)	100.0

หมายเหตุ (a) ครูให้ย้ายออกจากโรงเรียน 1 ราย ไม่ระบุ 1 ราย
(b) และ (c) ไม่ระบุ

จากข้อมูลเฝ้าระวังการตั้งครรภ์แม่วัยรุ่นตั้งแต่ พ.ศ. 2559 – 2567 พบว่าแม่วัยรุ่นที่เรียนในระบบการศึกษาปกติ ขณะตั้งครรภ์ยังได้เรียนในสถานศึกษาเดิมมีสัดส่วนสูงขึ้นจากร้อยละ 13.7 ใน พ.ศ. 2559 เป็นร้อยละ 33.8 ใน พ.ศ. 2567 สำหรับแม่วัยรุ่นขณะตั้งครรภ์ที่ต้องหยุดเรียน/ลาออก และพักการศึกษาชั่วคราว มีแนวโน้มลดลง (ภาพที่ 5)



ภาพที่ 5 สัดส่วนสถานะการศึกษาขณะตั้งครรภ์ ของแม่วัยรุ่นที่ก่อนตั้งครรภ์เป็นนักเรียนนักศึกษาในระบบการศึกษาปกติ ปี พ.ศ. 2559 – 2567

หมายเหตุ ข้อมูลปี พ.ศ. 2559 – 2561 เป็นข้อมูลแม่วัยรุ่นที่มาฝากครรภ์และตรวจหลังคลอด

แม่วัยรุ่นที่ก่อตั้งครรภ์ได้เรียน (ทั้งในระบบและนอกระบบศึกษาปกติ) พบว่าปัจจุบันหลังคลอดยังได้เรียนต่อ ร้อยละ 47.4 โดยเรียนนอกระบบหรือการศึกษาตามอัธยาศัย ร้อยละ 24.8 สำหรับแม่วัยรุ่นหลังคลอดที่ไม่ได้เรียนต่อ พบว่าว่างงานอยู่ในระหว่างหางานมากที่สุด ร้อยละ 22.6 รองลงมาคือ ไม่ประกอบอาชีพ ประกอบธุรกิจส่วนตัว และรับจ้างรายวัน ร้อยละ 21.9 และ 2.9 ตามลำดับ (ตารางที่ 4)

ตารางที่ 4 สถานะการศึกษาและอาชีพหลังคลอด ของแม่วัยรุ่นที่ก่อตั้งครรภ์เรียนในระบบการศึกษาและนอกระบบการศึกษา พ.ศ. 2567

การศึกษาและอาชีพของแม่วัยรุ่น	จำนวน	ร้อยละ
การศึกษาและอาชีพของแม่วัยรุ่นปัจจุบัน (หลังคลอด)	n = 274	
นักเรียน/นักศึกษา	130	47.4
นักเรียน/ นักศึกษา ในระบบการศึกษาปกติ	62	22.6
นักเรียน/ นักศึกษา นอกระบบหรือการศึกษาตามอัธยาศัย	68	24.8
ไม่ได้เป็นนักเรียน/นักศึกษา	144	52.6
ว่างงาน (อยู่ระหว่างหางาน)	62	22.6
แม่บ้าน/ไม่ได้ประกอบอาชีพ	60	21.9
ค้าขาย/ ประกอบธุรกิจส่วนตัว	8	2.9
รับจ้างรายวัน	8	2.9
ลูกจ้างรายเดือน (พนักงานบริษัท/ห้าง/ร้าน/หน่วยงานเอกชน)	3	1.1
เกษตรกร	3	1.1

แม่วัยรุ่นที่ก่อนตั้งครรภ์ได้เรียนทั้ง (ในระบบและนอกระบบการศึกษา) แล้วขณะตั้งครรภ์หยุดเรียน ลาออก หรือพักการศึกษาชั่วคราว จำนวน 90 ราย พบว่าปัจจุบันหลังคลอดได้กลับมาเรียนต่อ ร้อยละ 32.2 โดยเรียนในระบบการศึกษาปกติ ร้อยละ 62.1 (ตารางที่ 5)

แม่วัยรุ่นหลังคลอดที่ไม่ได้เรียนต่อ พบว่าอยู่ในระหว่างหางาน ร้อยละ 42.6 รองลงมาคือ ไม่ได้ประกอบอาชีพใด ๆ และค้าขายหรือประกอบธุรกิจส่วนตัว ร้อยละ 41.0 และ 8.2 ตามลำดับ นอกจากนี้ แม่วัยรุ่นหลังคลอดที่เรียนนอกระบบการศึกษาและที่ไม่ได้เรียนต่อ มีความต้องการที่จะเรียนต่อในระบบการศึกษาปกติ ร้อยละ 30.9 (ตารางที่ 5)

ตารางที่ 5 การศึกษาและอาชีพหลังคลอด ของแม่วัยรุ่นก่อนตั้งครรภ์ที่เรียนในระบบการศึกษาและนอกระบบ แล้วขณะตั้งครรภ์หยุดเรียน ลาออก หรือพักการศึกษาชั่วคราว พ.ศ. 2567

การศึกษาและอาชีพของแม่วัยรุ่นหลังคลอด	จำนวน	ร้อยละ
การศึกษาและอาชีพของแม่วัยรุ่นหลังคลอด	n = 90	
นักเรียน/นักศึกษา	29	32.2
นักเรียน/ นักศึกษา ในระบบการศึกษาปกติ	18	62.1
นักเรียน/ นักศึกษา นอกระบบหรือการศึกษาตามอัธยาศัย	11	37.9
ไม่ได้เป็นนักเรียน/นักศึกษา	61	67.8
ว่างงาน (อยู่ระหว่างหางาน)	26	42.6
แม่บ้าน/ไม่ได้ประกอบอาชีพ	25	41.0
ค้าขาย/ ประกอบธุรกิจส่วนตัว	5	8.2
รับจ้างรายวัน	3	4.9
ลูกจ้างรายเดือน (พนักงานบริษัท/ห้าง/ร้าน/หน่วยงานเอกชน)	1	1.6
เกษตรกร	1	1.6
ความต้องการศึกษาต่อในระบบการศึกษาปกติ	n = 349	
ต้องการ	108	30.9
ไม่ต้องการ	241	69.1

2.3 ข้อมูลการพักอาศัยของแม่วัยรุ่น

การพักอาศัยของแม่วัยรุ่น ทั้งในระยะก่อนตั้งครรภ์ ขณะตั้งครรภ์ และปัจจุบันหลังคลอด พักอาศัยอยู่กับ คู่รัก/สามี/หรือครอบครัวของคู่รักมากที่สุด ร้อยละ 36.9 42.2 และ 43.3 ตามลำดับ (ตารางที่ 6)

ตารางที่ 6 บุคคลที่แม่วัยรุ่นพักอาศัยอยู่ในช่วงก่อนตั้งครรภ์ ขณะตั้งครรภ์ และหลังคลอด พ.ศ. 2567

บุคคลที่แม่วัยรุ่นพักอาศัยด้วย	ก่อนตั้งครรภ์		ขณะตั้งครรภ์		หลังคลอด	
	จำนวน	ร้อยละ	จำนวน	ร้อยละ	จำนวน	ร้อยละ
บุคคลที่แม่วัยรุ่นพักอาศัยด้วย	n = 510		n = 509		n = 510	
คู่รัก/สามี/หรือครอบครัวของคู่รัก	188	36.9	215	42.2	221	43.3
บิดาและมารดา	185	36.3	168	33.0	170	33.3
ญาติพี่น้อง	62	12.1	52	10.2	49	9.6
มารดา	51	10.0	54	10.6	47	9.2
บิดา	15	2.9	16	3.1	15	2.9
อยู่ตามลำพัง	5	1.0	0	0.0	1	0.2
เพื่อน	0	0.0	0	0.0	1	0.2
อื่น ๆ	4 ^(a)	0.8	4 ^(b)	0.8	6 ^(c)	1.2

หมายเหตุ (a) อยู่กับแฟนและครอบครัวของตนเอง 2 ราย อยู่ทั้งบ้านตนเองและบ้านคู่รัก 1 ราย และไม่ระบุ 1 ราย

(b) อยู่กับแฟนและครอบครัวของตนเอง 1 ราย มารดาตนเองและสามี 1 ราย ปู่กับย่าสามี 1 ราย และแฟนน้องสาว 1 ราย

(c) อยู่กับครอบครัวตนเองและสามี 3 ราย ญาติพี่น้องสามี 2 ราย และแฟนน้องสาว 1 ราย

2.4 บุคคลที่เป็นหลักในการดูแลและเลี้ยงดูบุตร

แม่วัยรุ่นเป็นหลักในการดูแลและเลี้ยงดูบุตรมากที่สุด ร้อยละ 61.3 รองลงมาคือบิดา มารดาหรือญาติของตนเอง และบิดา มารดาหรือญาติของฝ่ายชาย ร้อยละ 23.9 และ 7.5 ตามลำดับ (ตารางที่ 7)

ตารางที่ 7 บุคคลที่เป็นหลักในการดูแลและเลี้ยงดูบุตรของแม่วัยรุ่น ปี พ.ศ. 2567

บุคคลที่เป็นหลักในการดูแลและเลี้ยงดูบุตร	จำนวน	ร้อยละ
บุคคลที่เป็นหลักในการดูแลและเลี้ยงดูบุตร	n = 507	
แม่วัยรุ่น	311	61.3
บิดา มารดาหรือญาติของตนเอง	121	23.9
บิดา มารดาหรือญาติของฝ่ายชาย	38	7.5
สามี/เพื่อชาย	37	7.3

2.5 ข้อมูลการตั้งครรภ์ การคลอด และประวัติการแท้ง

แม่วัยรุ่นที่มารับบริการตรวจหลังคลอดส่วนใหญ่ตั้งครรภ์ครั้งแรก ร้อยละ 91.4 อายุเฉลี่ยเมื่อตั้งครรภ์ครั้งแรก คือ 16.8 ปี มีประวัติเคยแท้ง ร้อยละ 5.3 ซึ่งส่วนใหญ่เป็นการแท้งเอง ร้อยละ 4.1 สำหรับแม่วัยรุ่นที่มีประวัติเคยทำแท้ง (4 ราย) พบว่าทำแท้งสำเร็จโดยแพทย์หรือบุคลากรสาธารณสุขที่เชื่อถือได้ ร้อยละ 50.0 (2 ราย) การคลอดบุตรคนล่าสุดของแม่วัยรุ่น เป็นการคลอดปกติทางช่องคลอดมากที่สุด ร้อยละ 77.3 รองลงมาคือ ผ่าตัดออกทางหน้าท้อง ร้อยละ 22.1 (ตารางที่ 8)

ตารางที่ 8 ข้อมูลการตั้งครรภ์ การคลอด และประวัติการแท้งของแม่วัยรุ่น พ.ศ. 2567

ข้อมูลการตั้งครรภ์ การคลอด และประวัติการแท้ง	จำนวน	ร้อยละ
จำนวนการตั้งครรภ์ (ครั้ง)	n = 510	
1	466	91.4
≥ 2	44	8.6
2	37	7.3
3	6	1.2
4	1	0.1
Median (IQR)	1 (1)	

ตารางที่ 8 (ต่อ)

ข้อมูลการตั้งครรภ์ การคลอด และประวัติการแท้ง	จำนวน	ร้อยละ
อายุเมื่อตั้งครรภ์ครั้งแรก (ปี)	n = 511	
< 15	45	8.8
11	1	0.2
12	2	0.4
13	8	1.6
14	34	6.6
15 - 19	466	91.2
15	70	13.7
16	92	18.0
17	108	21.1
18	121	23.7
19	75	14.7
\bar{X} (SD.)	16.8 (1.6)	
Min, Max	11, 19	
ประวัติการแท้ง	n = 507	
ไม่เคย	480	94.7
เคย	27	5.3
ไม่ระบุลักษณะการแท้ง	2	0.4
แท้งเอง	21	4.1
ทำแท้ง	4	0.8
ทำโดยแพทย์หรือบุคลากรสาธารณสุขที่เชื่อถือได้	2	50.0
บุคคลอื่นนอกเหนือจากแพทย์หรือบุคลากรสาธารณสุข	1	25.0
ไม่ระบุบุคคล	1	25.0
วิธีการคลอดบุตรคนล่าสุด	n = 506	
คลอดปกติทางช่องคลอด	391	77.3
ผ่าตัดออกทางหน้าท้อง	112	22.1
ใช้เครื่องดูดสุญญากาศ	3	0.6

2.6 ความตั้งใจในการตั้งครรภ์

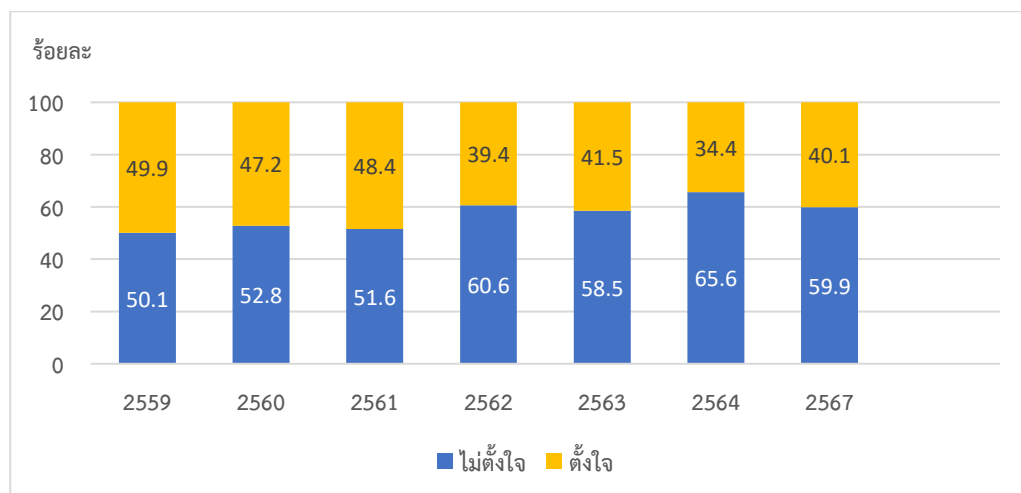
แม่วัยรุ่นไม่ตั้งใจตั้งครรภ์ครั้งนี้ ร้อยละ 59.9 สำหรับแม่วัยรุ่นที่ตั้งใจตั้งครรภ์ครั้งนี้ เนื่องจากต้องการมีลูก เพื่อสร้างความอบอุ่นในครอบครัว ร้อยละ 45.7 รองลงมาคือคิดว่าตนเอง ครอบครัว มีความพร้อมในการดูแล เลี้ยงดูบุตร และฝ่ายชาย หรือครอบครัวฝ่ายชายต้องการมีบุตร ร้อยละ 30.6 และ 18.8 ตามลำดับ (ตารางที่ 9)

ตารางที่ 9 ความตั้งใจในการตั้งครรภ์ครั้งนี้ของแม่วัยรุ่น พ.ศ. 2567

ความตั้งใจในการตั้งครรภ์และเหตุผลที่ต้องการตั้งครรภ์	จำนวน	ร้อยละ
ความตั้งใจในการตั้งครรภ์	n = 464	
ตั้งใจ	186	40.1
ไม่ตั้งใจ	278	59.9
เหตุผลที่แม่วัยรุ่นต้องการตั้งครรภ์ครั้งล่าสุด*	n = 186	
ต้องการมีลูกเพื่อสร้างความอบอุ่นในครอบครัว	85	45.7
คิดว่าตนเอง ครอบครัว มีความพร้อมในการดูแลเลี้ยงดูบุตร	57	30.6
ฝ่ายชาย หรือครอบครัวฝ่ายชายต้องการมีบุตร	35	18.8
ต้องการมีบุตรเพื่อสืบสกุล	27	14.5

หมายเหตุ * ตอบได้มากกว่า 1 ข้อ

จากข้อมูลเฝ้าระวังการตั้งครรภ์แม่วัยรุ่นตั้งแต่ พ.ศ. 2559 – 2567 พบว่าสัดส่วนแม่วัยรุ่นที่ไม่ตั้งใจตั้งครรภ์ สูงเกินร้อยละ 50 ทุกปี และมีแนวโน้มที่สูงขึ้น โดยสูงที่สุดใน พ.ศ. 2564 ร้อยละ 65.6 แต่ใน พ.ศ. 2567 สัดส่วนแม่วัยรุ่นไม่ตั้งใจตั้งครรภ์ลดลงเหลือ ร้อยละ 59.9 (ภาพที่ 6)



ภาพที่ 6 ความตั้งใจในการตั้งครรภ์ของแม่วัยรุ่น พ.ศ. 2559 - 2567

ความตั้งใจในการตั้งครรภ์ครั้งล่าสุดของแม่วัยรุ่น พิจารณาตามกลุ่มอายุ จำนวนการตั้งครรภ์ และสถานะการศึกษา พบว่าทุกกลุ่มอายุไม่ตั้งใจตั้งครรภ์เกินร้อยละ 65.0 ยกเว้นกลุ่มอายุ 18-19 ปี ที่ไม่ตั้งใจตั้งครรภ์ร้อยละ 49.6 แม่วัยรุ่นที่ตั้งครรภ์ครั้งแรก ไม่ตั้งใจตั้งครรภ์ ร้อยละ 65.7 แม่วัยรุ่นที่เป็นนักเรียน/นักศึกษา และแม่วัยรุ่นที่ไม่ใช่ นักเรียน/นักศึกษา ไม่ตั้งใจตั้งครรภ์ครั้งนี้ ร้อยละ 68.5 และ 50.9 ตามลำดับ (ตารางที่ 10)

ตารางที่ 10 ความตั้งใจในการตั้งครรภ์ครั้งล่าสุดของแม่วัยรุ่น จำแนกตามอายุ จำนวนการตั้งครรภ์ และสถานะการศึกษา พ.ศ. 2567

อายุ จำนวนการตั้งครรภ์ และสถานะการศึกษา	แม่วัยรุ่นทั้งหมด (คน)	ตั้งใจ		ไม่ตั้งใจ	
		จำนวน	ร้อยละ	จำนวน	ร้อยละ
อายุ (ปี)	n= 464	n= 186		n= 278	
< 15	21	4	19.0	17	81.0
13	6	2	33.3	4	66.7
14	15	2	13.3	13	86.7
15 - 17	205	62	30.2	143	69.8
15	47	10	21.3	37	78.7
16	67	20	29.9	47	70.1
17	91	32	35.2	59	64.8
18 - 19	238	120	50.4	118	49.6
18	114	57	50.0	57	50.0
19	124	63	50.8	61	49.2
จำนวนการตั้งครรภ์ (ครั้ง)	510	n = 186		n = 324	
1	466	160	34.3	306	65.7
≥ 2	44	26	59.1	18	40.9
สถานะการศึกษา	n= 464	n= 186		n= 278	
นักเรียน/นักศึกษา	238	75	31.5	163	68.5
นักเรียน/นักศึกษาในระบบ	185	50	27.0	135	73.0
นักเรียน/นศึกษานอกระบบ	53	25	47.2	28	52.8
ไม่ใช่ นักเรียน/นักศึกษา	226	111	49.1	115	50.9

2.7 สาเหตุที่ทำให้ตั้งครรภ์ที่ไม่ได้ตั้งใจ การคุมกำเนิดก่อนตั้งครรภ์และการคุมกำเนิดหลังคลอด

แม่วัยรุ่นที่ระบุว่าตนเองไม่ได้ตั้งใจตั้งครรภ์แต่ตั้งครรภ์ พบว่ามีสาเหตุจากการคุมกำเนิดผิดพลาดหรือล้มเหลว ร้อยละ 77.3 รองลงมาคือ ไม่ได้เตรียมการป้องกัน หรือการคุมกำเนิดไว้ก่อน และไม่มีความรู้เรื่องการป้องกันการตั้งครรภ์ ร้อยละ 42.1 และ 4.3 ตามลำดับ สำหรับแม่วัยรุ่นที่คุมกำเนิดผิดพลาดหรือล้มเหลว ใช้การคุมกำเนิดโดยวิธีรับประทานยาเม็ดคุมกำเนิดมากที่สุด ร้อยละ 48.4 รองลงมาคือการหลั่งภายนอก และถุงยางอนามัย ร้อยละ 16.7 และ 13.0 ตามลำดับ (ตารางที่ 11)

ส่วนการคุมกำเนิดของแม่วัยรุ่นที่ไม่ตั้งใจตั้งครรภ์ รวมทั้งแม่วัยรุ่นที่ไม่แน่ใจว่าตั้งใจตั้งครรภ์ครั้งนี้หรือไม่ ก่อนตั้งครรภ์ครั้งนี้คุมกำเนิดไม่สม่ำเสมอ และไม่ได้คุมกำเนิด ร้อยละ 60.8 และ 39.2 ตามลำดับ สำหรับแม่วัยรุ่นที่ไม่ได้คุมกำเนิด สาเหตุเนื่องจากมีเพศสัมพันธ์โดยไม่ได้ตั้งใจมากที่สุด ร้อยละ 36.0 รองลงมาคือ ไม่ต้องการคุมกำเนิด และไม่รู้จักริธีคุมกำเนิดเท่ากันที่ร้อยละ 26.1 (ตารางที่ 11)

การคุมกำเนิดในปัจจุบัน (หลังคลอด) พบว่าแม่วัยรุ่นได้คุมกำเนิดโดยวิธีใดวิธีหนึ่ง ร้อยละ 86.2 โดยใช้ยาฝังคุมกำเนิดมากที่สุด ร้อยละ 75.4 รองลงมาคือ ยาฉีดคุมกำเนิด และยาเม็ดคุมกำเนิด ร้อยละ 17.2 และ 4.8 ตามลำดับ สำหรับแม่วัยรุ่นที่ปัจจุบันหลังคลอดยังไม่ได้คุมกำเนิดนั้น เนื่องจากอยู่ระหว่างการให้นมบุตรมากที่สุด ร้อยละ 28.9 รองลงมาคือ กังวลเรื่องผลข้างเคียงของวิธีคุมกำเนิด และแยกทางกับสามีหรือเพื่อนชาย ร้อยละ 26.3 และ 15.8 ตามลำดับ (ตารางที่ 11)

ตารางที่ 11 สาเหตุที่ทำให้ตั้งครรภ์ที่ไม่ได้ตั้งใจ การคุมกำเนิดก่อนตั้งครรภ์และหลังคลอด ปี พ.ศ. 2567

สาเหตุที่ทำให้ตั้งครรภ์ที่ไม่ได้ตั้งใจ การคุมกำเนิดก่อนตั้งครรภ์และการคุมกำเนิดหลังคลอด	จำนวน	ร้อยละ
สาเหตุที่ทำให้ตั้งครรภ์ครั้งนี้ไม่ได้ตั้งใจ*	n = 278	
คุมกำเนิดผิดพลาดหรือล้มเหลว	215	77.3
ยาเม็ดคุมกำเนิด	104	48.4
หลั่งภายนอก	36	16.7
ถุงยางอนามัย	28	13.0
ยาคุมฉุกเฉิน	23	10.7
ยาฉีดคุมกำเนิด	5	2.3
ยาฝังคุมกำเนิด	3	1.4
นับระยะปลอดภัย	3	1.4
ห่วงอนามัย	1	0.5
ใช้ถุงยางอนามัย ร่วมกับวิธีคุมกำเนิดชั่วคราวหรือกึ่งถาวร	10	4.7
ชนิดใดชนิดหนึ่ง ดังต่อไปนี้ ยาเม็ดคุมกำเนิด, ยาฉีดคุมกำเนิด, ห่วงอนามัย และยาฝังคุมกำเนิด		
อื่น ๆ	2 ^(a)	0.9
ไม่ได้เตรียมการป้องกัน หรือการคุมกำเนิดไว้ก่อน	117	42.1
ไม่มีความรู้เรื่องการป้องกันการตั้งครรภ์	12	4.3
เข้าใจผิดว่าฝ่ายชายมีการป้องกันการตั้งครรภ์ดีแล้ว	5	1.8
ถูกบังคับ ชื่นใจ	1	0.4
อื่น ๆ	6 ^(b)	2.2

ตารางที่ 11 (ต่อ)

สาเหตุที่ทำให้ตั้งครรภ์ที่ไม่ได้ตั้งใจ การคุมกำเนิดก่อนตั้งครรภ์และปัจจุบันหลังคลอด	จำนวน	ร้อยละ
การคุมกำเนิดก่อนการตั้งครรภ์ครั้งนี้	n = 319	
ไม่ได้คุมกำเนิดเลย	125	39.2
สาเหตุที่ไม่คุมกำเนิด		
มีเพศสัมพันธ์โดยไม่ได้ตั้งใจ	45	36.0
แม่วัยรุ่นไม่ต้องการคุมกำเนิด	27	21.6
ไม่รู้จักวิธีคุมกำเนิด	27	21.6
มีเพศสัมพันธ์ขณะมีนม	8	6.4
ฝ่ายชายหรือครอบครัวไม่ต้องการให้คุมกำเนิด	7	5.6
ไม่ทราบว่าตนเองมีสิทธิรับบริการคุมกำเนิด	6	4.8
อื่น ๆ	7 ^(c)	5.6
คุมกำเนิดไม่สม่ำเสมอ	194	60.8
การคุมกำเนิดในปัจจุบัน (หลังคลอด)	n = 505	
ไม่ได้คุมกำเนิด*	38	7.5
สาเหตุที่ไม่ได้คุมกำเนิด		
อยู่ระหว่างการให้นมบุตร	11	28.9
กังวลเรื่องผลข้างเคียงของวิธีคุมกำเนิด	10	26.3
แยกทางกับสามีหรือเพื่อนชาย	6	15.8
ต้องการมีบุตรอีก	3	7.9
บิดา มารดาของแม่วัยรุ่นไม่ให้คุมกำเนิด	1	2.6
สามีหรือเพื่อนชายไม่ให้คุมกำเนิด	1	2.6
อื่น ๆ	6 ^(d)	15.8
ไม่ได้คุมกำเนิดแต่ต้องการปรึกษาแพทย์หรือเจ้าหน้าที่สาธารณสุข	32	6.3
ได้คุมกำเนิดวิธีใดวิธีหนึ่ง	435	86.2
ยาฝังคุมกำเนิด	328	75.4
ยาฉีดคุมกำเนิด	75	17.2
ยาเม็ดคุมกำเนิด	21	4.8
ถุงยางอนามัย	3	0.7
ยาคุมฉุกเฉิน	1	0.2
ห่วงอนามัย	1	0.2
ใช้ถุงยางอนามัย ร่วมกับวิธีคุมกำเนิดชั่วคราวหรือกึ่งถาวร	6	1.4
ชนิดใดชนิดหนึ่ง ดังต่อไปนี้ ยาเม็ดคุมกำเนิด, ยาฉีดคุมกำเนิด, ห่วงอนามัย และยาฝังคุมกำเนิด		

หมายเหตุ * ตอบได้มากกว่า 1 ข้อ (a) ไม่ระบุ (b) เมา 5 ราย และไม่คิดว่าจะตั้งครรภ์ 1 ราย (c) ไม่คิดว่าจะตั้งครรภ์ 3 ราย ไม่ได้วางแผนคุมกำเนิด 1 ราย เข้าใจว่าหลังภายนอกแล้วไม่ตั้งครรภ์ 1 ราย รับประทานยาคุมกำเนิดผิด 1 ราย และถุงยางอนามัยแตก 1 ราย (d) รอนัดไปใส่ห่วงอนามัย 1 ราย รอประจำเดือนมา 1 ราย สามีไปทำงานต่างจังหวัด 2 ราย และไม่ระบุ 2 ราย

ส่วนที่ 3
สรุป อภิปรายผลและข้อเสนอแนะ

ส่วนที่ 3

สรุป อภิปรายผลและข้อเสนอแนะ

สรุปผล

ข้อมูลทั่วไปของแม่วัยรุ่นและชายหรือสามีที่เป็นพ่อของเด็ก

แม่วัยรุ่นที่มารับบริการตรวจหลังคลอด มีสัญชาติไทย ร้อยละ 99.2 อายุเฉลี่ย 17 ปี มีรายได้แน่นอน ร้อยละ 32.0 โดยมีรายได้ต่อเดือนประมาณ 5,001 – 10,000 บาท ร้อยละ 11.1 และเป็นรายได้ที่ได้จากสามีหรือครอบครัวของฝ่ายชายมากที่สุด ร้อยละ 55.5 ชายหรือสามีที่เป็นพ่อของเด็กเป็นวัยรุ่นและเยาวชนอายุต่ำกว่า 25 ปี ร้อยละ 83.3 โดยความสัมพันธ์ปัจจุบันของแม่วัยรุ่นกับชายหรือสามีที่เป็นพ่อของเด็กยังอยู่ด้วยกันดูแลช่วยเหลือกัน ร้อยละ 80.0

การศึกษาและอาชีพของแม่วัยรุ่น

แม่วัยรุ่นก่อนตั้งครรภ์ เป็นนักเรียน/นักศึกษา ร้อยละ 54.4 โดยเรียนอยู่ในระบบการศึกษาปกติ ร้อยละ 79.3 และขณะตั้งครรภ์ยังได้เรียนในสถานศึกษาเดิม ร้อยละ 33.8 แม่วัยรุ่นก่อนตั้งครรภ์ที่เรียนทั้งในและนอกระบบการศึกษา หลังคลอดยังได้เรียน ร้อยละ 47.4 โดยเรียนนอกระบบการศึกษาหรือการศึกษาตามอัธยาศัย ร้อยละ 24.8

แม่วัยรุ่นก่อนตั้งครรภ์ที่เรียนทั้งในและนอกระบบการศึกษา แต่ขณะตั้งครรภ์หยุดเรียน ลาออก หรือพักการศึกษาชั่วคราว ปัจจุบันหลังคลอดได้กลับมาเรียนต่อ ร้อยละ 32.2 โดยเป็นการเรียนในระบบการศึกษา ร้อยละ 62.1 แม่วัยรุ่นหลังคลอดที่ไม่ได้กลับมาศึกษาต่อ ระบุว่าอยู่ในระหว่างหางาน ร้อยละ 42.6

ข้อมูลการพักอาศัยของแม่วัยรุ่นและบุคคลที่เป็นหลักในการดูแลและเลี้ยงดูบุตร

แม่วัยรุ่นก่อนตั้งครรภ์ ขณะตั้งครรภ์ และหลังคลอด พักอาศัยอยู่กับคู่รัก/สามี/หรือครอบครัวของคู่รักมากที่สุด ร้อยละ 36.9 42.2 และ 43.3 ตามลำดับ แม่วัยรุ่นเป็นหลักในการดูแลและเลี้ยงดูบุตร ร้อยละ 61.3

ข้อมูลการตั้งครรภ์ การคลอด และประวัติการแท้ง

แม่วัยรุ่นส่วนใหญ่ตั้งครรภ์ครั้งแรก ร้อยละ 91.4 อายุเฉลี่ยเมื่อตั้งครรภ์ครั้งแรก 17 ปี มีประวัติเคยแท้ง ร้อยละ 5.3 ส่วนใหญ่เป็นการแท้งเอง ร้อยละ 4.1 การคลอดบุตรคนล่าสุดเป็นการคลอดปกติทางช่องคลอด ร้อยละ 77.3

ความตั้งใจในการตั้งครรภ์

แม่วัยรุ่นไม่ตั้งใจตั้งครรภ์ครั้งนี้ ร้อยละ 59.9 โดยทุกกลุ่มอายุไม่ตั้งใจตั้งครรภ์เกินร้อยละ 65.0 ยกเว้นกลุ่มอายุ 18-19 ปี ที่ไม่ตั้งใจตั้งครรภ์ ร้อยละ 49.6 แม่วัยรุ่นที่ตั้งครรภ์ครั้งแรก ไม่ตั้งใจตั้งครรภ์ ร้อยละ 65.7 แม่วัยรุ่นที่เป็นนักเรียน/นักศึกษา และแม่วัยรุ่นที่ไม่ใช่ นักเรียน/นักศึกษา ไม่ตั้งใจตั้งครรภ์ครั้งนี้ ร้อยละ 68.5 และ 50.9 ตามลำดับ สำหรับแม่วัยรุ่นที่ตั้งใจตั้งครรภ์ครั้งนี้เนื่องจาก ต้องการมีลูกเพื่อสร้างความอบอุ่นในครอบครัว ร้อยละ 45.7

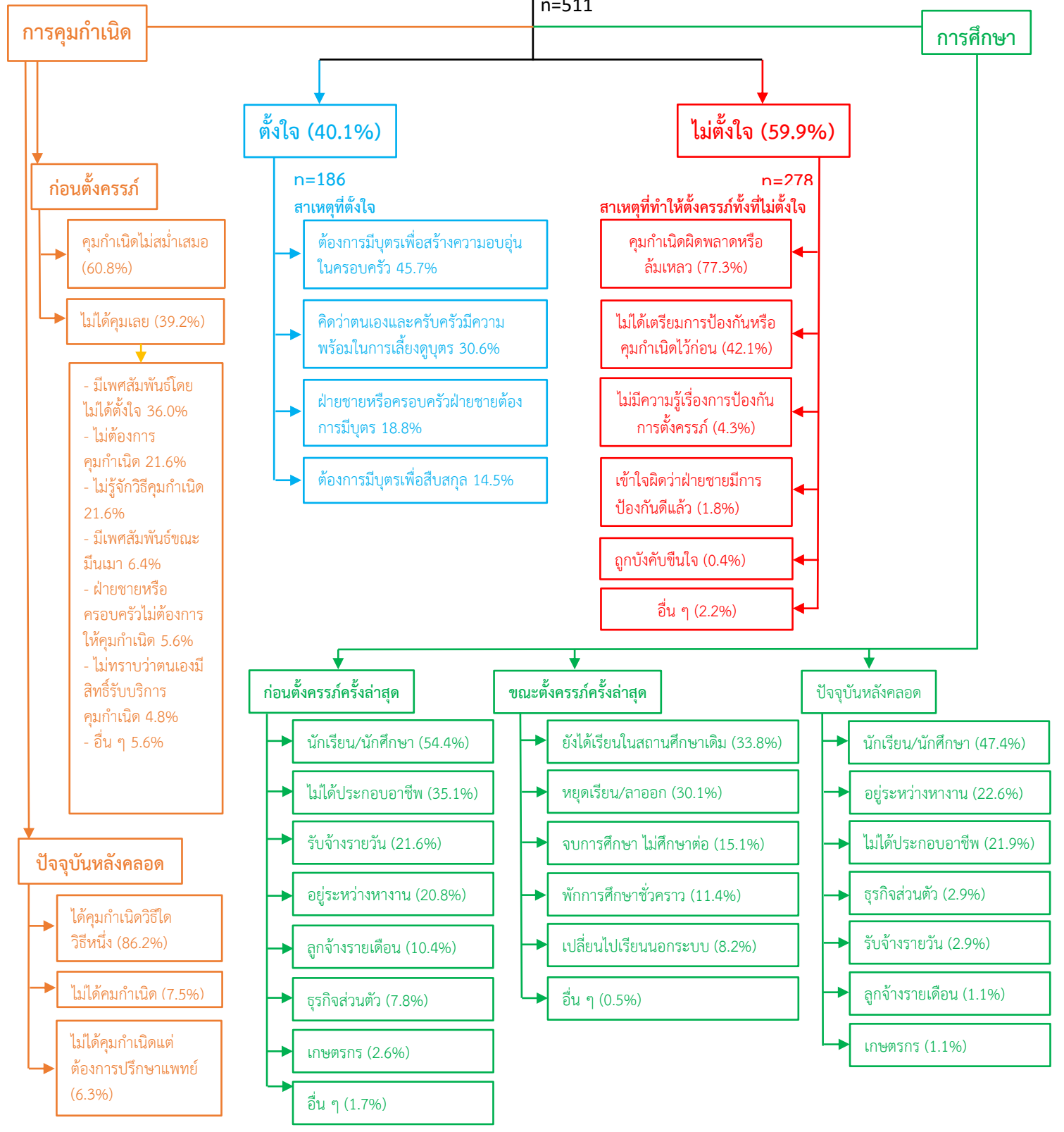
สาเหตุที่ทำให้ตั้งครรภ์ที่ไม่ได้ตั้งใจ การคุมกำเนิดก่อนตั้งครรภ์และการคุมกำเนิดหลังคลอด

แม่วัยรุ่นที่ไม่ตั้งใจตั้งครรภ์แต่ตั้งครรภ์ พบสาเหตุจากการคุมกำเนิดผิดพลาดหรือล้มเหลวมากถึง ร้อยละ 77.3 ไม่ได้เตรียมการป้องกัน หรือการคุมกำเนิดไว้ก่อน และไม่มีความรู้เรื่องการป้องกันการตั้งครรภ์ ร้อยละ 42.1 และ 4.3 ตามลำดับ โดยข้อมูลการคุมกำเนิดในกลุ่มแม่วัยรุ่นที่ไม่ตั้งใจตั้งครรภ์และไม่แน่ใจว่าตนเองตั้งใจตั้งครรภ์หรือไม่นั้น พบว่าก่อนตั้งครรภ์ครั้งนี้ไม่ได้คุมกำเนิด ร้อยละ 39.2 และคุมกำเนิดไม่สม่ำเสมอ ร้อยละ 60.8

ส่วนการคุมกำเนิดหลังคลอด แม่วัยรุ่นได้คุมกำเนิดโดยวิธีใดวิธีหนึ่ง ร้อยละ 86.2 โดยใช้ยาฝังคุมกำเนิดมากที่สุด ร้อยละ 75.4 สำหรับแม่วัยรุ่นหลังคลอดที่ไม่ได้คุมกำเนิด เนื่องจากอยู่ระหว่างการให้นมบุตร ร้อยละ 28.9 รองลงมาคือ กังวลเรื่องผลข้างเคียงของวิธีคุมกำเนิด และแยกทางกับสามีหรือแฟนชาย ร้อยละ 26.3 และ 15.8 ตามลำดับ

การเฝ้าระวังการตั้งครรภ์แม่วัยรุ่น พ.ศ. 2567

n=511



ภาพที่ 7 สรุปรายละเอียดรายงานเฝ้าระวังการตั้งครรภ์แม่วัยรุ่น พ.ศ. 2567

อภิปรายผล

แม่วัยรุ่นที่เป็นนักเรียนนักเรียนหรือนักศึกษาในระบบการศึกษปกติ พบว่าขณะตั้งครรภ์ยังได้เรียนในสถานศึกษาเดิมมีแนวโน้มสูงขึ้น และการหยุดเรียนหรือลาออกแนวโน้มลดลง อาจจะเป็นผลจากการดำเนินงานตามพระราชบัญญัติการป้องกันและแก้ไขปัญหาการตั้งครรภ์ในวัยรุ่น พ.ศ. 2559 โดยสำนักงานคณะกรรมการการศึกษาขั้นพื้นฐาน (สพฐ.) เมื่อวัยรุ่นตั้งครรภ์สามารถเรียนต่อได้โดยไม่ถูกบังคับให้หยุดพักการเรียน โดยการปรึกษาหารือร่วมกับครอบครัว ร่วมกันจัดการอย่างเหมาะสม และเมื่อคลอดแล้วสามารถกลับมาเรียนได้ อย่างไรก็ตาม จากข้อมูลเฝ้าระวังฯ พ.ศ. 2567 ยังพบนักเรียนที่ครูให้ย้ายออกจากโรงเรียนเนื่องจากตั้งครรภ์จำนวน 1 ราย และปัจจุบันแม่วัยรุ่นได้เรียนนอกระบบการศึกษาหรือการศึกษาตามอัธยาศัย นอกจากนี้ แม่วัยรุ่นที่ขณะตั้งครรภ์หยุดเรียน ลาออก หรือพักการศึกษาชั่วคราว หลังคลอดว่างงาน (อยู่ระหว่างหางาน) และไม่ได้ประกอบอาชีพ สูงถึงร้อยละ 83.6 ซึ่งอาจจะมีผลต่อการขาดรายได้หรือรายได้ไม่เพียงพอต่อการดำรงชีวิต พลาดโอกาสในการประกอบอาชีพของแม่วัยรุ่น และส่งผลต่อคุณภาพชีวิตของทั้งแม่วัยรุ่นและทารกในอนาคต

แม่วัยรุ่นที่ไม่ตั้งใจตั้งครรภ์แต่ตั้งครรภ์ สาเหตุส่วนใหญ่เกิดจากการคุมกำเนิดผิดพลาดหรือล้มเหลว ซึ่งเมื่อพิจารณาจากวิธีการคุมกำเนิด พบว่าส่วนใหญ่ใช้การคุมกำเนิดแบบชั่วคราว ได้แก่ ยาเม็ดคุมกำเนิด หลังภายนอก ฤกษ์ยางอนามัย และยาคุมฉุกเฉิน ซึ่งมีความเป็นไปได้ที่แม่วัยรุ่นจะลืมใช้ หรือใช้การคุมกำเนิดวิธีนั้น ๆ ไม่สม่ำเสมอ ซึ่งสอดคล้องกับข้อมูลแม่วัยรุ่นก่อนตั้งครรภ์ที่คุมกำเนิดไม่สม่ำเสมอสูงเช่นกัน สำนักอนามัยการเจริญพันธุ์ได้พัฒนาองค์ความรู้ด้านการวางแผนครอบครัวและการคุมกำเนิด การจัดบริการสุขภาพที่เป็นมิตรสำหรับวัยรุ่นและเยาวชนที่ครอบคลุมในโรงพยาบาลของรัฐ และเผยแพร่ประชาสัมพันธ์ถึงการป้องกันการตั้งครรภ์ในวัยรุ่นผ่านช่องทางและสื่อต่าง ๆ อย่างไรก็ตาม จากการเฝ้าระวังฯ พ.ศ. 2567 พบแม่วัยรุ่นก่อนตั้งครรภ์ที่ไม่คุมกำเนิดเลยเนื่องจากไม่รู้จักรหัสคุมกำเนิด ร้อยละ 21.6 ซึ่งสะท้อนให้เห็นว่าวัยรุ่นยังขาดความรู้เรื่องเพศวิถีศึกษา การคุมกำเนิดและอนามัยการเจริญพันธุ์ที่เพียงพอ⁽¹⁷⁾ ซึ่งอาจจะรวมถึงการเข้าไม่ถึงบริการคุมกำเนิดที่ทางสถานบริการจัดไว้

ข้อเสนอแนะ

1. ควรส่งเสริมการเรียนรู้ด้านเพศวิถีศึกษาและทักษะชีวิต ที่ปรับให้เหมาะสมและสนองต่อความต้องการของวัยรุ่น โดยไม่มองข้ามประเด็นบทบาททางเพศที่ส่งเสริมพฤติกรรมทางเพศที่ดีต่อสุขภาพ และทัศนคติหรืออิทธิพลทางวัตถุนิยมที่ทำให้เด็กวัยรุ่นใช้ความสัมพันธ์ทางเพศเพื่อแลกเปลี่ยนกับสิ่งที่ตนต้องการ
2. ควรเร่งรัดผลักดันการดำเนินงานของสถานศึกษาทุกแห่งในการดำเนินการดูแลช่วยเหลือวัยรุ่นที่ตั้งครรภ์หรือแม่วัยรุ่นให้ได้รับการศึกษาอย่างต่อเนื่องไม่ต้องออกจากระบบการศึกษา รวมถึงการเผยแพร่ข้อมูลเกี่ยวกับแนวทางการดำเนินงานภายใต้พระราชบัญญัติการป้องกันและแก้ไขปัญหาการตั้งครรภ์ในวัยรุ่น พ.ศ. 2559 ไปยังสถานศึกษาทุกแห่ง
3. การส่งเสริมการเข้าถึงบริการคุมกำเนิดโดยเฉพาะวิธีการคุมกำเนิดชนิดกึ่งถาวรในวัยรุ่นกลุ่มเสี่ยงต่อการตั้งครรภ์ไม่พร้อม
4. ควรสนับสนุนการเข้าถึงบริการด้านสวัสดิการสังคม การสร้างอาชีพแก่กลุ่มแม่วัยรุ่นเพื่อให้มีรายได้เพียงพอต่อการดูแลบุตรและตนเองอย่างมีคุณภาพ
5. สถานบริการทุกระดับควรมีการพัฒนาศักยภาพบุคลากรด้านการจัดบริการอนามัยการเจริญพันธุ์สำหรับวัยรุ่นให้แก่บุคลากรอย่างต่อเนื่อง รวมถึงการปรับปรุงรูปแบบการให้บริการให้คำปรึกษาหรือการให้บริการคุมกำเนิดแก่วัยรุ่นอย่างเหมาะสม เช่น การใช้เทคโนโลยีด้านการนัดหมายบริการ หรือการให้คำปรึกษาออนไลน์ เป็นต้น

6. สนับสนุนเรื่องเพศคุยได้ในครอบครัวเพื่อให้พ่อแม่และผู้ปกครองมีความเข้าใจเกี่ยวกับเรื่องเพศและสามารถเป็นที่ปรึกษาให้กับวัยรุ่นได้

เอกสารอ้างอิง

1. Daniels S, Robson D, Flatley C, Kumar S. Demographic characteristics and pregnancy outcomes in adolescents - Experience from an Australian perinatal centre. Aust N Z J Obstet Gynaecol. 2017;57(6):630-5.
2. World Health Organization. Adolescent pregnancy. [Internet]. 2023 [cited 2023 Oct 27]. Available from: <https://www.who.int/news-room/fact-sheets/detail/adolescent-pregnancy>.
3. Chandra-Mouli V, Camacho AV, Michaud P-A. WHO guidelines on preventing early pregnancy and poor reproductive outcomes among adolescents in developing countries. Journal of adolescent health. 2013;52(5):517-22.
4. World Health Organization. World health statistics 2019: Monitoring health for the SDGs, sustainable development goals. [Internet]. 2019 [cited 2023 Nov 2]. Available from: <https://digitallibrary.un.org/record/3868814>.
5. สำนักอนามัยการเจริญพันธุ์ กรมอนามัย กระทรวงสาธารณสุข. สถิติการคลอดของแม่วัยรุ่นในประเทศไทย ปี พ.ศ. 2564 [อินเทอร์เน็ต]. 2564 [เข้าถึงเมื่อ 2 พ.ย. 2566]. เข้าถึงได้จาก: <https://rh.anamai.moph.go.th/th/adolescent-mothers-birth-statistics/4304#wow-book/>.
6. Kumar A, Singh T, Basu S, Pandey S, Bhargava V. Outcome of teenage pregnancy. Indian J Pediatr. 2007;74(10):927-31.
7. บดินทร์ จักรแก้ว. ความเสี่ยงและการดูแลการตั้งครรภ์ในวัยรุ่น. วารสารสาธารณสุขล้านนา. 2555;8(2):160-72.
8. อภิชาติ จิตต์เจริญ. ปัญหาที่พบบ่อยของการตั้งครรภ์ในวัยรุ่น. รามาธิบดีเวชสาร. 2556;36(1):84-5.
9. McCracken KA, Loveless M. Teen pregnancy: an update. Curr Opin Obstet Gynecol. 2014;26(5):355-9.
10. Organization WH. Adolescent pregnancy: Issues in adolescent health and development. [Internet]. 2004 [cited 2023 Nov 6]. Available from: <https://www.who.int/publications/i/item/9241591455>.
11. กลุ่มระบาดวิทยาและตอบโต้ภาวะฉุกเฉินทางด้านสาธารณสุข สำนักงานป้องกันควบคุมโรคที่ 5 ราชบุรี. การเฝ้าระวังทางระบาดวิทยา. [อินเทอร์เน็ต]. 2567 [เข้าถึงเมื่อ 25 ก.ย. 2566]. เข้าถึงได้จาก: <https://apps.hpc.go.th/dl/web/upFile/2019/08-1018-20190802160808/fe7ce08220f9e221a1ef2c4739bc41f8.pdf>.
12. UNFPA Thailand. แม่วัยใส: ความท้าทายการตั้งครรภ์ในวัยรุ่น. [อินเทอร์เน็ต]. 2556 [เข้าถึงเมื่อ 14 มี.ค.2567]. เข้าถึงได้จาก: https://thailand.unfpa.org/sites/default/files/pub-pdf/State%20of%20Thailand%20Population%20report%202013-MotherhoodinChildhood_th.pdf

ส่วนที่ 4
ภาคผนวก

ภาคผนวก ก

ข้อมูลผลการเฝ้าระวังการตั้งครรภ์แม่วัยรุ่นแยกรายจังหวัด พ.ศ. 2567

ตารางที่ 1 ข้อมูลสัญชาติแม่วัยรุ่นที่มีารับบริการหลังคลอด แยกรายจังหวัด พ.ศ. 2567

เขตสุขภาพ	จังหวัด	แม่วัยรุ่นทั้งหมด (คน)	สัญชาติ		
			ไทย	ลาว	เมียนมาร์
1 เชียงใหม่	เชียงใหม่	2	2	0	0
	ลำปาง	4	4	0	0
	แพร่	2	2	0	0
	เชียงใหม่	8	8	0	0
2 พิษณุโลก	พิษณุโลก	10	10	0	0
	อุตรดิตถ์	19	19	0	0
	สุโขทัย	23	23	0	0
	เพชรบูรณ์	8	7	1	0
3 นครสวรรค์	นครสวรรค์	1	1	0	0
	ชัยนาท	10	10	0	0
	อุทัยธานี	6	6	0	0
	กำแพงเพชร	5	5	0	0
4 สระบุรี	ลพบุรี	4	4	0	0
	นครนายก	1	1	0	0
5 ราชบุรี	ราชบุรี	14	14	0	0
	กาญจนบุรี	12	12	0	0
	สุพรรณบุรี	27	27	0	0
	นครปฐม	3	3	0	0
	สมุทรสาคร	2	22	0	0
	เพชรบุรี	7	7	0	0
	ประจวบคีรีขันธ์	37	37	0	0
6 ชลบุรี	ชลบุรี	8	8	0	0
	จันทบุรี	19	18	1	0
	ตราด	64	64	0	0
	ฉะเชิงเทรา	8	7	0	1
	ปราจีนบุรี	2	2	0	0
	สระแก้ว	3	3	0	0
7 ขอนแก่น	ขอนแก่น	2	2	0	0
	กาฬสินธุ์	3	3	0	0
8 อุตรธานี	อุตรธานี	14	14	0	0
	บึงกาฬ	6	6	0	0
	สกลนคร	17	17	0	0
	นครพนม	24	24	0	0

ตารางที่ 1 (ต่อ)

เขตสุขภาพ	จังหวัด	แม่ข่ายรุ่นทั้งหมด (คน)	สัญชาติ		
			ไทย	ลาว	เมียนมาร์
9 นครราชสีมา	บุรีรัมย์	9	9	0	0
	สุรินทร์	17	17	0	0
10 อุบลราชธานี	ยโสธร	6	6	0	0
11 นครศรีธรรมราช	นครศรีธรรมราช	3	3	0	0
	กระบี่	7	7	0	0
	ระนอง	8	8	0	0
12 ยะลา	ยะลา	3	3	0	0
	สงขลา	43	42	1	0
	สตูล	6	6	0	0
	ตรัง	17	17	0	0
	พัทลุง	1	1	0	0
รวม		515	511	3	1

ตารางที่ 2 จำนวนแม่วัยรุ่น จำแนกตามกลุ่มอายุ แยกรายจังหวัด พ.ศ. 2567

เขตสุขภาพ	จังหวัด	แม่วัยรุ่นทั้งหมด (คน)	กลุ่มอายุ (ปี)		
			< 15	15-17	18-19
1 เชียงใหม่	เชียงใหม่	2	0	1	1
	ลำปาง	4	0	3	1
	แพร่	2	0	0	2
	เชียงใหม่	8	0	5	3
2 พิษณุโลก	พิษณุโลก	10	0	3	7
	อุตรดิตถ์	19	1	7	11
	สุโขทัย	23	1	13	9
	เพชรบูรณ์	7	1	4	2
3 นครสวรรค์	นครสวรรค์	1	0	0	1
	ชัยนาท	10	1	1	8
	อุทัยธานี	6	1	2	3
	กำแพงเพชร	5	1	2	2
4 สระบุรี	ลพบุรี	4	0	1	3
	นครนายก	1	0	0	1
5 ราชบุรี	ราชบุรี	14	1	7	6
	กาญจนบุรี	12	0	5	7
	สุพรรณบุรี	27	1	11	15
	นครปฐม	3	0	1	2
	สมุทรสาคร	22	1	11	10
	เพชรบุรี	7	0	4	3
	ประจวบคีรีขันธ์	37	1	11	25
6 ชลบุรี	ชลบุรี	8	0	4	4
	จันทบุรี	18	1	5	12
	ตราด	64	4	30	30
	ฉะเชิงเทรา	7	0	4	3
	ปราจีนบุรี	2	0	2	0
	สระแก้ว	3	0	1	2
7 ขอนแก่น	ขอนแก่น	2	0	1	1
	กาฬสินธุ์	3	0	2	1
8 อุตรธานี	อุตรธานี	14	1	6	7
	บึงกาฬ	6	1	4	1
	สกลนคร	17	0	7	10
	นครพนม	24	1	9	14

ตารางที่ 2 (ต่อ)

เขตสุขภาพ	จังหวัด	แม่วัยรุ่นทั้งหมด (คน)	กลุ่มอายุ (ปี)		
			10-14	15-17	18-19
9 นครราชสีมา	บุรีรัมย์	9	1	7	1
	สุรินทร์	17	2	8	7
10 อุบลราชธานี	ยโสธร	6	1	3	2
11 นครศรีธรรมราช	นครศรีธรรมราช	3	0	1	2
	กระบี่	7	0	3	4
	ระนอง	8	0	5	3
12 ยะลา	ยะลา	3	0	3	0
	สงขลา	42	2	16	24
	สตูล	6	0	2	4
	ตรัง	17	0	9	8
	พัทลุง	1	0	1	0
รวม		511	24	225	262

ตารางที่ 3 รายได้ของแม่วัยรุ่น แยกรายจังหวัด พ.ศ. 2567

เขตสุขภาพ	จังหวัด	แม่วัยรุ่นทั้งหมด (คน)	รายได้ของแม่วัยรุ่น						
			ไม่มีรายได้	มีรายได้ไม่ แน่นอน	มีรายได้แน่นอน	แหล่งที่มาของรายได้*			
						สามีหรือครอบครัว ฝ่ายชาย	การทำงาน	พ่อแม่/ผู้ปกครอง ของตนเอง	อื่น ๆ
1 เชียงใหม่	เชียงใหม่	2	1	1	0	0	0	0	0
	ลำปาง	4	0	3	1	1	1	0	0
	แพร่	2	2	0	0	0	0	0	0
	เชียงใหม่	5	1	4	0	0	0	0	0
2 พิษณุโลก	พิษณุโลก	10	2	6	2	2	0	0	0
	อุตรดิตถ์	18	2	6	10	3	4	7	0
	สุโขทัย	23	1	1	21	13	4	6	0
	เพชรบูรณ์	7	2	4	1	1	1	0	0
3 นครสวรรค์	นครสวรรค์	1	1	0	0	0	0	0	0
	ชัยนาท	10	2	3	5	1	4	1	0
	อุทัยธานี	6	3	2	1	1	1	1	0
	กำแพงเพชร	4	2	2	0	0	0	0	0
4 สระบุรี	ลพบุรี	4	4	0	0	0	0	0	0
	นครนายก	1	0	0	1	1	1	1	0
5 ราชบุรี	ราชบุรี	12	3	6	3	2	3	2	0
	กาญจนบุรี	12	5	4	3	3	1	0	0
	สุพรรณบุรี	25	10	9	6	2	5	2	0
	นครปฐม	3	0	1	2	2	1	2	0
	สมุทรสาคร	22	5	17	0	0	0	0	0
	เพชรบุรี	7	0	1	6	1	5	1	0
	ประจวบคีรีขันธ์	34	10	11	13	9	8	5	2

หมายเหตุ * ตอบได้มากกว่า 1 ข้อ

ตารางที่ 3 (ต่อ)

เขตสุขภาพ	จังหวัด	แม่ข่ายรุ่นทั้งหมด (คน)	รายได้ของแม่ข่ายรุ่น						
			ไม่มีรายได้	มีรายได้ไม่ แน่นอน	มีรายได้แน่นอน	แหล่งที่มาของรายได้*			
						สามีหรือครอบครัว ฝ่ายชาย	การทำงาน	พ่อแม่/ผู้ปกครอง ของตนเอง	อื่น ๆ
6 ชลบุรี	ชลบุรี	7	1	4	2	0	2	0	0
	จันทบุรี	17	4	10	3	3	3	3	0
	ตราด	62	16	30	16	6	10	4	0
	ฉะเชิงเทรา	7	0	1	6	5	1	3	0
	ปราจีนบุรี	2	1	0	1	1	0	1	0
	สระแก้ว	3	0	1	1	0	1	0	0
7 ขอนแก่น	ขอนแก่น	2	0	2	0	0	0	0	0
	กาฬสินธุ์	3	2	1	0	0	0	0	0
8 อุดรธานี	อุดรธานี	12	3	9	0	0	0	0	0
	บึงกาฬ	6	0	6	0	0	0	0	0
	สกลนคร	17	7	4	6	1	2	3	1
	นครพนม	21	1	7	13	7	6	4	0
9 นครราชสีมา	บุรีรัมย์	9	5	4	0	0	0	0	0
	สุรินทร์	17	4	10	3	2	2	0	0
10 อุบลราชธานี	ยโสธร	4	1	3	0	0	0	0	0
11 นครศรีธรรมราช	นครศรีธรรมราช	3	0	3	0	0	0	0	0
	กระบี่	6	0	4	2	1	2	1	0
	ระนอง	8	8	0	0	0	0	0	0

หมายเหตุ * ตอบได้มากกว่า 1 ข้อ

ตารางที่ 3 (ต่อ)

เขตสุขภาพ	จังหวัด	แม่วัยรุ่นทั้งหมด (คน)	รายได้ของแม่วัยรุ่น						
			ไม่มีรายได้	มีรายได้ไม่ แน่นอน	มีรายได้แน่นอน	แหล่งที่มาของรายได้*			
						สามีหรือครอบครัว ฝ่ายชาย	การทำงาน	พ่อแม่/ผู้ปกครอง ของตนเอง	อื่น ๆ
12 ยะลา	ยะลา	3	0	3	0	0	0	0	0
	สงขลา	39	4	17	18	14	5	6	0
	สตูล	6	0	5	1	0	1	0	0
	ตรัง	17	0	9	8	4	7	2	1
	พัทลุง	1	0	1	0	0	0	0	0
รวม		484	113	216	155	86	81	55	4

หมายเหตุ * ตอบได้มากกว่า 1 ข้อ

ตารางที่ 4 อายุของชายที่เป็นพ่อของเด็ก แยกรายจังหวัด พ.ศ. 2567

เขตสุขภาพ	จังหวัด	แม่วัยรุ่นทั้งหมด (คน)	อายุของชายที่เป็นพ่อของเด็ก (ปี)						
			ไม่ ทราบ	ทราบ	ช่วงอายุ (ปี)				
					< 15	15-19	20-24	25-44	≥ 45
1 เชียงใหม่	เชียงใหม่	2	0	2	0	1	0	1	0
	ลำปาง	4	0	4	0	2	2	0	0
	แพร่	2	0	2	0	0	2	0	0
	เชียงใหม่	7	0	7	0	4	2	1	0
2 พิษณุโลก	พิษณุโลก	10	0	10	0	4	5	1	0
	อุตรดิตถ์	19	1	18	0	9	8	1	0
	สุโขทัย	23	0	23	0	15	6	2	0
	เพชรบูรณ์	7	1	6	0	3	1	2	0
3 นครสวรรค์	นครสวรรค์	1	0	1	0	1	0	0	0
	ชัยนาท	10	0	10	0	3	5	2	0
	อุทัยธานี	5	0	5	0	3	1	1	0
	กำแพงเพชร	5	0	5	0	3	2	0	0
04 สระบุรี	ลพบุรี	4	0	4	0	2	0	2	0
	นครนายก	1	0	1	0	1	0	0	0
5 ราชบุรี	ราชบุรี	14	0	14	0	4	7	3	0
	กาญจนบุรี	12	0	12	0	4	6	2	0
	สุพรรณบุรี	26	1	25	0	14	5	6	0
	นครปฐม	3	0	3	0	0	3	0	0
	สมุทรสาคร	10	0	10	0	3	6	1	0
	เพชรบุรี	7	1	6	0	3	3	0	0
	ประจวบคีรีขันธ์	37	7	30	0	13	14	3	0
6 ชลบุรี	ชลบุรี	8	0	8	0	4	3	1	0
	จันทบุรี	18	1	17	0	8	7	2	0
	ตราด	61	3	58	0	23	24	10	1
	ฉะเชิงเทรา	7	0	7	0	1	2	4	0
	ปราจีนบุรี	2	0	2	0	0	2	0	0
	สระแก้ว	2	0	2	0	1	0	0	1
7 ขอนแก่น	ขอนแก่น	1	0	1	0	0	1	0	0
	กาฬสินธุ์	2	0	2	0	0	1	1	0
8 อุตรธานี	อุดรธานี	13	0	13	0	6	7	0	0
	บึงกาฬ	6	0	6	0	4	2	0	0
	สกลนคร	17	0	17	0	7	7	3	0
	นครพนม	22	1	21	0	9	10	2	0

ตารางที่ 4 (ต่อ)

เขตสุขภาพ	จังหวัด	แม่วัยรุ่นทั้งหมด (คน)	อายุของชายที่เป็นพ่อของเด็ก (ปี)						
			ไม่ ทราบ	ทราบ	ช่วงอายุ (ปี)				
					< 15	15-19	20-24	25-44	≥ 45
9 นครราชสีมา	บุรีรัมย์	8	0	8	0	6	1	1	0
	สุรินทร์	17	1	16	0	5	6	5	0
10 อุบลราชธานี	ยโสธร	6	1	5	0	1	2	2	0
11 นครศรีธรรมราช	นครศรีธรรมราช	3	1	2	0	1	0	1	0
	กระบี่	7	0	7	0	3	2	2	0
	ระนอง	8	1	7	0	3	2	2	0
12 ยะลา	ยะลา	3	0	3	0	1	2	0	0
	สงขลา	38	1	37	0	13	17	7	0
	สตูล	6	0	6	0	2	4	0	0
	ตรัง	16	0	16	0	5	7	4	0
	พัทลุง	1	0	1	0	1	0	0	0
รวม		481	21			0	187	75	2

ตารางที่ 5 ความสัมพันธ์ในปัจจุบันกับเพื่อนชายหรือสามีที่เป็นพ่อของเด็ก แยกรายจังหวัด พ.ศ. 2567

เขตสุขภาพ	จังหวัด	แม่วัยรุ่นทั้งหมด (คน)	ความสัมพันธ์ในปัจจุบันกับเพื่อนชายหรือสามีที่เป็นพ่อของเด็ก			
			อยู่ด้วยกัน ดูแล ช่วยเหลือกัน	อยู่ด้วยกัน แต่ไม่ได้ดูแล ช่วยเหลือกัน	ไม่ได้อยู่ด้วยกัน แต่มีการ ช่วยเหลือกัน	แยกทาง กัน
1 เชียงใหม่	เชียงใหม่	2	2	0	0	0
	ลำปาง	4	3	0	1	0
	แพร่	2	2	0	0	0
	เชียงใหม่	8	8	0	0	0
2 พิษณุโลก	พิษณุโลก	10	7	0	2	1
	อุตรดิตถ์	19	17	0	1	1
	สุโขทัย	23	21	0	1	1
	เพชรบูรณ์	7	5	0	0	2
3 นครสวรรค์	นครสวรรค์	1	1	0	0	0
	ชัยนาท	10	9	0	0	1
	อุทัยธานี	6	5	0	0	1
	กำแพงเพชร	5	3	0	1	1
04 สระบุรี	ลพบุรี	4	0	0	0	4
	นครนายก	1	1	0	0	0
5 ราชบุรี	ราชบุรี	14	13	0	1	0
	กาญจนบุรี	12	10	0	2	0
	สุพรรณบุรี	27	20	1	4	2
	นครปฐม	3	3	0	0	0
	สมุทรสาคร	20	13	0	3	4
	เพชรบุรี	7	5	0	1	1
	ประจวบคีรีขันธ์	37	30	1	3	3
6 ชลบุรี	ชลบุรี	8	8	0	0	0
	จันทบุรี	17	13	0	1	3
	ตราด	64	47	1	3	13
	ฉะเชิงเทรา	7	7	0	0	0
	ปราจีนบุรี	2	1	0	0	1
	สระแก้ว	3	3	0	0	0
7 ขอนแก่น	ขอนแก่น	2	2	0	0	0
	กาฬสินธุ์	3	2	0	0	1
8 อุตรธานี	อุตรธานี	14	8	0	4	2
	บึงกาฬ	6	6	0	0	0
	สกลนคร	17	14	0	1	2
	นครพนม	23	19	1	2	1

ตารางที่ 5 (ต่อ)

เขตสุขภาพ	จังหวัด	แม่วัยรุ่นทั้งหมด (คน)	ความสัมพันธ์ในปัจจุบันกับเพื่อนชายหรือสามีที่เป็นพ่อของเด็ก			
			อยู่ด้วยกัน ดูแล ช่วยเหลือกัน	อยู่ด้วยกัน แต่ไม่ได้ดูแล ช่วยเหลือกัน	ไม่ได้อยู่ด้วยกัน แต่มีการ ช่วยเหลือกัน	แยกทาง กัน
9 นครราชสีมา	บุรีรัมย์	9	5	0	1	3
	สุรินทร์	17	13	0	1	3
10 อุบลราชธานี	ยโสธร	6	6	0	0	0
11 นครศรีธรรมราช	นครศรีธรรมราช	3	2	0	0	1
	กระบี่	7	6	0	1	0
	ระนอง	8	7	0	0	1
12 ยะลา	ยะลา	3	1	0	2	0
	สงขลา	41	33	1	1	6
	สตูล	6	6	0	0	0
	ตรัง	17	17	0	0	0
	พัทลุง	1	1	0	0	0
รวม		506	405	5	37	59

ตารางที่ 6 จำนวนการตั้งครรภ์ของแม่วัยรุ่นที่มารับบริการตรวจหลังคลอด แยกรายจังหวัด พ.ศ. 2567

เขตสุขภาพ	จังหวัด	แม่วัยรุ่นทั้งหมด (คน)	จำนวนการตั้งครรภ์	
			1 ครั้ง	2 ครั้งขึ้นไป
1 เชียงใหม่	เชียงใหม่	2	2	0
	ลำปาง	4	4	0
	แพร่	2	2	0
	เชียงใหม่	8	7	1
2 พิษณุโลก	พิษณุโลก	10	9	1
	อุตรดิตถ์	19	19	0
	สุโขทัย	23	20	3
	เพชรบูรณ์	7	6	1
3 นครสวรรค์	นครสวรรค์	1	1	0
	ชัยนาท	10	10	0
	อุทัยธานี	6	5	1
	กำแพงเพชร	5	5	0
04 สระบุรี	ลพบุรี	4	4	0
	นครนายก	1	1	0
5 ราชบุรี	ราชบุรี	14	13	1
	กาญจนบุรี	12	12	0
	สุพรรณบุรี	27	23	4
	นครปฐม	3	3	0
	สมุทรสาคร	22	20	2
	เพชรบุรี	7	7	0
	ประจวบคีรีขันธ์	37	32	5
6 ชลบุรี	ชลบุรี	8	7	1
	จันทบุรี	18	17	1
	ตราด	64	56	8
	ฉะเชิงเทรา	7	7	0
	ปราจีนบุรี	2	2	0
	สระแก้ว	3	3	0
7 ขอนแก่น	ขอนแก่น	2	1	1
	กาฬสินธุ์	3	2	1
8 อุตรธานี	อุตรธานี	14	12	2
	บึงกาฬ	6	5	1
	สกลนคร	17	17	0
	นครพนม	24	22	2

ตารางที่ 6 (ต่อ)

เขตสุขภาพ	จังหวัด	แม่ข่ายรุ่นทั้งหมด (คน)	จำนวนการตั้งครรภ์	
			1 ครั้ง	2 ครั้งขึ้นไป
9 นครราชสีมา	บุรีรัมย์	9	9	0
	สุรินทร์	17	14	3
10 อุบลราชธานี	ยโสธร	6	5	1
11 นครศรีธรรมราช	นครศรีธรรมราช	3	3	0
	กระบี่	6	6	0
	ระนอง	8	8	0
12 ยะลา	ยะลา	3	3	0
	สงขลา	42	40	2
	สตูล	6	5	1
	ตรัง	17	16	1
	พัทลุง	1	1	0
รวม		510	466	44

ตารางที่ 7 อายุของแม่วัยรุ่นเมื่อตั้งครรภ์ครั้งแรก แยกรายจังหวัด พ.ศ. 2567

เขตสุขภาพ	จังหวัด	แม่วัยรุ่นทั้งหมด (คน)	อายุเมื่อมีลูกคนแรก	
			น้อยกว่า 15 ปี	15-19 ปี
1 เชียงใหม่	เชียงใหม่	2	1	1
	ลำปาง	4	0	4
	แพร่	2	0	2
	เชียงใหม่	8	0	8
2 พิษณุโลก	พิษณุโลก	10	0	10
	อุตรดิตถ์	19	1	18
	สุโขทัย	23	1	22
	เพชรบูรณ์	7	3	4
3 นครสวรรค์	นครสวรรค์	1	0	1
	ชัยนาท	10	1	9
	อุทัยธานี	6	1	5
	กำแพงเพชร	5	1	4
04 สระบุรี	ลพบุรี	4	1	3
	นครนายก	1	0	1
5 ราชบุรี	ราชบุรี	14	1	13
	กาญจนบุรี	12	1	11
	สุพรรณบุรี	27	3	24
	นครปฐม	3	0	3
	สมุทรสาคร	22	2	20
	เพชรบุรี	7	0	7
	ประจวบคีรีขันธ์	37	3	34
6 ชลบุรี	ชลบุรี	8	1	7
	จันทบุรี	18	1	17
	ตราด	64	9	55
	ฉะเชิงเทรา	7	1	6
	ปราจีนบุรี	2	0	2
	สระแก้ว	3	0	3
7 ขอนแก่น	ขอนแก่น	2	1	1
	กาฬสินธุ์	3	0	3
8 อุตรธานี	อุตรธานี	14	1	13
	บึงกาฬ	6	1	5
	สกลนคร	17	0	17
	นครพนม	24	2	22

ตารางที่ 7 (ต่อ)

เขตสุขภาพ	จังหวัด	แม่วัยรุ่นทั้งหมด (คน)	อายุเมื่อมีลูกคนแรก	
			น้อยกว่า 15 ปี	น้อยกว่า 15 ปี
9 นครราชสีมา	บุรีรัมย์	9	1	8
	สุรินทร์	17	2	15
10 อุบลราชธานี	ยโสธร	6	1	5
11 นครศรีธรรมราช	นครศรีธรรมราช	3	0	3
	กระบี่	7	0	7
	ระนอง	8	0	8
12 ยะลา	ยะลา	3	0	3
	สงขลา	42	3	39
	สตูล	6	0	6
	ตรัง	17	1	16
	พัทลุง	1	0	1
รวม		511	45	466

ตารางที่ 8 ประวัติการแท้งและลักษณะการแท้งของแม่วัยรุ่น แยกรายจังหวัด พ.ศ. 2567

เขตสุขภาพ	จังหวัด	แม่วัยรุ่นทั้งหมด (คน)	ประวัติการแท้ง			
			ไม่เคย	เคย		
				แท้งเอง	ทำแท้ง	ไม่ระบุ
1 เชียงใหม่	เชียงใหม่	2	2	0	0	0
	ลำปาง	4	4	0	0	0
	แพร่	2	2	0	0	0
	เชียงใหม่	8	7	1	0	0
2 พิษณุโลก	พิษณุโลก	10	10	0	0	0
	อุตรดิตถ์	18	18	0	0	0
	สุโขทัย	23	21	1	1	0
	เพชรบูรณ์	7	6	1	0	0
3 นครสวรรค์	นครสวรรค์	1	1	0	0	0
	ชัยนาท	10	9	1	0	0
	อุทัยธานี	6	6	0	0	0
	กำแพงเพชร	5	5	0	0	0
04 สระบุรี	ลพบุรี	4	4	0	0	0
	นครนายก	1	1	0	0	0
5 ราชบุรี	ราชบุรี	12	12	0	0	0
	กาญจนบุรี	12	12	0	0	0
	สุพรรณบุรี	27	24	3	0	0
	นครปฐม	3	3	0	0	0
	สมุทรสาคร	22	21	1	0	0
	เพชรบุรี	7	7	0	0	0
	ประจวบคีรีขันธ์	37	35	2	0	0
6 ชลบุรี	ชลบุรี	8	7	0	0	1
	จันทบุรี	18	16	2	0	0
	ตราด	64	58	5	1	0
	ฉะเชิงเทรา	7	7	0	0	0
	ปราจีนบุรี	2	2	0	0	0
	สระแก้ว	3	3	0	0	0
7 ขอนแก่น	ขอนแก่น	2	1	1	0	0
	กาฬสินธุ์	3	3	0	0	0
8 อุตรธานี	อุตรธานี	14	11	2	1	0
	บึงกาฬ	6	5	1	0	0
	สกลนคร	17	17	0	0	0
	นครพนม	24	24	0	0	0

ตารางที่ 8 (ต่อ)

เขตสุขภาพ	จังหวัด	แม่ข่ายรุ่นทั้งหมด (คน)	ประวัติการแท้ง			
			ไม่เคย	เคย		
				แท้งเอง	ทำแท้ง	ไม่ระบุ
9 นครราชสีมา	บุรีรัมย์	9	9	0	0	0
	สุรินทร์	16	14	0	1	1
10 อุบลราชธานี	ยโสธร	6	0	0	0	0
11 นครศรีธรรมราช	นครศรีธรรมราช	3	3	0	0	0
	กระบี่	7	7	0	0	0
	ระนอง	8	8	0	0	0
12 ยะลา	ยะลา	3	3	0	0	0
	สงขลา	42	42	0	0	0
	สตูล	6	6	0	0	0
	ตรัง	17	17	0	0	0
	พัทลุง	1	1	0	0	0
รวม		507	480	21	4	2

ตารางที่ 9 วิธีการคลอดบุตรคนล่าสุดของของแม่วัยรุ่นน แยกรายจังหวัด พ.ศ. 2567

เขตสุขภาพ	จังหวัด	แม่วัยรุ่นทั้งหมด (คน)	วิธีการคลอดบุตร		
			คลอดปกติทาง ช่องคลอด	ใช้เครื่องดูด สุญญากาศ	ผ่าตัดออกทาง หน้าท้อง
1 เชียงใหม่	เชียงใหม่	2	1	0	1
	ลำปาง	4	4	0	0
	แพร่	2	2	0	0
	เชียงใหม่	8	8	0	0
2 พิษณุโลก	พิษณุโลก	10	7	0	3
	อุตรดิตถ์	19	10	0	9
	สุโขทัย	23	9	0	14
	เพชรบูรณ์	7	5	0	2
3 นครสวรรค์	นครสวรรค์	1	1	0	0
	ชัยนาท	10	8	0	2
	อุทัยธานี	6	6	0	0
	กำแพงเพชร	5	4	0	1
04 สระบุรี	ลพบุรี	4	3	0	1
	นครนายก	1	1	0	0
5 ราชบุรี	ราชบุรี	14	13	0	1
	กาญจนบุรี	12	10	0	2
	สุพรรณบุรี	27	25	0	2
	นครปฐม	3	2	0	1
	สมุทรสาคร	22	17	0	5
	เพชรบุรี	6	5	0	1
	ประจวบคีรีขันธ์	37	21	0	16
6 ชลบุรี	ชลบุรี	8	7	1	0
	จันทบุรี	17	13	0	4
	ตราด	64	50	0	14
	ฉะเชิงเทรา	7	4	1	2
	ปราจีนบุรี	2	2	0	0
	สระแก้ว	3	3	0	0
7 ขอนแก่น	ขอนแก่น	2	2	0	0
	กาฬสินธุ์	3	3	0	0
8 อุตรธานี	อุตรธานี	13	7	1	5
	บึงกาฬ	6	5	0	1
	สกลนคร	17	13	0	4
	นครพนม	24	18	0	6

ตารางที่ 9 (ต่อ)

เขตสุขภาพ	จังหวัด	แม่ข่ายรุ่นทั้งหมด (คน)	วิธีการคลอดบุตร		
			คลอดปกติทาง ช่องคลอด	ใช้เครื่องดูด สุญญากาศ	ผ่าตัดออกทาง หน้าท้อง
9 นครราชสีมา	บุรีรัมย์	9	9	0	0
	สุรินทร์	16	13	0	3
10 อุบลราชธานี	ยโสธร	6	6	0	0
11 นครศรีธรรมราช	นครศรีธรรมราช	3	2	0	1
	กระบี่	7	6	0	1
	ระนอง	8	8	0	0
12 ยะลา	ยะลา	3	3	0	0
	สงขลา	41	40	0	1
	สตูล	6	3	0	3
	ตรัง	17	11	0	6
	พัทลุง	1	1	0	0
รวม		391	3	112	506

ตารางที่ 10 จำนวนแม่ข่ายรุ่นจำแนกตามสถานะการศึกษาก่อนตั้งครรภ์ครั้งล่าสุด แยกรายจังหวัด พ.ศ. 2567

เขตสุขภาพ	จังหวัด	แม่ข่ายรุ่นทั้งหมด (คน)	สถานะการศึกษาก่อนตั้งครรภ์		
			เรียนในระบบ	เรียนนอกระบบ	ไม่ได้เรียน
1 เชียงใหม่	เชียงใหม่	2	2	0	0
	ลำปาง	4	1	0	3
	แพร่	2	1	0	1
	เชียงใหม่	8	5	0	3
2 พิษณุโลก	พิษณุโลก	10	5	0	5
	อุตรดิตถ์	18	12	2	4
	สุโขทัย	23	17	0	6
	เพชรบูรณ์	7	3	1	3
3 นครสวรรค์	นครสวรรค์	1	1	0	0
	ชัยนาท	10	7	3	0
	อุทัยธานี	6	3	1	2
	กำแพงเพชร	4	2	1	1
4 สระบุรี	ลพบุรี	4	2	0	2
	นครนายก	1	0	0	1
5 ราชบุรี	ราชบุรี	14	5	2	7
	กาญจนบุรี	12	4	0	8
	สุพรรณบุรี	27	13	2	12
	นครปฐม	3	0	0	3
	สมุทรสาคร	22	0	1	21
	เพชรบุรี	7	3	1	3
	ประจวบคีรีขันธ์	36	12	2	22
6 ชลบุรี	ชลบุรี	8	4	2	2
	จันทบุรี	18	3	1	14
	ตราด	64	30	9	25
	ฉะเชิงเทรา	7	4	1	2
	ปราจีนบุรี	2	1	0	1
	สระแก้ว	3	0	1	2
7 ขอนแก่น	ขอนแก่น	2	1	0	1
	กาฬสินธุ์	3	1	0	2
8 อุตรธานี	อุตรธานี	14	7	2	5
	บึงกาฬ	6	0	2	4
	สกลนคร	17	10	0	7
	นครพนม	24	10	3	11

ตารางที่ 10 (ต่อ)

เขตสุขภาพ	จังหวัด	แม่ข่ายรุ่นทั้งหมด (คน)	สถานะการศึกษาก่อนตั้งครรภ์		
			เรียนในระบบ	เรียนนอกระบบ	ไม่ได้เรียน
9 นครราชสีมา	บุรีรัมย์	9	5	2	2
	สุรินทร์	17	6	2	9
10 อุบลราชธานี	ยโสธร	6	3	1	2
11 นครศรีธรรมราช	นครศรีธรรมราช	3	2	0	1
	กระบี่	7	2	2	3
	ระนอง	8	1	3	4
12 ยะลา	ยะลา	3	0	0	3
	สงขลา	41	23	6	12
	สตูล	6	0	1	5
	ตรัง	17	8	3	6
	พัทลุง	1	0	0	1
รวม		507	219	57	231

ตารางที่ 10 สถานะการศึกษาขณะตั้งครรภ์ครั้ง ของแม่วัยรุ่นที่ก่อนตั้งครรภ์ครั้งล่าสุดเป็นนักเรียนหรือนักศึกษาในระบบการศึกษาปกติ แยกรายจังหวัด พ.ศ. 2567

เขตสุขภาพ	จังหวัด	แม่วัยรุ่นทั้งหมด (คน)	สถานะการศึกษาขณะตั้งครรภ์						
			ยังได้เรียนใน สถานศึกษาเดิม	ย้าย สถานศึกษา	เปลี่ยนไปเรียน การศึกษานอกระบบ	พักการศึกษา ชั่วคราว	หยุดเรียน/ ลาออก	จบการศึกษา	ไม่ระบุ
1 เชียงใหม่	เชียงใหม่	2	0	0	0	0	1	1	0
	ลำปาง	1	0	0	0	0	1	0	0
	แพร่	1	1	0	0	0	0	0	0
	เชียงใหม่	5	1	0	1	0	1	2	0
2 พิษณุโลก	พิษณุโลก	5	1	0	0	2	1	0	0
	อุตรดิตถ์	12	3	0	1	2	3	3	0
	สุโขทัย	17	8	1	1	2	4	1	0
	เพชรบูรณ์	3	0	0	0	2	1	0	0
3 นครสวรรค์	นครสวรรค์	1	1	0	0	0	0	0	0
	ชัยนาท	7	4	0	0	0	1	2	0
	อุทัยธานี	3	1	0	0	1	1	0	0
	กำแพงเพชร	2	1	0	0	1	0	0	0
4 สระบุรี	ลพบุรี	2	1	0	0	0	1	0	0
	นครนายก	0	0	0	0	0	0	0	0
5 ราชบุรี	ราชบุรี	5	2	0	0	0	0	3	0
	กาญจนบุรี	4	3	0	0	0	1	0	0
	สุพรรณบุรี	13	6	0	2	3	2	0	0
	นครปฐม	0	0	0	0	0	0	0	0
	สมุทรสาคร	0	0	0	0	0	0	0	0
	เพชรบุรี	3	1	0	0	0	2	0	0
	ประจวบคีรีขันธ์	12	5	0	1	1	3	2	0

ตารางที่ 10 (ต่อ)

เขตสุขภาพ	จังหวัด	แม่ข่ายรุ่นทั้งหมด (คน)	สถานะการศึกษาขณะตั้งครรภ์						
			ยังได้เรียนใน สถานศึกษาเดิม	ย้าย สถานศึกษา	เปลี่ยนไปเรียน การศึกษานอกระบบ	พักการศึกษา ชั่วคราว	หยุดเรียน/ ลาออก	จบการศึกษา	ไม่ระบุ
6 ชลบุรี	ชลบุรี	4	1	0	0	0	2	1	0
	จันทบุรี	3	0	0	1	0	2	0	0
	ตราด	30	10	1	1	4	9	5	0
	ฉะเชิงเทรา	4	1	0	1	0	1	1	0
	ปราจีนบุรี	1	0	0	0	1	0	0	0
	สระแก้ว	0	0	0	0	0	0	0	0
7 ขอนแก่น	ขอนแก่น	1	0	0	1	0	0	0	0
	กาฬสินธุ์	1	0	0	0	0	1	0	0
8 อุดรธานี	อุดรธานี	7	4	0	0	0	3	0	0
	บึงกาฬ	0	0	0	0	0	0	0	0
	สกลนคร	10	3	0	0	4	3	0	0
	นครพนม	10	3	0	2	0	2	3	0
9 นครราชสีมา	บุรีรัมย์	5	3	0	0	1	0	1	0
	สุรินทร์	6	2	0	2	0	2	0	0
10 อุบลราชธานี	ยโสธร	3	1	0	1	0	1	0	0
11 นครศรีธรรมราช	นครศรีธรรมราช	2	0	0	0	0	2	0	0
	กระบี่	2	0	0	0	0	1	1	0
	ระนอง	1	0	0	0	0	1	0	0
12 ยะลา	ยะลา	0	0	0	0	0	0	0	0
	สงขลา	23	4	0	2	1	10	5	1
	สตูล	0	0	0	0	0	0	0	0
	ตรัง	8	3	0	1	0	3	1	0
	พัทลุง	0	0	0	0	0	0	0	0
รวม		219	74	2	18	25	66	33	1

ตารางที่ 11 สถานะการศึกษาและอาชีพหลังคลอด ของแม่วัยรุ่นก่อนตั้งครรภ์ที่เรียนในระบบการศึกษาและนอกระบบการศึกษา
แยกรายจังหวัด พ.ศ. 2567

เขตสุขภาพ	จังหวัด	แม่วัยรุ่นทั้งหมด (คน)	สถานะการศึกษาก่อนตั้งครรภ์		
			เรียนในระบบ	เรียนนอกระบบ	ไม่ได้เรียน
1 เชียงใหม่	เชียงใหม่	2	0	0	2
	ลำปาง	1	0	1	0
	แพร่	1	0	1	0
	เชียงใหม่	5	1	1	3
2 พิษณุโลก	พิษณุโลก	5	1	1	3
	อุตรดิตถ์	14	4	2	8
	สุโขทัย	17	6	7	4
	เพชรบูรณ์	4	1	3	0
3 นครสวรรค์	นครสวรรค์	1	1	0	0
	ชัยนาท	10	4	2	4
	อุทัยธานี	3	0	1	2
	กำแพงเพชร	3	1	1	1
4 สระบุรี	ลพบุรี	2	0	0	2
	นครนายก	0	0	0	0
5 ราชบุรี	ราชบุรี	7	0	1	6
	กาญจนบุรี	4	2	0	2
	สุพรรณบุรี	15	8	4	3
	นครปฐม	0	0	0	0
	สมุทรสาคร	1	0	1	0
	เพชรบุรี	4	1	2	1
	ประจวบคีรีขันธ์	13	0	2	11
6 ชลบุรี	ชลบุรี	6	1	0	5
	จันทบุรี	4	2	1	1
	ตราด	39	8	9	22
	ฉะเชิงเทรา	5	0	2	3
	ปราจีนบุรี	1	0	0	1
	สระแก้ว	1	0	0	1
7 ขอนแก่น	ขอนแก่น	1	0	1	0
	กาฬสินธุ์	1	0	0	1
8 อุตรธานี	อุตรธานี	9	4	1	4
	บึงกาฬ	2	0	1	1
	สกลนคร	10	5	0	5
	นครพนม	13	2	3	8

ตารางที่ 11 (ต่อ)

เขตสุขภาพ	จังหวัด	แม่ข่ายรุ่นทั้งหมด (คน)	สถานะการศึกษาก่อนตั้งครรภ์		
			เรียนในระบบ	เรียนนอกระบบ	ไม่ได้เรียน
9 นครราชสีมา	บุรีรัมย์	7	3	3	1
	สุรินทร์	8	2	2	4
10 อุบลราชธานี	ยโสธร	4	0	2	2
11 นครศรีธรรมราช	นครศรีธรรมราช	2	0	0	2
	กระบี่	4	0	1	3
	ระนอง	4	0	2	2
12 ยะลา	ยะลา	0	0	0	0
	สงขลา	29	5	4	20
	สตูล	1	0	1	0
	ตรัง	11	0	5	6
	พัทลุง	0	0	0	0
รวม		274	62	68	144

ตารางที่ 12 ความตั้งใจในการตั้งครรภ์ครั้งนี้ แยกรายจังหวัด พ.ศ. 2567

เขตสุขภาพ	จังหวัด	แม่วัยรุ่นทั้งหมด (คน)	ความตั้งใจในการตั้งครรภ์	
			ตั้งใจ	ไม่ตั้งใจ
1 เชียงใหม่	เชียงใหม่	2	1	1
	ลำปาง	4	3	1
	แพร่	2	0	2
	เชียงใหม่	8	2	6
2 พิษณุโลก	พิษณุโลก	9	6	3
	อุตรดิตถ์	13	5	8
	สุโขทัย	22	2	20
	เพชรบูรณ์	5	3	2
3 นครสวรรค์	นครสวรรค์	1	0	1
	ชัยนาท	9	4	5
	อุทัยธานี	5	3	2
	กำแพงเพชร	4	2	2
44 สระบุรี	ลพบุรี	4	0	4
	นครนายก	1	1	0
5 ราชบุรี	ราชบุรี	13	5	8
	กาญจนบุรี	9	4	5
	สุพรรณบุรี	24	11	13
	นครปฐม	3	2	1
	สมุทรสาคร	22	4	18
	เพชรบุรี	7	5	2
	ประจวบคีรีขันธ์	36	13	23
6 ชลบุรี	ชลบุรี	8	5	3
	จันทบุรี	15	11	4
	ตราด	57	20	37
	ฉะเชิงเทรา	6	5	1
	ปราจีนบุรี	2	0	2
	สระแก้ว	3	1	2
7 ขอนแก่น	ขอนแก่น	2	1	1
	กาฬสินธุ์	3	1	2
8 อุตรธานี	อุตรธานี	14	3	11
	บึงกาฬ	6	2	4
	สกลนคร	14	3	11
	นครพนม	21	9	12

ตารางที่ 12 (ต่อ)

เขตสุขภาพ	จังหวัด	แม่ข่ายรุ่นทั้งหมด (คน)	ความตั้งใจในการตั้งครรภ์	
			ตั้งใจ	ตั้งใจ
9 นครราชสีมา	บุรีรัมย์	9	1	8
	สุรินทร์	15	8	7
10 อุบลราชธานี	ยโสธร	5	1	4
11 นครศรีธรรมราช	นครศรีธรรมราช	3	2	1
	กระบี่	7	5	2
	ระนอง	8	1	7
12 ยะลา	ยะลา	3	1	2
	สงขลา	41	17	24
	สตูล	6	4	2
	ตรัง	12	8	3
	พัทลุง	1	1	0
รวม		464	186	278

ตารางที่ 13 เหตุผลที่แม่วัยรุ่นต้องการตั้งครรภ์ครั้งนี้ แยกรายจังหวัด พ.ศ. 2567

เขตสุขภาพ	จังหวัด	แม่วัยรุ่นทั้งหมด (คน)	เหตุผลที่แม่วัยรุ่นต้องการตั้งครรภ์ครั้งนี้*			
			ต้องการมีลูกเพื่อสืบสกุล	ฝ่ายชายหรือครอบครัวฝ่าย ชายต้องการบุตร	ต้องการมีลูกเพื่อสร้างความ อบอุ่นในครอบครัว	คิดว่าตนเอง ครอบครัวมีความ พร้อมในการดูแลเลี้ยงดู
1 เชียงใหม่	เชียงใหม่	1	0	0	0	1
	ลำปาง	3	1	1	1	0
	แพร่	0	0	0	0	
	เชียงใหม่	2	1	0	1	0
2 พิษณุโลก	พิษณุโลก	6	1	1	2	5
	อุตรดิตถ์	5	1	0	5	1
	สุโขทัย	2	0	0	2	0
	เพชรบูรณ์	3	0	1	1	1
3 นครสวรรค์	นครสวรรค์	0	0	0	0	
	ชัยนาท	4	0	1	3	0
	อุทัยธานี	3	1	0	0	0
	กำแพงเพชร	2	0	1	0	1
44 สระบุรี	ลพบุรี	0	0	0	0	
	นครนายก	1	0	0	1	0
5 ราชบุรี	ราชบุรี	5	2	2	1	0
	กาญจนบุรี	4	0	0	3	1
	สุพรรณบุรี	11	1	2	5	7
	นครปฐม	2	0	1	1	0
	สมุทรสาคร	4	0	0	1	4
	เพชรบุรี	5	0	1	1	1
	ประจวบคีรีขันธ์	13	3	5	4	6

หมายเหตุ *ตอบได้มากกว่า 1 ข้อ

ตารางที่ 13 (ต่อ)

เขตสุขภาพ	จังหวัด	แม่ข่ายรุ่นทั้งหมด (คน)	เหตุผลที่แม่ข่ายรุ่นต้องการตั้งครุภัณฑ์ครั้งนี้*			
			ต้องการมีลูกเพื่อสืบสกุล	ฝ่ายชายหรือครอบครัวฝ่าย ชายต้องการบุตร	ต้องการมีลูกเพื่อสร้างความ อบอุ่นในครอบครัว	คิดว่าตนเอง ครอบครัวมีความ พร้อมในการดูแลเลี้ยงดู
6 ชลบุรี	ชลบุรี	5	0	1	2	2
	จันทบุรี	11	0	2	7	1
	ตราด	20	2	7	6	5
	ฉะเชิงเทรา	5	2	1	3	1
	ปราจีนบุรี	0	0	0	0	
	สระแก้ว	1	0	0	0	1
7 ขอนแก่น	ขอนแก่น	1	0	0	1	1
	กาฬสินธุ์	1	1	0	0	0
8 อุดรธานี	อุดรธานี	3	1	1	3	1
	บึงกาฬ	2	1	0	0	1
	สกลนคร	3	1	0	2	0
	นครพนม	9	4	1	1	2
9 นครราชสีมา	บุรีรัมย์	1	0	1	0	0
	สุรินทร์	8	0	1	4	2
10 อุบลราชธานี	ยโสธร	1	0	0	1	0
11 นครศรีธรรมราช	นครศรีธรรมราช	2	1	0	1	0
	กระบี่	5	0	0	2	1
	ระนอง	1	0	0	1	0

หมายเหตุ *ตอบได้มากกว่า 1 ข้อ

ตารางที่ 13 (ต่อ)

เขตสุขภาพ	จังหวัด	แม่วัยรุ่นทั้งหมด (คน)	เหตุผลที่แม่วัยรุ่นต้องการตั้งครรภ์ครั้งนี้*			
			ต้องการมีลูกเพื่อสืบสกุล	ฝ่ายชายหรือครอบครัวฝ่าย ชายต้องการบุตร	ต้องการมีลูกเพื่อสร้างความ อบอุ่นในครอบครัว	คิดว่าตนเอง ครอบครัวมีความ พร้อมในการดูแลเลี้ยงดู
12 ยะลา	ยะลา	1	0	0	1	0
	สงขลา	17	1	3	11	6
	สตูล	4	0	0	3	2
	ตรัง	8	2	1	4	2
	พัทลุง	1	0	0	0	1
รวม		186	27	35	85	57

หมายเหตุ *ตอบได้มากกว่า 1 ข้อ

ตารางที่ 14 สาเหตุที่ทำให้ตั้งครรภ์ในแม่วัยรุ่นที่ไม่ตั้งใจตั้งครรภ์ แยกรายจังหวัด พ.ศ. 2567

เขตสุขภาพ	จังหวัด	แม่วัยรุ่นทั้งหมด (คน)	สาเหตุที่ทำให้ตั้งครรภ์ในแม่วัยรุ่นที่ไม่ตั้งใจตั้งครรภ์*					
			การคุมกำเนิด ล้มเหลว	ไม่ได้เตรียมการ ป้องกัน	ไม่มีความรู้เรื่องการป้องกัน การตั้งครรภ์	เข้าใจผิดว่าฝ่ายชายมีการ ป้องกันการตั้งครรภ์ดีแล้ว	ถูกบังคับ จิตใจ	อื่น ๆ
1 เชียงใหม่	เชียงใหม่	1	0	0	1	0	0	0
	ลำปาง	1	1	0	0	0	0	0
	แพร่	2	2	1	0	0	0	0
	เชียงใหม่	6	5	3	0	0	0	0
2 พิษณุโลก	พิษณุโลก	3	2	2	0	0	0	0
	อุตรดิตถ์	8	8	1	0	0	0	0
	สุโขทัย	20	17	4	0	0	0	0
	เพชรบูรณ์	2	2	0	0	0	0	0
3 นครสวรรค์	นครสวรรค์	1	1	1	0	0	0	0
	ชัยนาท	5	1	4	0	0	0	0
	อุทัยธานี	2	2	1	0	0	0	0
	กำแพงเพชร	2	2	2	1	0	0	0
4 สระบุรี	ลพบุรี	4	1	4	0	0	0	0
	นครนายก	0	0	0	0	0	0	0
5 ราชบุรี	ราชบุรี	8	8	2	0	0	0	0
	กาญจนบุรี	5	3	3	0	0	0	0
	สุพรรณบุรี	13	13	6	1	2	0	0
	นครปฐม	1	1	0	0	0	0	0
	สมุทรสาคร	18	18	10	0	0	0	0
	เพชรบุรี	2	2	0	0	0	0	1
	ประจวบคีรีขันธ์	23	20	8	0	0	0	0

หมายเหตุ *ตอบได้มากกว่า 1 ข้อ

ตารางที่ 14 (ต่อ)

เขตสุขภาพ	จังหวัด	แม่ข่ายรุ่นทั้งหมด (คน)	สาเหตุที่ทำให้ตั้งครรภ์ในแม่ข่ายรุ่นที่ไม่ตั้งใจตั้งครรภ์*					
			การคุมกำเนิด ล้มเหลว	ไม่ได้เตรียมการ ป้องกัน	ไม่มีความรู้เรื่องการป้องกัน การตั้งครรภ์	เข้าใจผิดว่าฝ่ายชายมีการ ป้องกันการตั้งครรภ์ดีแล้ว	ถูกบังคับ ชื่นใจ	อื่น ๆ
6 ชลบุรี	ชลบุรี	3	0	2	0	0	0	1
	จันทบุรี	4	3	1	0	0	0	0
	ตราด	37	23	18	0	0	1	3
	ฉะเชิงเทรา	1	0	1	0	0	0	0
	ปราจีนบุรี	2	2	0	0	0	0	0
	สระแก้ว	2	2	0	0	0	0	0
7 ขอนแก่น	ขอนแก่น	1	1	1	0	0	0	0
	กาฬสินธุ์	2	2	1	0	0	0	0
8 อุดรธานี	อุดรธานี	11	11	2	2	0	0	0
	บึงกาฬ	4	3	3	0	0	0	0
	สกลนคร	11	8	4	1	1	0	0
	นครพนม	12	10	3	0	0	0	1

หมายเหตุ *ตอบได้มากกว่า 1 ข้อ

ตารางที่ 14 (ต่อ)

เขตสุขภาพ	จังหวัด	แม่ข่ายรุ่นทั้งหมด (คน)	สาเหตุที่ทำให้ตั้งครรภ์ในแม่ข่ายรุ่นที่ไม่ตั้งใจตั้งครรภ์*					
			การคุมกำเนิด ล้มเหลว	ไม่ได้เตรียมการ ป้องกัน	ไม่มีความรู้เรื่องการป้องกัน การตั้งครรภ์	เข้าใจผิดว่าฝ่ายชายมีการ ป้องกันการตั้งครรภ์ดีแล้ว	ถูกบังคับ ขืนใจ	อื่น ๆ
9 นครราชสีมา	บุรีรัมย์	8	8	2	0	0	0	0
	สุรินทร์	7	5	4	0	0	0	0
10 อุบลราชธานี	ยโสธร	4	4	1	0	0	0	0
11 นครศรีธรรมราช	นครศรีธรรมราช	1	1	1	0	0	0	0
	กระบี่	2	2	1	0	0	0	0
	ระนอง	7	3	4	0	0	0	0
12 ยะลา	ยะลา	2	1	2	0	0	0	0
	สงขลา	24	15	11	5	1	0	0
	สตูล	2	1	1	1	0	0	0
	ตรัง	3	1	2	0	1	0	0
	พัทลุง	0	0	0	0	0	0	0
รวม		278	215	117	12	5	1	6

หมายเหตุ *ตอบได้มากกว่า 1 ข้อ

ตารางที่ 15 การคุมกำเนิดก่อนการตั้งครรภ์ ของแม่วัยรุ่นที่ไม่แน่ใจและไม่ตั้งใจตั้งครรภ์ แยกรายจังหวัด พ.ศ. 2567

เขตสุขภาพ	จังหวัด	แม่วัยรุ่นทั้งหมด (คน)	การคุมกำเนิดก่อนการตั้งครรภ์ครั้งนี้								
			คุมไม่ สม่ำเสมอ	ไม่ได้คุม	เหตุผลที่ไม่คุมกำเนิด*						
					ไม่รู้จักวิธี คุมกำเนิด	ไม่ทราบว่า ตนเองมีสิทธิ รับบริการ คุมกำเนิด	มี เพศสัมพันธ์ โดยไม่ได้ ตั้งใจ	ตนเองไม่ ต้องการ คุมกำเนิด	ฝ่ายชายหรือ ครอบครัวไม่ ต้องการให้ คุมกำเนิด	มีเพศสัมพันธ์ ในขณะที่มีเมมา	อื่น ๆ
1 เชียงใหม่	เชียงใหม่	1	0	1	1	0	0	1	0	0	0
	ลำปาง	1	1	0	0	0	0	0	0	0	0
	แพร่	2	2	0	0	0	0	0	0	0	0
	เชียงราย	6	4	2	0	0	0	0	2	0	0
2 พิษณุโลก	พิษณุโลก	4	2	2	0	0	1	1	0	0	0
	อุตรดิตถ์	14	5	9	2	0	2	0	0	2	0
	สุโขทัย	21	14	7	0	0	2	4	0	0	1
	เพชรบูรณ์	3	2	1	1	0	1	0	0	0	0
3 นครสวรรค์	นครสวรรค์	1	1	0	0	0	0	0	0	0	0
	ชัยนาท	6	1	5	1	1	0	1	0	0	1
	อุทัยธานี	3	1	2	1	0	0	1	0	0	0
	กำแพงเพชร	3	1	2	1	0	1	0	0	0	0
4 สระบุรี	ลพบุรี	4	1	3	0	0	1	2	0	0	0
	นครนายก	0	0	0	0	0	0	0	0	0	0

หมายเหตุ *ตอบได้มากกว่า 1 ข้อ

ตารางที่ 15 (ต่อ)

เขตสุขภาพ	จังหวัด	แม่ข่ายรุ่นทั้งหมด (คน)	การคุมกำเนิดก่อนการตั้งครรภ์ครั้งนี้								
			คุมไม่ สม่ำเสมอ	ไม่ได้คุม	เหตุผลที่ไม่คุมกำเนิด*						
					ไม่รู้วิธี คุมกำเนิด	ไม่ทราบว่า ตนเองมีสิทธิ รับบริการ คุมกำเนิด	มี เพศสัมพันธ์ โดยไม่ได้ ตั้งใจ	ตนเองไม่ ต้องการ คุมกำเนิด	ฝ่ายชายหรือ ครอบครัวไม่ ต้องการให้ คุมกำเนิด	มีเพศสัมพันธ์ ในขณะที่มีเมมา	อื่น ๆ
5 ราชบุรี	ราชบุรี	9	8	1	1	0	0	0	0	0	0
	กาญจนบุรี	8	6	2	0	0	1	0	0	0	0
	สุพรรณบุรี	16	9	7	2	1	2	1	1	0	0
	นครปฐม	1	1	0	0	0	0	0	0	0	0
	สมุทรสาคร	18	14	4	0	0	3	1	0	0	0
	เพชรบุรี	2	1	1	0	0	0	0	0	1	0
	ประจวบคีรีขันธ์	24	16	8	0	0	4	2	1	0	1
6 ชลบุรี	ชลบุรี	3	0	3	1	0	0	0	0	1	0
	จันทบุรี	7	1	6	0	0	1	0	0	0	0
	ตราด	43	26	17	3	0	5	4	0	2	2
	ฉะเชิงเทรา	2	0	2	0	1	1	0	0	0	0
	ปราจีนบุรี	2	2	0	0	0	0	0	0	0	0
	สระแก้ว	2	2	0	0	0	0	0	0	0	0
7 ขอนแก่น	ขอนแก่น	1	1	0	0	0	0	0	0	0	0
	กาฬสินธุ์	2	2	0	0	0	0	0	0	0	0
8 อุดรธานี	อุดรธานี	11	11	0	0	0	0	0	0	0	0
	บึงกาฬ	4	4	0	0	0	0	0	0	0	0
	สกลนคร	14	10	4	0	0	1	2	0	0	1
	นครพนม	14	9	5	0	0	0	1	1	2	0

หมายเหตุ *ตอบได้มากกว่า 1 ข้อ

ตารางที่ 15 (ต่อ)

เขตสุขภาพ	จังหวัด	แม่ข่ายรุ่นทั้งหมด (คน)	การคุมกำเนิดก่อนการตั้งครรภ์ครั้งนี้								
			คุมไม่ สม่ำเสมอ	ไม่ได้คุม	เหตุผลที่ไม่คุมกำเนิด*						
					ไม่รู้จักวิธี คุมกำเนิด	ไม่ทราบว่า ตนเองมีสิทธิ รับบริการ คุมกำเนิด	มี เพศสัมพันธ์ โดยไม่ได้ ตั้งใจ	ตนเองไม่ ต้องการ คุมกำเนิด	ฝ่ายชายหรือ ครอบครัวไม่ ต้องการให้ คุมกำเนิด	มีเพศสัมพันธ์ ในขณะมีเมมา	อื่น ๆ
9 นครราชสีมา	บุรีรัมย์	8	6	2	1	1	1	0	0	0	1
	สุรินทร์	8	1	7	0	0	7	0	0	0	0
10 อุบลราชธานี	ยโสธร	5	2	3	2	0	0	1	0	0	0
11 นครศรีธรรมราช	นครศรีธรรมราช	1	0	1	0	1	1	0	0	0	0
	กระบี่	2	2	0	0	0	0	0	0	0	0
	ระนอง	7	3	4	1	1	1	1	0	0	0
12 ยะลา	ยะลา	2	0	2	0	0	0	0	2	0	0
	สงขลา	24	11	13	8	0	8	2	0	0	0
	สตูล	2	2	0	0	0	0	0	0	0	0
	ตรัง	8	4	4	1	0	1	2	0	0	0
	พัทลุง	0	0	0	0	0	0	0	0	0	0
รวม		319	194	125	27	6	45	27	7	8	7

หมายเหตุ *ตอบได้มากกว่า 1 ข้อ

ตารางที่ 16 การคุมกำเนิดปัจจุบันหลังคลอด แยกรายจังหวัด พ.ศ. 2567

เขตสุขภาพ	จังหวัด	แม่วัยรุ่นทั้งหมด (คน)	การคุมกำเนิดปัจจุบันหลังคลอด		
			ไม่ได้คุม	ไม่ได้คุม รอปรึกษาแพทย์	คุมกำเนิดวิธีใด วิธีหนึ่ง
1 เชียงใหม่	เชียงใหม่	2	0	0	2
	ลำปาง	4	1	0	3
	แพร่	2	0	0	2
	เชียงใหม่	8	0	0	8
2 พิษณุโลก	พิษณุโลก	10	0	0	10
	อุตรดิตถ์	19	4	0	15
	สุโขทัย	23	0	1	22
	เพชรบูรณ์	7	1	0	6
3 นครสวรรค์	นครสวรรค์	1	0	0	1
	ชัยนาท	10	3	0	7
	อุทัยธานี	6	0	1	5
	กำแพงเพชร	5	0	0	5
4 สระบุรี	ลพบุรี	4	0	0	4
	นครนายก				
5 ราชบุรี	ราชบุรี	14	1	2	11
	กาญจนบุรี	12	1	0	11
	สุพรรณบุรี	26	2	1	23
	นครปฐม	3	0	0	3
	สมุทรสาคร	22	6	0	16
	เพชรบุรี	7	3	0	4
	ประจวบคีรีขันธ์	37	0	3	34
6 ชลบุรี	ชลบุรี	8	1	0	7
	จันทบุรี	17	1	4	12
	ตราด	63	0	3	60
	ฉะเชิงเทรา	7	0	1	6
	ปราจีนบุรี	2	0	0	2
	สระแก้ว	3	0	0	3
7 ขอนแก่น	ขอนแก่น	2	1	0	1
	กาฬสินธุ์	3	0	2	1
8 อุตรธานี	อุตรธานี	14	0	1	13
	บึงกาฬ	6	1	1	4
	สกลนคร	17	5	0	12
	นครพนม	24	1	0	23

ตารางที่ 16 (ต่อ)

เขตสุขภาพ	จังหวัด	แม่วัยรุ่นทั้งหมด (คน)	สถานะการศึกษาก่อนตั้งครรภ์		
			เรียนในระบบ	เรียนนอกระบบ	ไม่ได้เรียน
9 นครราชสีมา	บุรีรัมย์	9	0	2	7
	สุรินทร์	17	1	2	14
10 อุบลราชธานี	ยโสธร	6	1	2	3
11 นครศรีธรรมราช	นครศรีธรรมราช	3	0	1	2
	กระบี่	7	0	0	7
	ระนอง	8	0	1	7
12 ยะลา	ยะลา	3	1	0	2
	สงขลา	40	2	4	34
	สตูล	6	0	0	6
	ตรัง	17	0	0	17
	พัทลุง	1	1	0	0
รวม		505	38	32	435

ภาคผนวก ข

รายชื่อผู้รับผิดชอบและหน่วยบริการที่เข้าร่วมโครงการเฝ้าระวังการตั้งครรภ์แม่วัยรุ่น พ.ศ. 2567

เขตสุขภาพ	จังหวัด	ชื่อหน่วยงาน	ผู้รับผิดชอบ/ ผู้ประสาน	ตำแหน่ง	
๑	๑. เชียงใหม่	สสจ. เชียงใหม่	นางสาวกชพร อุดสร้อย	พ. วิชาชีพปฏิบัติการ	
		รพ. แม่แตง	ชาติชาย ร่มฤทธา	พ. วิชาชีพปฏิบัติการ	
	๒. เชียงราย	รพ. สมเด็จพระญาณสังวร	นาง ดุษฎี อินปรา	พ. วิชาชีพชำนาญการ	
		รพ. เวียงแก่น	พัชรินทร์ นุธรรม	พ. วิชาชีพชำนาญการ	
		รพ. แม่สรวย	นันทิยา สุขพันธ์	พ. วิชาชีพชำนาญการ	
		รพ. ป่าแดด	น.ส.พัชรภรณ์ มาลารัตน์	นวก. สาธารณสุขปฏิบัติการ	
		รพ. พญาเม็งราย	สุรินทร์ทิพย์ ยะผืน	พ. วิชาชีพปฏิบัติการ	
		รพ. แม่จัน	แสงจันทร์ อาหี่	นวก. สาธารณสุขปฏิบัติการ	
		รพ. เทิง	ชวนพิศ หนูจันทร์	พ. วิชาชีพชำนาญการ	
	๓. ลำพูน	รพ. แม่ทา	ดร.ณิ ตันติपालกุล	พ. วิชาชีพชำนาญการ	
	๔. ลำปาง	รพ. ห้างฉัตร	น.ส.ศิริหทัย สุทธิจิตกานันท์	พ. วิชาชีพชำนาญการ	
		รพ. สบปราบ	น.ส.กรรณิกา ชัยมงคล	นักวิชาการสาธารณสุข	
		รพ. เกาะคา	ผู้รับผิดชอบงาน	พยาบาลวิชาชีพ	
		รพ. แม่พริก	นางภารดี กันหา	พ. วิชาชีพชำนาญการ	
	๕. แพร่	สสจ. แพร่	ศิริรินทร์ทิพย์ สุพรรณ	นวก.สาธารณสุขชำนาญการ	
		รพ. แพร่	น.ส.สุนิสา ปัทมาภรณ์พงศ์	พยาบาลวิชาชีพ	
	๖. น่าน	สสจ. น่าน	นางสรวงสุดา บ้องแก้ว	พ. วิชาชีพชำนาญการ	
		รพ. น่าน	ศุภภรณ์ เชื้อสา	นักวิชาการสาธารณสุข	
	๒	๗. พิษณุโลก	ศูนย์อนามัยที่ ๒ พิษณุโลก	น.ส.นิภาธร มั่นฤทธิ์	พ. วิชาชีพปฏิบัติการ
			ศูนย์อนามัยที่ ๒ พิษณุโลก	น.ส.รัชชก ไชยเชิดชู	พ. วิชาชีพชำนาญการ
รพ. วังทอง			นายมานพ อยู่รัตน์	นักวิชาการสาธารณสุข	
๘. เพชรบูรณ์		รพ. วังโป่ง	น.ส.โยธกา คำแอด	พยาบาลวิชาชีพ	
		รพ. ชนแดน	น.ส.จันทร์ประภา ดวงอุปปะ	นวก. สาธารณสุขปฏิบัติการ	
		รพ. วิเชียรบุรี	น.ส.เมสรินทร์ ศิริรัตนวลัย	พ. วิชาชีพชำนาญการ	
		รพ. ศรีเทพ	สมถวิล ชาติเผือก	พ. วิชาชีพชำนาญการ	
		รพ. เขาค้อ	น.ส.ณัฐชญา ว่างกาสร	พ. วิชาชีพปฏิบัติการ	
		รพ. บึงสามพัน	น.ส.อนุสรรา กุดไธสง	นวก. สาธารณสุขปฏิบัติการ	
๙. สุโขทัย		รพ. ศรีนคร	น.ส. กัญญาภัค อ่อนละมัย	นักจิตวิทยาปฏิบัติการ	
		รพ. สุโขทัย	นางรัชณี เข้มพล	พ. วิชาชีพชำนาญการพิเศษ	
๑๐. อุตรดิตถ์		รพ. อุตรดิตถ์	พนิตนาฏ โชคดี	พยาบาลวิชาชีพ	
		รพ. น้ำปาด	น.ส.ผาณิตา ตาสาย	พ. วิชาชีพปฏิบัติการ	
		รพ. ฟากท่า	น.ส.จุฑามาศ พันแพง	พ. วิชาชีพปฏิบัติการ	
		รพ. ท่าปลา	นางสิริพร มีอ่วม	พ. วิชาชีพชำนาญการ	
		รพ. บ้านโคก	หนึ่งฤทัย สิงห์ทา	พ. วิชาชีพชำนาญการ	

เขตสุขภาพ	จังหวัด	ชื่อหน่วยงาน	ผู้รับผิดชอบ/ ผู้ประสาน	ตำแหน่ง	
๒	๑๐. อุตรดิตถ์	โรงพยาบาลตรอน	วันเพ็ญ จันทินทรางกูร	พ. วิชาชีพนานาญการ	
		รพ. ทองแสนขัน	น.ส.อรทัย ชมสวน	นักวิชาการสาธารณสุข	
		โรงพยาบาลพิชัย	น.ส.นพนัช บุญต่อ	พยาบาล	
		โรงพยาบาลลับแล	อรษา ชุ่มเย็น	พ. วิชาชีพนานาญการ	
	นางนันทวัน ปุรินทรภิบาล		จพง. สาธารณสุขชำนาญงาน		
	๑๑. ตาก	รพ.สมเด็จพระเจ้าตากสินมหาราช	เดือนฉาย อินทร์อยู่	พ. วิชาชีพนานาญการ	
			นางภัคสิริ วิโล	พ. วิชาชีพนานาญการ	
		รพ. สามเงา	น.ส.ราตรี อ่องไคร้	จพง.สาธารณสุขปฏิบัติงาน	
	๓	๑๒. อุทัยธานี	สสจ. อุทัยธานี	นางเขมมวราลักษณ์ บุตรน้ำเพชร	พ. ชีพชำนานาญการ
			รพ. อุทัยธานี	น.ส.นิตดา ระบอบ	พ. วิชาชีพนานาญการ
รพ.สต.บ้านทุ่งมน			นางวรรณดี หาญธัญญกรรม	นวก.สาธารณสุขชำนาญการ	
รพ.สว่างอารมณ์			นายภาคิน ยัมพะ	นวก.สาธารณสุขปฏิบัติการ	
รพ.ทัพทัน			นางกมลวัน เสนสกุล	นักจิตวิทยา	
รพ.บ้านไร่			น.ส.ระพีพัฒน์ ชัยกุลเรืองรอง	นักวิชาการสาธารณสุข	
รพ.ลานสัก			น.ส.บังอร เชื้ออ่อน	พ. วิชาชีพนานาญการ	
รพ.หนองฉาง			ชญาณี โตพิทักษ์	พ. วิชาชีพนานาญการ	
รพ.หนองขาหย่าง			พัชรภรณ์ โพธิ์กัน	นักจิตวิทยา	
รพ.ห้วยคต			ปภาดา แป้นอินทร์	พ. วิชาชีพนานาญการ	
๑๓. กำแพงเพชร		สสจ.กำแพงเพชร	น.ส.รัตติกาล เกาเพชร	นวก.สาธารณสุขปฏิบัติการ	
		รพ.กำแพงเพชร	น.ส.พลอยกนก ไชยยศ	นวก.สาธารณสุขปฏิบัติ	
		รพ.ปางศิลาทอง	ศรัณญา ศรีวัฒนา	พ. วิชาชีพนานาญการ	
		รพ.บึงสามัคคี	ศิริภรณ์ ทิพย์ภาวิน	นวก.สาธารณสุขปฏิบัติการ	
		รพ.บึงสามัคคี	น.ส.สรินยา บุญเหลือ	นวก.สาธารณสุขปฏิบัติการ	
		รพ.โกสัมพีนคร	น.ส.ณัฐนิชา ปิ่นจูไร	นักวิชาการสาธารณสุข	
		รพ.คลองลาน	น.ส.ศิริลักษณ์ ไทยเทเวศน์	นวก.สาธารณสุขปฏิบัติการ	
		รพ.ชาณุวรลักษบุรี	น.ส.ดวงสุรีย์ ปานศิลา	พ. วิชาชีพนานาญการ	
		รพ.คลองขลุง	น.ส.สุรีย์ภรณ์ ดีแสว	พ. วิชาชีพนานาญการ	
		รพ.ทุ่งโพธิ์ทะเล	น.ส.ภัทรวรรณ อินตะเขื่อน	พ. วิชาชีพนานาญการ	
		รพ.ไตรงาม	น.ส.รวีวรรณ พุทธรักชาติ	นวก.สาธารณสุขปฏิบัติการ	
		รพ.ลานกระบือ	น.ส.รัตนา พรหมบุตร	นวก.สาธารณสุขปฏิบัติการ	
		รพ.พรานกระต่าย	นาตยา พีระวรรณกุล	พ. วิชาชีพนานาญการพิเศษ	
รพ.ทรายทองวัฒนา		นางทับทิม อนุสรณ์ประดิษฐ์	พยาบาลวิชาชีพ		
๑๔. ชัยนาท		รพ.เนินขาม	น.ส.ธัญวรรณ์ ยาทา	นักวิชาการสาธารณสุข	
			นางอภิสรวรรณ พวงมาลี	พยาบาลวิชาชีพชำนาญการ	

เขตสุขภาพ	จังหวัด	ชื่อหน่วยงาน	ผู้รับผิดชอบ/ ผู้ประสาน	ตำแหน่ง
๓	๑๔. ชัยนาท	รพ.หันคา	ณภัสนันท์ สีกล้า	พ.วิชาชีพชำนาญการ
		รพ.หนองมะโมง	น.ส.วิชุดา ทินวงษ์ปาน	นวก.สาธารณสุขปฏิบัติการ
		รพ.สรรคบุรี	พว. อูมาพร วงศ์ประยูร	พ.วิชาชีพชำนาญการ
		รพ.สรรพยา	นางสาวบุษยา คำคำ	พ.วิชาชีพชำนาญการ
	๑๕. นครสวรรค์	รพ.พยุหะคีรี	อรประภา สันป่าแก้ว	นักวิชาการสาธารณสุข
		รพ.ชุมแสง	นางสาววรรณิภา ทานะมัย	พ.วิชาชีพชำนาญการ
	ศูนย์อนามัยที่ ๓ นครสวรรค์	สุมาลัย นิธิสมบัติ	พ.วิชาชีพชำนาญการ	
		นางสาวสุดาวรัตน์ ศรีโยธา	พ.วิชาชีพปฏิบัติการ	
๔	๑๖. ลพบุรี	รพ.โคกเจริญ	น.ส.ณัฐมน ทรัพย์ประเสริฐ	นวก.สาธารณสุขปฏิบัติการ
๕	๑๗. กาญจนบุรี	สสจ.กาญจนบุรี	นางวัศกร สังข์สุวรรณ	พ.วิชาชีพชำนาญการ
		รพ.พหลพลพยุหเสนา	นฤมล ลอพิริยะกุล	พ.วิชาชีพชำนาญการ
		รพ.สมเด็จพระปิยมหาราช รมณีย์เขต	นางกอบแก้ว กระจ่าง	นวก.สาธารณสุขชำนาญการ
		รพ.มะการักษ์ กาญจนบุรี	น.ส.รัตมณี กองสำลี	พ.วิชาชีพชำนาญการ
		รพ.บ่อพลอย	สุกัญญา ตั้งกิจกุลโสภา	นวก.สาธารณสุขชำนาญการ
		รพ.ทองผาภูมิ	นางสาวทับทิม ใจอดทน	นวก.สาธารณสุขปฏิบัติการ
		รพ.ห้วยกระเจาเฉลิมพระ เกียรติ ๘๐ พรรษา	นางสาวชรินทร์ทิพย์ ศรีเมือง	นักวิชาการสาธารณสุข
		รพ.สมเด็จพระสังฆราชองค์ ที่ ๑๙	นางวิมลมาศ แสงทอง	พ.วิชาชีพชำนาญการ
	๑๘. ประจวบคีรีขันธ์	สสจ.ประจวบคีรีขันธ์	ว่าที่ร้อยตรีสุทนต์ ศรีทอง	นวก.สาธารณสุขชำนาญการ
		รพ.ประจวบคีรีขันธ์	พัฒนัชิตา จันทร์สุหรัย	พ.วิชาชีพชำนาญการ
		รพ.หัวหิน	น.ส.กชกร ภู่งาม	นักวิชาการสาธารณสุข
		รพ.กุยบุรี	น.ส.ภัทราภรณ์ จันท	นักวิชาการสาธารณสุข
		รพ.สามร้อยยอด	น.ส.มีมี บาบ	นักวิชาการสาธารณสุข
		รพ.ทับสะแก	น.ส.สุพรรณิ ไชยโรจน์	นักวิชาการสาธารณสุข
		รพ.ปราณบุรี	วันวิสา บุญยืนมัน	พ.วิชาชีพชำนาญการ
		รพ.บางสะพานน้อย	น.ส.จริยา พุทวงศ์	นวก.สาธารณสุขปฏิบัติการ
		รพ.บางสะพาน	นายธิตี ภูวณฤทธิกุล	นักวิชาการสาธารณสุข
	๑๙. เพชรบุรี	รพ.เขาย้อย	น.ส.สิรินญา แสงทอง	นักวิชาการสาธารณสุข
		รพ.ชะอำ	น.ส.คนางค์ ถี่ถ้วน	พ.วิชาชีพชำนาญการ
		รพ.บ้านลาด	น.ส.ลัดดา ต้วมศรี	นวก.สาธารณสุขชำนาญการ
	๒๐. ราชบุรี	สสจ.ราชบุรี	สุภาภรณ์ เวชกุล	นวก.สาธารณสุขชำนาญการ
		รพ.ราชบุรี	จิรัฐยา จิตอร่าม	พยาบาลวิชาชีพ
		ศูนย์อนามัยที่ ๕ ราชบุรี	นางจุฑารัตน์ สนั่นแสน	พ.วิชาชีพชำนาญการ

เขตสุขภาพ	จังหวัด	ชื่อหน่วยงาน	ผู้รับผิดชอบ/ ผู้ประสาน	ตำแหน่ง	
	๒๐. ราชบุรี	รพ.บ้านคา	น.ส.รุจิรา คำลาไว	นักวิชาการสาธารณสุข	
		รพ.สวนผึ้ง	น.ส.พรสวรรค์ คงสีหะ	พ.วิชาชีพปฏิบัติการ	
		รพ.ดำเนินสะดวก	น.ส.ชนิดา สงสุวรรณ	นักวิชาการสาธารณสุข	
		รพ.ปากท่อ	น.ส.ปฐมมาตี จันทร์พวง	นวก.สาธารณสุขปฏิบัติการ	
		รพ.บ้านโป่ง	นางพรสวรรค์ ทรัพย์เย็น	นวก.สาธารณสุขชำนาญการพิเศษ	
		รพ.สมเด็จพระยุพราชจอมบึง	เมธาวี มาพิพัฒน์	นวก.สาธารณสุขปฏิบัติการ	
		รพ.เจ็ดเสมียน	น.ส.สุวรรณมา ทันใจชน	นักวิชาการสาธารณสุข	
		รพ.โพธาราม	น.ส.วิลาวัลย์ บุญคุ้ม	นวก.สาธารณสุขปฏิบัติการ	
		รพ.บางแพ	นางณัฐนิรินทร์ เรียนขอบ	พ.วิชาชีพชำนาญการ	
		รพ.วัดเพลง	น.ส.ชุตินันท์ ออบเชย	นักวิชาการสาธารณสุข	
		๒๑. สุพรรณบุรี	สสจ.สุพรรณบุรี	นางสาวอ่อนนุช หมวดคุณ	นวก.สาธารณสุขชำนาญการ
	รพ.อู่ทอง		นายสรายุทธ ลิ้มสุวรรณ	นวก.สาธารณสุขปฏิบัติการ	
	รพ.ดอนเจดีย์		นายสุวัฒน์ พลกษาโชติรัตน์	จพง.สาธารณสุขชำนาญงาน	
	รพ.สามชุก		นางวิณา คุ่มฉายา	พ.วิชาชีพชำนาญการ	
	รพ.หนองหญ้าไซ		นายตรีทศศ ดวงจินดา	นักวิชาการสาธารณสุข	
	รพ. บางปลาม้า		อรพรรณ ทิรัญรัตน์	พ.วิชาชีพชำนาญการ	
	รพ.เจ้าพระยายมราช		นายภัทรนันท์ ภูมิพัฒน์	นวก.สาธารณสุขปฏิบัติการ	
	รพ.ด่านช้าง		นางสาวเกวลี มูลจันทร์	นักวิชาการสาธารณสุข	
	รพ.สมเด็จพระสังฆราชองค์ที่ ๑๗		นางสาวศรัณย์พร มณีวงศ์	พ.วิชาชีพชำนาญการ	
	รพ.ศรีประจันต์		นางสาววงศ์หทัย มีป้อม	นวก.สาธารณสุขปฏิบัติการ	
	รพ.เดิมบางนางบวช		วิยะดา คงดี	พ.วิชาชีพชำนาญการ	
	๒๒. สมุทรสาคร	รพ.กระทุ่มแบน	ณัฐวดี สายแวว	นวก.สาธารณสุขปฏิบัติการ	
	๒๓. นครปฐม	รพ.นครปฐม	แพทย์หญิงพัชรา จินประชา	สูตินรีแพทย์ ชำนาญการ	
			ธันนธร ฆมลกุล	พยาบาลวิชาชีพ	
	๖	๒๔. ฉะเชิงเทรา	สสจ.ฉะเชิงเทรา	นางสาวสุวรรณา เกரியไกรศักดิ์ดา	พ.วิชาชีพชำนาญการ
			รพ.สนามชัยเขต	จำพร วงษ์ทรัพย์ทวร	พ.วิชาชีพชำนาญการ
			รพ.พนมสารคาม	น.ส.จิรภา แม้นเจริญ	พ.วิชาชีพชำนาญการ
			รพ.บางน้ำเปรี้ยว	นางสมหญิง ละมั่งทอง	พ.วิชาชีพชำนาญการ
			รพ.ราชสาส์น	ธณัณัฐ นพชัย	พ.วิชาชีพ ชำนาญการ
	๒๕. ชลบุรี	รพ.หนองใหญ่	อุษา สมสุขสุวรรณ	พ.วิชาชีพชำนาญการ	
			เบ็ญจมาส พรหมคุณาภรณ์	พ.วิชาชีพชำนาญการ	
			ชীনกมล ชมชื่น	พ.วิชาชีพชำนาญการ	
			น.ส.ปราณีนุช ศรีกุล	นวก.สาธารณสุขปฏิบัติการ	

เขตสุขภาพ	จังหวัด	ชื่อหน่วยงาน	ผู้รับผิดชอบ/ ผู้ประสาน	ตำแหน่ง	
๖	๒๕. ชลบุรี	รพ.บ้านบึง	นาราวินท์ ศิริพงษ์วัฒนา	พ.วิชาชีพชำนาญการ	
		รพ.สัตหีบ กม๑๐	สุพรภรณ์ย์ ทิตสุขแสงรัตน์	พยาบาลวิ	
		ศูนย์อนามัยที่ ๖ ชลบุรี	นางนงลักษณ์ สุขเอี่ยม	พ.วิชาชีพชำนาญการพิเศษ	
			นายจิรภัทร ไชยพิมพ์	พ.วิชาชีพปฏิบัติการ	
			นางสาวเลขญา วัฒนชัยพนา	พ.วิชาชีพปฏิบัติการ	
			นางสาวธนภรณ์ อินทร์โสม	พ.วิชาชีพปฏิบัติการ	
		นางสาวกนิษฐ ฟูมเพ็ญ	พ.วิชาชีพปฏิบัติการ		
	๒๖. ปราจีนบุรี	สสจ.ปราจีนบุรี	นางสาวศรัณญา ถาวร	นวก.สาธารณสุขปฏิบัติการ	
		รพ.ประจันตคาม	นางสาวกานีตา หะแวง	นวก.สาธารณสุขปฏิบัติการ	
	๒๗. สระแก้ว	สสจ.สระแก้ว	น.ส.ศิริพร ดาราภูมิ	นวก.สาธารณสุขปฏิบัติการ	
		รพ.โคกสูง	น.ส.ปวีณา หอมประไพ	พ.วิชาชีพปฏิบัติการ	
		รพ.เขาฉกรรจ์	นางชัยพร สุธร	พ.วิชาชีพชำนาญการ	
		รพ.วังสมบูรณ์	น.ส.ดวงฤดี แก้วกล้า	พ.วิชาชีพปฏิบัติการ	
		รพ.ตาพระยา	น.ส.กมลทิพย์ วงค์ทำเนียบ	นวก.สาธารณสุขปฏิบัติการ	
		รพ.ตาพระยา	นางกานดา โพธิ์ขำ	พ.วิชาชีพชำนาญการ	
		รพ.วัฒนานคร	น.ส.ปรียาภรณ์ ศิริภัย	นวก.สาธารณสุขปฏิบัติการ	
		รพ.อรัญประเทศ	น.ส.จันทร์เจ้า จันทเขต	นักวิชาการสาธารณสุข	
	๒๘. จันทบุรี	สสจ.จันทบุรี	น.ส.วสิมล สุวรรณรัตน์	นวก.สาธารณสุขชำนาญการ	
		รพ.พระปกเกล้า	น.ส.อมรรัตน์ โพธิ์เจริญ	พ.วิชาชีพชำนาญการ	
		รพ.พระปกเกล้า	ศยามล วัฒนโยธิน	พยาบาลวิชาชีพ	
		รพ.ท่าใหม่	อรัญญา โชติสุวรรณ	พ.วิชาชีพชำนาญการ	
		รพ.เขาสุกิม	ปรียา บัวสุวรรณ	พยาบาลวิชาชีพ	
		รพ.สองพี่น้อง	ศศิเพ็ญ นาคบริสุทธิ์	พยาบาลวิชาชีพ	
		รพ.นายายอาม	น.ส.มนัสชนก หาญเทศ	พ.วิชาชีพชำนาญการ	
		รพ.มะขาม	จอมขวัญ วัฒนศาสตร์	พ.วิชาชีพชำนาญการ	
		รพ.ขลุง	กมลรัตน์ รื่นจิตร์	พ.วิชาชีพชำนาญการ	
		รพ.เขาคิชฌกูฏ	มนตรี ขุนอินทร์ทอง	พ.วิชาชีพชำนาญการ	
		รพ.โป่งน้ำร้อน	ชลภัศรณ บวรณะศักดิ์พานิช	พยาบาลวิชาชีพ	
		รพ.สอยดาว	ประสิทธิ์ บัวศรี	พ.วิชาชีพชำนาญการ	
		รพ.แหลมสิงห์	อภิญา บางพระไทยา	นักจิตวิทยา	
		รพ.แก่งหางแมว	นายเชิดศักดิ์ มะโนกิจ	พ.วิชาชีพชำนาญการ	
		๒๙. ระยอง	รพ.วังจันทร์ จ.ระยอง	น.ส.ศิริภา สติดี	พ.วิชาชีพปฏิบัติการ
		๓๐. ตราด	สสจ.ตราด	นางสาวพิรญาณ์ นองเนื่อง	พ.วิชาชีพชำนาญการ
๗	๓๑. กาฬสินธุ์	สสจ.กาฬสินธุ์	สุภัทรา สามัง	นวก.สาธารณสุข ชพ.	
			เมทินี เมทนีดล	นวก.สาธารณสุขชำนาญการ	
		รพ.สมเด็จ	นางชานีณี วราเอกศิริ	พ.วิชาชีพชำนาญการ	

เขตสุขภาพ	จังหวัด	ชื่อหน่วยงาน	ผู้รับผิดชอบ/ ผู้ประสาน	ตำแหน่ง	
๗	๓๑. กาฬสินธุ์	รพ.กมลาไสย	นางณิมากาญจน์ ญาณธรรม	พยาบาลวิชาชีพ	
		รพ.ร่องคำ	นางเทวา นวเลิศปรีชา	พ.วิชาชีพชำนาญการ	
		รพ.ท่าคันโท	น.ส.วรุณวรรณ วิเทห์	พ.วิชาชีพชำนาญการ	
		รพ.ดอนจาน	พว. กานต์พิชชา พรหมทา	พ.วิชาชีพปฏิบัติการ	
		รพ.สามชัย	นางทิวาพร สารวิถิ	พ.วิชาชีพปฏิบัติการ	
		รพ.นามน	นางธิดาภรณ์ ป้อมศรี	พ.วิชาชีพชำนาญการ	
		รพ.สหัสขันธ์	วงศ์อารีย์ วรณชัยมงคล	พยาบาลวิชาชีพ	
		รพ.ฆ้องชัย	น.ส.สุตาพร ไชยชาติ	พ.วิชาชีพชำนาญการ	
	๓๒. ขอนแก่น	รพ.ชนบท	น.ส.พรรณปพร พิลาออน	พ.วิชาชีพปฏิบัติการ	
		รพ.ภูผาม่าน	ปราณี หาญชนะ	พ.วิชาชีพปฏิบัติการ	
		รพ.ขอนแก่น	นางสุพัตรา กองเพชร	พ.วิชาชีพชำนาญการ	
		รพ.อุบลรัตน์	นางนิภา ไทโส	พ.วิชาชีพชำนาญการ	
	๓๓. มหาสารคาม	รพ.โกสุมพิสัย	นางวิวัฒนา เรืองฤทธิ์	พ.วิชาชีพชำนาญการ	
		รพ.บรบือ	น.ส.สุรีย์พร พลชุมแสง	พยาบาลวิชาชีพ	
	๓๔. ร้อยเอ็ด	รพ.ทุ่งเขาหลวง	น.ส.ปริญญา สังข์โคตร	นักวิชาการสาธารณสุข	
		รพ.ธวัชบุรี	นางพรพิศ กุดหอม	พ.วิชาชีพชำนาญการ	
		รพ.เกษตรวิสัย	ปริญญารณณ์ แสงงาม	พ.วิชาชีพปฏิบัติการ	
		รพ.ศรีสมเด็จ	น.ส.วราภรณ์ บุญทา	พยาบาลวิชาชีพ	
	๘	๓๕. สกลนคร	รพ.สกลนคร	นิยะดา บุญอภัย	พ.ชีพชำนาญการพิเศษ
				นางจุฑาทิพย์ เหนือกลาง/	พ.วิชาชีพชำนาญการ
นางปวรวรรณ ปัญญาประชุม				พ.วิชาชีพชำนาญการ	
รพ.โคกศรีสุพรรณ			สุนาพร สำราญสกุล	พ.วิชาชีพชำนาญการ	
รพ.พังโคน			น.ส.เกตสุดา หัสขันธ์	พ.วิชาชีพชำนาญการ	
รพ.สว่างแดนดิน			มาลากุล จันทรหนองสรวง	พ.วิชาชีพปฏิบัติการ	
รพ.วานรนิวาส			นายภาสกร จันทะลุน	นวก.สาธารณสุขปฏิบัติการ	
๓๖. หนองคาย		รพ.หนองคาย	นางจิราภา ปิติพัฒน์วงศ์	พยาบาลวิชาชีพปฏิบัติการ	
๓๗. นครพนม		สสจ.นครพนม	นางภัสรา โยธี	นวก.สาธารณสุขปฏิบัติการ	
			นางสุพัตรา หนูอินทร์	นวก.สาธารณสุขชำนาญการ	
		รพ.วังยาง	นายภัทรดนัย จันทะยุด	นักวิชาการสาธารณสุข	
		รพ.เรณูนคร	นางกานต์นภัส อินทะโร	พ.วิชาชีพชำนาญการ	
		รพ.ร.ธาตุพนม	น.ส.อัมพร โพธิ์จันทะ	นวก.สาธารณสุขปฏิบัติการ	
๓๘. บึงกาฬ		รพ.โซ่พิสัย	นางฐิติภรณ์ จันทรักษ์	พ.วิชาชีพชำนาญการ	
		ศสม.ตำบลบึงกาฬ	ชลดา คำพิพากษ์	พยาบาลวิชาชีพ	
๓๙. หนองบัวลำภู	รพ.สุวรรณคูหา	น.ส.กาญจนา ศรีชัยมูล	พ.วิชาชีพปฏิบัติการ		

เขตสุขภาพ	จังหวัด	ชื่อหน่วยงาน	ผู้รับผิดชอบ/ ผู้ประสาน	ตำแหน่ง
๘	๔๐. อุดรธานี	รพ.อุดรธานี	ฐานิญา มโนสัมฤทธิ์	พ.วิชาชีพชำนาญงาน
		รพ.ศรีธาตุ	ผู้รับผิดชอบ	จพง.สาธารณสุขชำนาญงาน
		รพ.กุँแก้ว	ผู้รับผิดชอบ	นักวิชาการสาธารณสุข
๙	๔๑. ชัยภูมิ	รพ.ภักดีชุมพล	นางสาวอนุชิตา เหมโนนทอง	พ.วิชาชีพชำนาญการ
		รพ.เทพสถิต	น.ส.รัชฎาภรณ์ เทียมหินตั้ง	พ.วิชาชีพชำนาญการ
		รพ.ภูเขียวเฉลิมพระเกียรติ	น.ส.รจเรช งานไว	พ.วิชาชีพชำนาญการ
		รพ.หนองบัวระเหว	นงเยาว์ เพชรประภาศรี	พ.วิชาชีพชำนาญการ
		รพ.หนองบัวแดง	น.ส.การ์นตรี ศักดิ์ภูเขียว	พ.วิชาชีพปฏิบัติการ
		รพ.ชัยภูมิ	จิราพร บัวจุม	พ.วิชาชีพชำนาญการ
		รพ.บ้านแท่น	นางสมมติ เตียมแก้ว	พ.วิชาชีพชำนาญการ
			นางรัตติกาล ประจวบมอญ	พ.วิชาชีพชำนาญการ
			นางวาสนา ละครศรี	พ.วิชาชีพชำนาญการ
			นางวาสนา นิลโอโล	พ.วิชาชีพชำนาญการ
			นางเพ็ญศรี ประสมเพชร	พ.วิชาชีพชำนาญการ
		รพ.บำเหน็จณรงค์	นางกุศลีน สืบคำ	พ.วิชาชีพชำนาญการ
	รพ.โนนนารายณ์	น.ส.กัญญณิชา ศรีดี	พ.วิชาชีพปฏิบัติการ	
	รพ.จัตุรัส	นางกมลรัตน์ จัตุรัสตระกูล	พ.วิชาชีพชำนาญการ	
	รพ.เกษตรสมบูรณ์	น.ส.พรทิวา โชคบัณฑิต	พ.วิชาชีพชำนาญการ	
	รพ.แก้งคร้อ	น.ส.จุฬาลักษณ์ มะนาวหวาน	เจ้าพนักงานสาธารณสุข	
	๔๒. บุรีรัมย์	รพ.หนองกี่	นางพีรดา วรรณทอง	พ.วิชาชีพชำนาญการ
		รพ.สตึก	น.ส.เกศินี วิทยพงษ์พันธ์	พ.วิชาชีพปฏิบัติการ
	๔๓. สุรินทร์	สสจ.สุรินทร์	นางฐิตาพร คำนุ	จพง.ทันตฯ ชำนาญงาน
		รพ.สุรินทร์	บุหงา โชติยา	พ.วิชาชีพชำนาญการ
		รพ.กาบเชิง	น.ส.วิภารัตน์ ประสารรส	พยาบาลวิชาชีพ
		รพ.รัตนบุรี	น.ส.กัณฑ์นิษฐ์ นามโคตร	พ.วิชาชีพชำนาญการ
		รพ.ลำดวน	นางประณีต กิมาวะหา	พ.วิชาชีพชำนาญการ
รพ.ศรีณรงค์		น.ส.บุญญาพร คงมัน	พ.วิชาชีพชำนาญการ	
รพ.โนนนารายณ์		น.ส.กัญญณิชา ศรีดี	พ.วิชาชีพปฏิบัติการ	
รพ.ท่าตูม		วณิสา แก่นแก้ว	พ.วิชาชีพปฏิบัติการ	
รพ.จอมพระ		กัญทิพภา สุขนิก	พ.วิชาชีพชำนาญการ	
รพ.พนมดงรักเฉลิมพระเกียรติ๘๐พรรษา		ตติยา แดงทิม	พ.วิชาชีพปฏิบัติการ	
๑๐	๔๔. ยโสธร	สสจ.ยโสธร	นางพวงพร เสี้ยวทอง	นวก.สาธารณสุขชำนาญการ
		รพ.ยโสธร	ปัทมา กระบิลมัต	พ.วิชาชีพชำนาญการ
		รพ.กุँดชุม	อรทัย จันท์มาลา	พ.วิชาชีพชำนาญการ
		รพ.ไทยเจริญ	นางอัจฉริยาภรณ์ ประสานเรวกุล	พ.วิชาชีพชำนาญการ

เขตสุขภาพ	จังหวัด	ชื่อหน่วยงาน	ผู้รับผิดชอบ/ ผู้ประสาน	ตำแหน่ง	
๑๐	๔๔. ยโสธร	รพ.ทรายมูล	นางพฤษภา บุญโสม	พ.วิชาชีพชำนาญการ	
		รพ.ค้อวัง	นายจิรศักดิ์ สิวขุนทด	พ.วิชาชีพปฏิบัติการ	
		รพ.มหาชนะชัย	น.ส.อารีรัตน์ ถาวงษ์กลาง	นวก.สาธารณสุขปฏิบัติการ	
		รพ.คำเขื่อนแก้ว	นายไมรตรี มุลตรีภักดี	นวก.สาธารณสุขชำนาญการ	
		รพ.ป่าติ้ว	นางพยอม โปธิแสน	พ.วิชาชีพชำนาญการ	
		รพ.ร.เลิงนกทา	น.ส.ปรัชญาลักษณ์ นามศรี	พยาบาลวิชาชีพ	
	๔๕ ศรีสะเกษ	รพ.เบญจลักษณ์เฉลิมพระเกียรติ๘๐พรรษา	น.ส.สุพัตรา สืบสา	พ.วิชาชีพชำนาญการ	
		รพ.พยุห์	น.ส.กมลทิพย์ ปราบวงษา	พยาบาลวิชาชีพปฏิบัติการ	
		รพ.กันทรารมย์	นางกาบอุบล มณีวรรณ	พ.วิชาชีพชำนาญการ	
		รพ.ขุขันธ์	วรัญชยา เดชตระกูล	พ.วิชาชีพชำนาญการ	
		รพ.เมืองจันทร์	น.ส.บุรณฉาย เกศไชโยโตมันคง	พยาบาลวิชาชีพ	
		รพ.กันทรลักษณ์	นางธัญภา พระอารักษ์	พ.วิชาชีพชำนาญการ	
		รพ.บึงบูรพ์	เสาวดี จอมเกล้า	พว.ชำนาญการ	
		รพ.ปรางค์กู่	นางเกษรา ขาวสะอาด	พ.วิชาชีพชำนาญการ	
		รพ.ห้วยทับทัน	นางนัญญา อินทรา	พ.วิชาชีพชำนาญการ	
	๔๖. อำนาจเจริญ	รพ.ชานุมาน	น.ส.เพชร อรัญแล	พยาบาลวิชาชีพ	
		รพ.เสนางคนิคม	นางจรรุวรรณ ไชโยกุล	พ.วิชาชีพชำนาญการ	
	๑๑	๔๗. นครศรีธรรมราช	รพ.ลานสกา	มาเรียม สัจโภชน์	พ.วิชาชีพชำนาญการ
			รพ.พ่อท่านคล้ายวาจาสิทธิ์	น ส นิภาวดี ธนาวุธ	พ.วิชาชีพชำนาญการ
			รพ.ท่าศาลา	น.ส.ธนกร รักขพันธ์	พ.วิชาชีพชำนาญการ
รพ.นาบอน			นางอรอุมา เชื้อหมอเต่า	พ.วิชาชีพชำนาญการ	
๔๘. ภูเก็ต		สสจ.ภูเก็ต	น.ส.นุรฮูดา หะมิงมะ	นวก.สาธารณสุขปฏิบัติการ	
		รพ.วชิระภูเก็ต	นางหฤทัย กุลวานิช	พ.วิชาชีพปฏิบัติการ	
			น.ส.ลัดดา จิตประไพ	นวก.สาธารณสุขปฏิบัติการ	
			น.ส. วิลาวัลย์ ทรงยศ	พ.วิชาชีพชำนาญการพิเศษ	
		รพ.ฉลอง	สุมีนา สุระคำแหง	พยาบาลวิชาชีพ	
			ณัฐนันท์ บุญทองแก้ว	นักวิชาการสาธารณสุข	
รพ.ป่าตอง		เพลินพร กาญจนะ	พ.วิชาชีพชำนาญการ		
๔๙. ระนอง		สสจ.ระนอง	ผู้รับผิดชอบ	พ.วิชาชีพชำนาญการ	
		รพ.ระนอง	น.ส.ดวงนภา แพร์รักษา	นักวิชาการสาธารณสุข	
			พาชื่น ภูมมา	พ.วิชาชีพชำนาญการ	
		รพ.กระบุรี	น.ส.เป่าเอ๋อ ลี	นวก.สาธารณสุขปฏิบัติการ	
๕๐. กระบี่		สสจ.กระบี่	น.ส.เกศสุดา เกษีสม	นวก.สาธารณสุขชำนาญการ	
		รพ.ลำทับ	นางประทีน เหมือนหนู	พ.วิชาชีพชำนาญการ	
		รพ.เหนือคลอง	นางณัฏญา นวลเอียด	พยาบาลวิชาชีพ	

เขตสุขภาพ	จังหวัด	ชื่อหน่วยงาน	ผู้รับผิดชอบ/ ผู้ประสาน	ตำแหน่ง
๑๑	๕๐. กระบี่	รพ.เขาพนม	กาญจนา สุวรรณชาติรี	พ.วิชาชีพชำนาญการ
		รพ.ปลายพระยา	น.ส.สิริพร ปรารักษ์ทอง	พ.วิชาชีพชำนาญการ
		รพ.อ่าวลึก	พนทิภา บัวเนียม	พ.วิชาชีพชำนาญการ
		รพ.เกาะลันตา	น.ส.เมรानी ยงกิจ	จพง.สาธารณสุขชำนาญงาน
	๕๑. พังงา	สสจ.พังงา	ปราณี สามัคคีธรรม	พ.วิชาชีพชำนาญการ
		รพ.ตะกั่วป่า	นางรุ่งภักดิ์ เทียนครบ	พยาบาลวิชาชีพ
		รพ.ท้ายเหมืองชัยพัฒนา	ทริสตรีย์ ทองสกุล	พยาบาลวิชาชีพ
๑๒	๕๒. ตรัง	รพ.นาโยง	น.ส.รุ่งรัตน์ เก้าเอี้ยน	พ.วิชาชีพชำนาญการ
		รพ.สิเกา	นางพัศตราภรณ์ ดวงดาว	จพง.สาธารณสุขชำนาญงาน
		รพ.ห้วยยอด	น.ส.เบญญาภา พิรามวิทวัส	พ.วิชาชีพปฏิบัติการ
		รพ.ปะเหลียน	น.ส.ดาหวัน สุวรรณ	นวก.สาธารณสุขปฏิบัติการ
		รพ.หาดสำราญฯ	ฐานิดา ปาตสิงห์	พ.วิชาชีพปฏิบัติการ
		รพ.ย่านตาขาว	นางวีไลลักษณ์ เพชรหิน	พ.วิชาชีพชำนาญการ
		รพ.กันตัง	นางอัจฉรา ส่อสืบ	พยาบาลวิชาชีพ
		รพ.ตรัง	น.ส.มาริยา สุทธินนท์	พ.วิชาชีพชำนาญการ
	๕๓. พัทลุง	โรงพยาบาลตะโหมด	นางสาวอรพรรณ นาคแก้ว	นักวิชาการสาธารณสุข
		รพ.ป่าพะยอม	นางนงนุช เกิดศิริ	พยาบาลวิชาชีพชำนาญการ
	๕๔. สงขลา	รพ.รัตภูมิ	นางรัตนา ชูโชติ	พ.วิชาชีพชำนาญการ
		รพ.ระโนด	น.ส.วิจิตรา คงฉิม	นักวิชาการสาธารณสุข
		รพ.เทพา	น.ส.นุรฮายีพะ สาและ	นักวิชาการสาธารณสุข
		รพ.คลองหอยโข่งฯ	นางรินนภา แก้วกันหา	พ.วิชาชีพชำนาญการ
		รพ.สะบ้าย้อย	นายธนาช ยูนฤทธิ์	นักวิชาการสาธารณสุข
		รพ.สทิงพระ	น.ส.จิภัสร์ทรัพย์ชุน เต็งรัง	นักวิชาการสาธารณสุข
		รพ.ควนเนียง	สุมาลี ชุมชาติ	พ.วิชาชีพชำนาญการ
		รพ.สิงหนคร	น.ส.พุทธปราณี เกษโร	นักวิชาการสาธารณสุข
		รพ.สมเด็จพระนาคหวิ	วรารภรณ์ แทนสุวรรณ	พ.วิชาชีพชำนาญการ
		รพ.นาหม่อม	ฟาติฮะห์ ราแดง	นักวิชาการสาธารณสุข
		รพ.กระแสดินรุ้ง	สุพรรณิ แซ่จิว	พ.วิชาชีพชำนาญการ
		รพ.สะเตา	เบญจวรรณ สุวรรณจาง	นักวิชาการสาธารณสุข
		รพ.ปาดังเบซาร์	น.ส.อารีรัตน์ บินรัตแก้ว	นักจิตวิทยา
		รพ.หาดใหญ่	ปทิตตา ไชยงาม	พยาบาลวิชาชีพ
			สุคนธา วิเชียร	พ.วิชาชีพชำนาญการ
	อำพันธ์ ศรีเรือง		พยาบาลวิชาชีพ	
	รพ.สงขลา	อรุณี ศรีจำนอง	นักสังคมสงเคราะห์ชำนาญการ	
	รพ.บางกล่ำ	น.ส.ปฐมาภรณ์ พงศ์ทลุง	นักวิชาการสาธารณสุข	

เขตสุขภาพ	จังหวัด	ชื่อหน่วยงาน	ผู้รับผิดชอบ/ ผู้ประสาน	ตำแหน่ง
๑๒	๕๕. สตูล	รพ.จะนะ	นางเจริญสุข คำหอมกุล	นวก. สาธารณสุข ชพ.
		สสจ.สตูล	นางชญาดา ยูไ้ะยูตี้ะ	จพง.สาธารณสุขชำนาญงาน
		รพ.สตูล	น.ส.ปฤษณา สิตะรุโณ	นวก.สาธารณสุขชำนาญการ
		รพ.ควนกาหลง	นางมยุรี เกียรติธนาภุชิต	พ.วิชาชีพชำนาญการ
		รพ.มะนัง	น.ส.ฮัสวานี มีสลิมิน	นักจิตวิทยา
			น.ส.รุชมาณีย์ มณีวิทย์	พ.วิชาชีพชำนาญการ
		รพ.ทุ่งหว้า	นางกัลยา ทองกัน	นักจิตวิทยาชำนาญการ
			นางอนงค์ เกื้อสกุล	พ.วิชาชีพชำนาญการ
		รพ.ละงู	วิญญู หิมมา	พ.วิชาชีพชำนาญการ
		รพ.ควนโดน	น.ส.อาซีกิน ถิ่นสตูล	พ.วิชาชีพชำนาญการ
		รพ.ท่าแพ	น.ส.นิศาสิณี แวเต๊ะ	นักจิตวิทยาชำนาญการ
	๕๖. ยะลา	รพ.บันนังสตา	นางปฤษณา โกล์ลวิตร์	พ.วิชาชีพชำนาญการ
		รพ.ร.ยะหา	ผู้รับผิดชอบ	พยาบาลวิชาชีพ
		รพ.กรงปินัง	น.ส.ซาฟาณี ยามา	พ.วิชาชีพชำนาญการ
		ศูนย์อนามัยที่ ๑๒ ยะลา	น.ส.ชวชนิ รุ่งอนันต์ศิริ	นวก.สาธารณสุขปฏิบัติการ
			น.ส.มูทริกา จินากุล	นวก.สาธารณสุข ชพ.
	น.ส.อรศิริ ประสานสงฆ์		พ.วิชาชีพปฏิบัติการ	

ภาคผนวก ค
แบบสอบถามการเฝ้าระวังการตั้งครรภ์แม่วัยรุ่น พ.ศ. 2567
Teenage Pregnancy Surveillance, Thailand 2024

คำชี้แจง

แบบสอบถามนี้ จัดทำขึ้นเพื่อประกอบการเก็บข้อมูลกลุ่มตัวอย่างอาสาสมัครแม่วัยรุ่นที่มารับบริการตรวจหลังคลอดเพื่อเป็นข้อมูลสนับสนุนการดำเนินงานป้องกันและแก้ไขปัญหาการตั้งครรภ์ในวัยรุ่น โดยข้อมูลทั้งหมดจะถือเป็นความลับ การนำเสนอข้อมูลจะนำเสนอเป็นภาพรวมของผลการศึกษานั้น การยินยอมหรือไม่ยินยอมตอบแบบสอบถาม จะไม่มีผลต่อการเปลี่ยนแปลงแผนการรักษาของแพทย์แต่อย่างใด

ในระหว่างการตอบแบบสอบถาม อาสาสมัครสามารถสอบถามประเด็นข้อสงสัยเกี่ยวกับคำถามได้ และสามารถยุติการตอบได้เมื่อไม่ต้องการตอบคำถามต่อไป

ข้อมูลของหน่วยงานและเจ้าหน้าที่เก็บข้อมูล

1. หมายเลขแบบสอบถาม.....วันที่มารับบริการ.....
2. ชื่อสถานบริการที่เก็บข้อมูล.....
อำเภอ..... จังหวัด.....
3. ชื่อ-สกุล เจ้าหน้าที่ผู้ประสานของหน่วยงานที่เก็บข้อมูล.....
ตำแหน่ง.....เบอร์โทรศัพท์.....

หมายเหตุ : ข้อมูลส่วนนี้ใน google forms ไม่มี

ส่วนที่ 1. ข้อมูลทั่วไปของอาสาสมัครแม่วัยรุ่น

1. อายุ.....ปี (อายุปีเต็ม ณ วันที่คลอด)
2. สัญชาติ
() 2.1 ไทย
() 2.2 ลาว
() 2.3 เมียนมาร์
() 2.4 กัมพูชา
() 2.5 อื่น ๆ โปรดระบุ.....
() 2.6 ไม่ยินดีให้ข้อมูล
3. เชื้อชาติ
() 3.1 ไทย
() 3.2 ลาว
() 3.3 เมียนมาร์
() 3.4 กัมพูชา
() 3.5 อื่น ๆ โปรดระบุ.....
() 3.6 ไม่ยินดีให้ข้อมูล

ส่วนที่ 2 ข้อมูลก่อนตั้งครรภ์

4. ก่อนตั้งครรภ์ครั้งล่าสุดนี้ ส่วนใหญ่ท่านพักอาศัยอยู่กับใคร
- () 4.1 บิดาและมารดา
 - () 4.2 บิดา
 - () 4.3 มารดา
 - () 4.4 ญาติพี่น้อง
 - () 4.5 เพื่อน
 - () 4.6 คู่รัก/สามี/หรือครอบครัวของฝ่ายชายที่เป็นพ่อของเด็ก
 - () 4.7 อยู่ตามลำพัง
 - () 4.8 อื่น ๆ โปรดระบุ.....
 - () 4.9 ไม่ยินดีให้ข้อมูล
5. ก่อนตั้งครรภ์ครั้งล่าสุดนี้ ท่านได้เรียนหรือประกอบอาชีพใด
- () 5.1 นักเรียน/นักศึกษา โปรดระบุระดับการศึกษา.....
**(1. ประถมศึกษา 2. มัธยมศึกษาตอนต้น 3. มัธยมศึกษาตอนปลาย 4. ปวช. 5. ปวส.
6. อนุปริญญา/ปริญญาตรีขึ้นไป)
 - () 5.2 เรียนการศึกษานอกระบบและการศึกษาตามอัธยาศัย (กศน.)
 - () 5.3 แม่บ้านดูแลบ้าน/ ไม่ได้ประกอบอาชีพ
 - () 5.4 ค้าขาย/ ประกอบธุรกิจส่วนตัว
 - () 5.5 รับจ้างรายวัน
 - () 5.6 เกษตรกร
 - () 5.7 รับราชการ/รัฐวิสาหกิจ/พนักงานราชการ
 - () 5.8 ลูกจ้างรายเดือน (พนักงานบริษัท/ห้าง/ร้าน/หน่วยงานเอกชน)
 - () 5.9 ว่างงาน (อยู่ระหว่างหางาน)
 - () 5.10 อื่น ๆ โปรดระบุ.....
 - () 5.11 ไม่ยินดีให้ข้อมูล

ส่วนที่ 3 ข้อมูลขณะตั้งครรภ์

6. ขณะกำลังตั้งครรภ์ครั้งล่าสุดนี้ ท่านยังได้เรียนหรือไม่
- () 6.1 ยังได้เรียนในสถานศึกษาเดิม
 - () 6.2 ย้ายสถานศึกษาเนื่องจาก.....
 - () 6.3 เปลี่ยนเป็นเรียนการศึกษานอกระบบและการศึกษาตามอัธยาศัย (กศน.)
 - () 6.4 พักการศึกษาชั่วคราว (ยังจะกลับไปศึกษาต่อ)
 - () 6.5 หยุดเรียน/ ลาออก
 - () 6.6 จบการศึกษา (ไม่ศึกษาต่อแล้ว)
 - () 6.7 อื่น ๆ โปรดระบุ.....
 - () 6.8 ไม่ยินดีให้ข้อมูล

7. **ขณะตั้งครรภ์**ครั้งล่าสุดนี้ ส่วนใหญ่ท่านพักอาศัยอยู่กับใคร
- () 7.1 บิดาและมารดา
 - () 7.2 บิดา
 - () 7.3 มารดา
 - () 7.4 ญาติพี่น้อง
 - () 7.5 เพื่อน
 - () 7.6 คู่รัก/สามี/หรือครอบครัวของฝ่ายชายที่เป็นพ่อของเด็ก
 - () 7.7 อยู่ตามลำพัง
 - () 7.8 อื่น ๆ โปรดระบุ.....
 - () 7.9 ไม่ยินดีให้ข้อมูล

ส่วนที่ 4. ข้อมูลปัจจุบัน (หลังคลอด)

8. **ในปัจจุบัน (หลังคลอด)** ท่านได้เรียน หรือได้ประกอบอาชีพใด
- () 8.1 นักเรียน/นักศึกษา ในระบบการศึกษาปกติ (**ข้ามไปตอบข้อ 10**)
 - () 8.2 เรียนการศึกษานอกระบบและการศึกษาตามอัธยาศัย (กศน.)
 - () 8.3 แม่บ้านดูแลบ้าน/ ไม่ได้ประกอบอาชีพ
 - () 8.4 ค้าขาย/ประกอบธุรกิจส่วนตัว
 - () 8.5 รับจ้างรายวัน
 - () 8.6 เกษตรกร
 - () 8.7 รับราชการ/รัฐวิสาหกิจ/พนักงานราชการ
 - () 8.8 ลูกจ้างรายเดือน (พนักงานบริษัท/ห้าง/ร้าน/หน่วยงานเอกชน)
 - () 8.9 ว่างาน (อยู่ระหว่างหางาน)
 - () 8.10 อื่น ๆ โปรดระบุ.....
 - () 8.11 ไม่ยินดีให้ข้อมูล
9. ปัจจุบันท่านยังต้องการเรียนต่อในระบบการศึกษาปกติหรือไม่
- () 9.1 ต้องการ
 - () 9.2 ไม่ต้องการ
 - () 9.3 ไม่ยินดีให้ข้อมูล
10. **ปัจจุบัน (หลังคลอด)** ส่วนใหญ่ท่านพักอาศัยอยู่กับใคร
- () 10.1 บิดาและมารดา
 - () 10.2 บิดา
 - () 10.3 มารดา
 - () 10.4 ญาติพี่น้อง
 - () 10.5 เพื่อน
 - () 10.6 คู่รัก/สามี/หรือครอบครัวของฝ่ายชายที่เป็นพ่อของเด็ก
 - () 10.7 อยู่ตามลำพัง
 - () 10.8 อื่น ๆ โปรดระบุ.....
 - () 10.9 ไม่ยินดีให้ข้อมูล

11. ผู้ที่เป็นหลักในการดูแล เลี้ยงดูบุตรคือใคร
- () 11.1 ตัวเอง
 - () 11.2สามี/เพื่อนชาย
 - () 11.3 บิดา มารดาหรือญาติของตนเอง
 - () 11.4 บิดา มารดาหรือญาติของฝ่ายชาย
 - () 11.5 ฝากสถานรับเลี้ยงชั่วคราว
 - () 11.6 ยกให้ผู้อื่น หรือหน่วยงานอื่นอย่างถาวร
 - () 11.7 อื่น ๆ โปรดระบุ.....
 - () 11.8 ไม่ยินดีให้ข้อมูล
12. ความสัมพันธ์ในปัจจุบันกับชายที่เป็นพ่อของเด็ก
- () 12.1 อยู่ด้วยกัน ดูแลช่วยเหลือกัน
 - () 12.2 อยู่ด้วยกัน แต่ไม่ได้มีการดูแลช่วยเหลือกัน
 - () 12.3 ไม่ได้อยู่ด้วยกัน แต่มีการดูแลช่วยเหลือกัน
 - () 12.4 แยกทางกัน
 - () 12.5 ไม่ยินดีให้ข้อมูล
13. อายุของชายที่เป็นพ่อของเด็ก
- () 13.1 ทราบ อายุ ปี (ปีเต็ม ณ วันที่แม่วัยรุ่นคลอด)
 - () 13.2 ไม่ทราบ
 - () 13.3 ไม่ยินดีให้ข้อมูล
14. รายได้ของท่านโดยประมาณ
- () 14.1 มีรายได้แน่นอน โปรดระบุ (ตอบได้มากกว่า 1 ข้อ)
 - () 1. จากการทำงาน จำนวน.....บาท/เดือน
 - () 2. จากพ่อแม่/ผู้ปกครองของตนเอง จำนวน.....บาท/เดือน
 - () 3. จากคู่หรือครอบครัวของฝ่ายชาย จำนวน.....บาท/เดือน
 - () 4. อื่น ๆ โปรดระบุแหล่งที่มา.....จำนวน.....บาท/เดือน
 - () 14.2 มีรายได้ไม่แน่นอน
 - () 14.3 ไม่มีรายได้เลย
 - () 14.4 ไม่ยินดีให้ข้อมูล

ส่วนที่ 5. ข้อมูลเกี่ยวกับการตั้งครรภ์ การคลอด ประวัติการแท้ง และการคุมกำเนิด

15. จำนวนการตั้งครรภ์ทั้งหมดรวมครั้งล่าสุด.....ครั้ง
16. ตั้งครรภ์ครั้งแรกเมื่ออายุ ปี (ปีเต็ม)
17. ท่านเคยแท้งหรือไม่
- () 17.1 ไม่เคย (ข้ามไปตอบข้อ 20)
 - () 17.2 เคย (ทำต่อข้อ 18)
 - () 17.3 ไม่ยินดีให้ข้อมูล (ข้ามไปตอบข้อ 20)

18. ลักษณะการแท้งครั้งล่าสุดเป็นแบบใด
- () 18.1 แท้งเอง (ข้ามไปตอบข้อ 20)
 - () 18.2 ทำแท้ง (ทำต่อข้อ 19)
 - () 18.3 ไม่ยินดีให้ข้อมูล (ข้ามไปตอบข้อ 20)
19. การทำแท้งครั้งล่าสุดของท่าน ทำสำเร็จโดยใคร
- () 19.1 แพทย์หรือบุคลากรด้านสาธารณสุขที่เชื่อถือได้
 - () 19.2 บุคคลอื่นที่นอกเหนือจากแพทย์หรือบุคลากรด้านสาธารณสุข
 - () 19.3 ทำแท้งด้วยตนเอง (เช่น การซื้อยามารับประทานเอง เป็นต้น)
 - () 19.4 ไม่ยินดีให้ข้อมูล
20. วิธีการคลอดบุตรครั้งนี้
- () 20.1 คลอดปกติทางช่องคลอด
 - () 20.2 ใช้เครื่องดูดสุญญากาศ
 - () 20.3 ผ่าตัดออกทางหน้าท้อง
 - () 20.4 อื่น ๆ โปรดระบุ.....
 - () 20.5 ไม่ยินดีให้ข้อมูล
21. การตั้งครรภ์ครั้งนี้ ท่านตั้งใจให้เกิดขึ้นหรือไม่
- () 21.1 ตั้งใจ (ทำต่อข้อ 22 และ 25)
 - () 21.2 ไม่ตั้งใจ (ข้ามไปตอบข้อ 23, 24 และ 25)
 - () 21.3 ไม่แน่ใจ (ข้ามไปตอบข้อ 24 และ 25)
 - () 21.4 ไม่ยินดีให้ข้อมูล (ข้ามไปตอบข้อ 24 และ 25)
22. เหตุผลที่**ต้องการตั้งครรภ์ครั้งล่าสุดนี้** (ตอบได้มากกว่า 1 ข้อ)
- () 22.1 ต้องการมีบุตรเพื่อสืบสกุล
 - () 22.2 ฝ่ายชาย หรือครอบครัวฝ่ายชายต้องการมีบุตร
 - () 22.3 คิดว่าตนเอง ครอบครัว มีความพร้อมในการดูแลเลี้ยงดูบุตร
 - () 22.4 ต้องการมีลูกเพื่อสร้างความอบอุ่นในครอบครัว
 - () 22.5 อื่น ๆ โปรดระบุ.....
 - () 22.6 ไม่ยินดีให้ข้อมูล
23. สาเหตุที่ทำให้เกิดการตั้งครรภ์ที่ตัวท่านเองไม่ได้ตั้งใจ (ตอบได้มากกว่า 1 ข้อ)
- () 23.1 การคุมกำเนิดผิดพลาด หรือล้มเหลว (โปรดระบุการคุมกำเนิดที่ใช้)
 - () 1. ถุงยางอนามัย
 - () 2. ยาเม็ดคุมกำเนิด
 - () 3. ยาฉีดคุมกำเนิด
 - () 4. ยาคุมฉุกเฉิน
 - () 5. ห่วงอนามัย
 - () 6. ยาฝังคุมกำเนิด
 - () 7. นีบระยะปลอดภัย
 - () 8. หลั่งภายนอก
 - () 9. ใช้ถุงยางอนามัย ร่วมกับวิธีคุมกำเนิดชั่วคราวหรือกึ่งถาวรชนิดใดชนิดหนึ่ง
ดังต่อไปนี้ ยาเม็ดคุมกำเนิด, ยาฉีดคุมกำเนิด, ห่วงอนามัย และยาฝังคุมกำเนิด
 - () 10. อื่น ๆ โปรดระบุ.....
 - () 23.2 ไม่ได้เตรียมการป้องกัน หรือการคุมกำเนิดไว้ก่อน
 - () 23.3 ไม่มีความรู้เรื่องการป้องกันการตั้งครรภ์

- () 23.4 เข้าใจผิดว่าฝ่ายชายมีการป้องกันการตั้งครรภ์ดีแล้ว
- () 23.5 ถูกบังคับ ชื่นใจ
- () 23.6 อื่น ๆ โปรดระบุ.....
- () 23.7 ไม่ยินดีให้ข้อมูล
24. ก่อนการตั้งครรภ์ครั้งนี้ ได้ใช้วิธีการคุมกำเนิดใด ๆ หรือไม่
- () 24.1 ไม่ได้คุมกำเนิดเลย เนื่องจาก (ตอบได้มากกว่า 1 ข้อ)
- () 1. ไม่รู้จักวิธีคุมกำเนิด
- () 2. ไม่ทราบว่าตนเองมีสิทธิรับบริการคุมกำเนิด
- () 3. มีเพศสัมพันธ์โดยไม่ได้ตั้งใจ
- () 4. ตนเองไม่ต้องการคุมกำเนิด
- () 5. ฝ่ายชายหรือครอบครัวไม่ต้องการให้คุมกำเนิด
- () 6. มีเพศสัมพันธ์ในขณะมีนเมา
- () 7. อื่น ๆ โปรดระบุ.....
- () 24.2 คุมกำเนิดไม่สม่ำเสมอ (เช่น ลืมกินยาบ่อย ๆ ไม่ไปฉีดยาคุมตามนัด ใช้ถุงยางอนามัยเป็นบางครั้ง)
- () 24.3 คุมกำเนิดอย่างสม่ำเสมอด้วยวิธี (ตอบวิธีหลักได้เพียง 1 ข้อ)
- () 1. ถุงยางอนามัย () 2. ยาเม็ดคุมกำเนิด
- () 3. ยาฉีดคุมกำเนิด () 4. ยาคุมฉุกเฉิน
- () 5. ห่วงอนามัย () 6. ยาฝังคุมกำเนิด
- () 7. นีบระยะปลอดกัย () 8. หลังภายนอก
- () 9. ใช้ถุงยางอนามัย ร่วมกับวิธีคุมกำเนิดชั่วคราวหรือกึ่งถาวรชนิดใดชนิดหนึ่ง
ดังต่อไปนี้ ยาเม็ดคุมกำเนิด, ยาฉีดคุมกำเนิด, ห่วงอนามัย และยาฝังคุมกำเนิด
- () 10. อื่น ๆ โปรดระบุ.....
- () 24.4 ไม่ยินดีให้ข้อมูล
25. ปัจจุบัน (หลังคลอด) ท่านคุมกำเนิดหรือไม่
- () 25.1 ไม่ได้คุมกำเนิดเลย เนื่องจาก (โปรดระบุ) (ตอบได้มากกว่า 1 ข้อ)
- () 1. ต้องการมีบุตรอีก
- () 2. บิดา/มารดาของตนเอง ไม่ให้คุมกำเนิด
- () 3.สามี/เพื่อนชายไม่ให้คุมกำเนิด
- () 4. กังวลเรื่องผลข้างเคียงของวิธีคุมกำเนิด
- () 5. แยกทางกับสามี/เพื่อนชาย
- () 6. อยู่ระหว่างการให้นมบุตร
- () 7. อื่น ๆ โปรดระบุ.....
- () 25.2 ยังไม่ได้คุมกำเนิด **แต่ต้องการปรึกษาแพทย์หรือเจ้าหน้าที่ก่อนตัดสินใจ**
- () 25.3 ได้คุมกำเนิดด้วยวิธีใด ต่อไปนี้ (ตอบวิธีหลักเพียง 1 ข้อ)
- () 1. ถุงยางอนามัย
- () 2. ยาเม็ดคุมกำเนิด
- () 3. ยาฉีดคุมกำเนิด

- () 4. ยาคุมฉุกเฉิน
 - () 5. ห่วงอนามัย
 - () 6. ยาฝังคุมกำเนิด
 - () 7. น้บระยะปลอดภัย
 - () 8. หลังภายนอก
 - () 9. ใช้ถุงยางอนามัย ร่วมกับวิธีคุมกำเนิดชั่วคราวหรือกึ่งถาวรชนิดใดชนิดหนึ่ง ดังต่อไปนี้ ยาเม็ดคุมกำเนิด, ยาฉีดคุมกำเนิด, ห่วงอนามัย และยาฝังคุมกำเนิด
 - () 10. อื่น ๆ โปรดระบุ.....
- () 25.4 ไมยินดีให้ข้อมูล

หมายเหตุ Link แบบสอบถามการเฝ้าระวังการตั้งครรภ์แม่วัยรุ่น <https://shorturl.asia/4cpDX>

