

ก่อนจะแต่ง...
ควรจะตรวจ





การแต่งงานถือเป็นจุดเริ่มต้นของการใช้ชีวิตคู่ระหว่างคนสองคนซึ่งได้โคจรมาพบกัน รักกัน และตัดสินใจใช้ชีวิตคู่ร่วมกัน วิธีสานสัมพันธ์ให้ชีวิตคู่ยั่งยืน ทั้งสองฝ่ายควรศึกษากันอย่างเปิดเผย ให้ถ่องแท้ในด้านต่างๆ เสียก่อนไม่ว่าจะการเรียนรู้อุปนิสัยใจคอของกันและกัน เพื่อให้เกิดการยอมรับ ความเข้าใจลึกซึ้งถึงพื้นฐานครอบครัว ฐานะที่แตกต่าง การรู้จักปรับความคิดให้เข้ากันได้อย่างเสมอภาค แม้ต่างด้วยระดับการศึกษา แต่ยังมีอีกสิ่งหนึ่งที่คู่สมรสควรคำนึงถึง คือ เรื่องของการตรวจสอบสุขภาพก่อนแต่งงาน และมีบุตรซึ่งควรได้รับการดูแลอย่างดีเพื่อเตรียมพร้อมสำหรับรางวัลแห่งความรักและสิ่งปรารถนาของทุกครอบครัว คือ ลูก พ่อแม่จึงควรมีความพร้อมในทุกด้าน โดยเฉพาะด้านสุขภาพเพื่อที่จะได้ลูกที่มีสุขภาพสมบูรณ์และแข็งแรง

คู่สมรส และผู้ที่ต้องการมีบุตรควรได้รับข้อมูล ความรู้
คำแนะนำ ปรีกษา และบริการด้านสุขภาพต่าง ๆ ดังนี้

- การตรวจสุขภาพทั่วไป
- โรคถ่ายทอดทางพันธุกรรม
- โรคที่สามารถป้องกันได้ด้วยวัคซีน
- การวางแผนครอบครัว
- โรคติดต่อทางเพศสัมพันธ์และโรคเอดส์
- เรื่องเพศในชีวิตคู่
- สถานที่รับบริการปรึกษาและตรวจร่างกาย



การตรวจสุขภาพก่อนแต่งงานและมีบุตร

เริ่มต้นด้วยการตรวจร่างกายและการตรวจทางห้องปฏิบัติการ เพื่อให้ทราบถึงความสมบูรณ์และความพร้อมของร่างกายทั้งชายและหญิงที่จะเป็นผู้ก่อกำเนิดทารกน้อยที่มีสุขภาพสมบูรณ์ และสามารถวินิจฉัยโรคบางอย่างที่แอบแฝงอยู่

1. การตรวจร่างกายทั่วไป

- ส่วนสูง (ซม.)
- น้ำหนัก (กก.)
- ความดันโลหิต (มม.ปรอท)
- ระบบหัวใจ
- ระบบหายใจ



2. การตรวจทางห้องปฏิบัติการ

1. การตรวจเลือด

- หมู่เลือด
- ความเข้มข้นของเม็ดเลือด @ Hct (%)
- ระดับน้ำตาลในเลือด @ FBS (mg %)
- ภูมิคุ้มกันโรคไวรัสตับอักเสบนชนิด บี @ Anti HBs
- เลือดบวกซีฟิลิส (VDRL)
- ภูมิต้านทานไวรัสโรคเอดส์ (Anti HIV)
- ตรวจหา Haemoglobin Typing

2. การตรวจปัสสาวะ (UA)

3. เอกซเรย์ปอด (CHEST X-RAY)

4. อื่นๆ



โรคถ่ายทอดทางพันธุกรรมป้องกันได้หรือไม่

โรคถ่ายทอดทางพันธุกรรม หมายถึง โรคที่เกิดจากความผิดปกติในยีนส์ซึ่งถ่ายทอดจากบิดา หรือมารดา หรือทั้งสองฝ่ายไปสู่ลูกหลานได้ทางตัวอสุจิของพ่อและทางไข่ของแม่ โรคถ่ายทอดทางพันธุกรรมที่ควรทราบ คือ

โรคเลือดจางธาลัสซีเมียเป็นโรคชนิดหนึ่งที่เกิดจากเม็ดเลือดแดงผิดปกติโดยการถ่ายทอดจากพ่อแม่ทางกรรมพันธุ์

ผู้ที่มียีนธาลัสซีเมีย มี 2 แบบ

1. เป็นพาหะ ผู้ที่เป็นพาหะไม่แสดงอาการแต่มีความผิดปกติของเม็ดเลือดสามารถถ่ายทอดไปยังลูกหลานได้
2. เป็นโรค แสดงอาการของโรคและสามารถถ่ายทอดไปยังลูกหลานได้

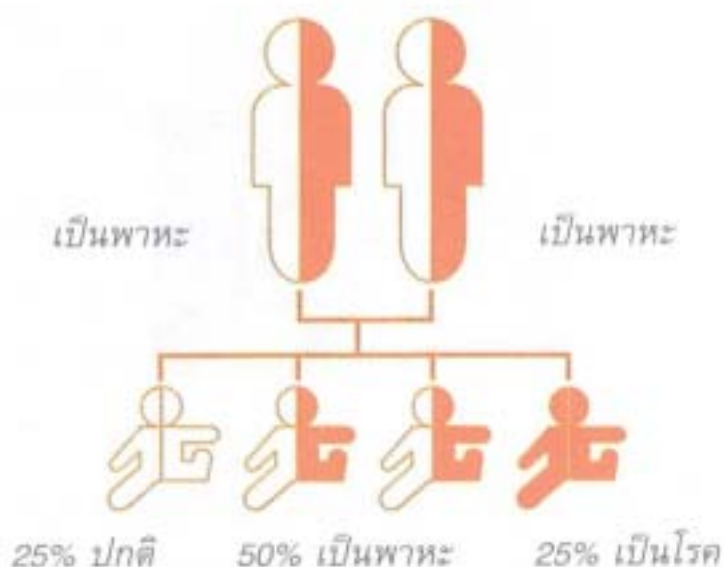
คนไทยเป็นโรคเลือดจางธาลัสซีเมียอย่างน้อยแค่ไหน

ผู้ที่เป็นพาหะมีประมาณ 18-20 ล้านคน ผู้ที่เป็นโรคมีประมาณ 500,000 คน และมีอาการมากน้อยต่างกัน

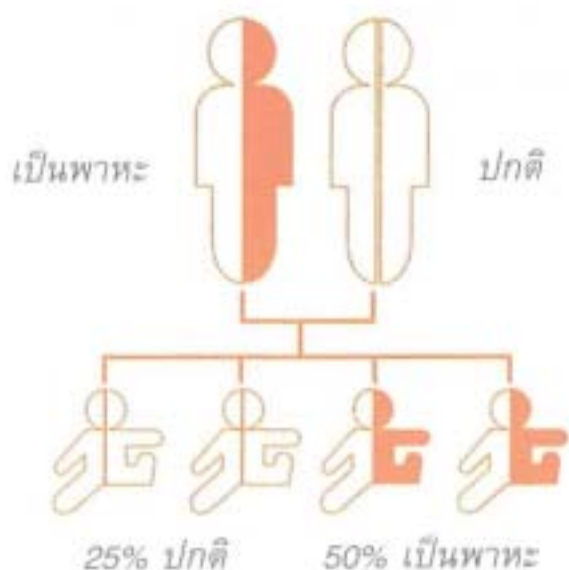
- ชนิดรุนแรงที่สุด ทารกตายตั้งแต่อยู่ในครรภ์ หรือหลังคลอด
- ชนิดรุนแรง แรกเกิดจะไม่มีอาการ จะสังเกตเห็นชัด เมื่ออายุประมาณ 3-6 เดือน อาการสำคัญคือซีด อ่อนเพลีย ท้องป่อง ม้าม ตับโต มักซีดมากจนต้องได้รับเลือดเป็นประจำ
- ชนิดปานกลางและชนิดรุนแรงน้อย จะซีดมากขึ้นเมื่อมีไข้

โอกาสเสี่ยงของการมีลูกเป็นโรคเลือดจางธาลัสซีเมีย

ถ้าทั้งพ่อและแม่เป็นพาหะ โอกาสที่ลูกจะเป็นโรคเท่ากับ 25% หรือ 1 ใน 4



ถ้าพ่อหรือแม่เป็นพาหะ เพียงคนเดียว โอกาสที่ลูกจะเป็นพาหะเท่ากับ 50% หรือ 1 ใน 2 โอกาสที่จะมีลูกปกติเท่ากับ 50% หรือ 1 ใน 2



การป้องกันโรคเลือดจางธาลัสซีเมีย



เลือกคู่ สำหรับผู้ที่ตรวจเลือดแล้วทราบว่าตนเป็นพาหะหรือเป็นโรค ทั้งหญิงและชาย ควรหลีกเลี่ยงการแต่งงานกันหรือหลีกเลี่ยงการมีลูกโดยการคุมกำเนิด

เลือกครรภ์ สำหรับผู้ที่ไม่เคยทราบมาก่อนว่าเป็นพาหะหรือเป็นโรคและต้องการบุตรที่สมบูรณ์ ไม่เป็นโรคเลือดจางธาลัสซีเมีย ทั้งสามีและภรรยาควรตรวจเลือดก่อนมีบุตร

เลือกคลอด สำหรับคู่สมรสที่ตรวจเลือดแล้ว ทราบว่าเป็นพาหะทั้งคู่ อาจมีบุตรเป็นโรค ต้องไปฝากครรภ์พบแพทย์ทันทีที่รู้ว่าตั้งครรภ์ และแพทย์จะตรวจวินิจฉัยทารกในครรภ์ว่าปกติหรือไม่

คำแนะนำสำหรับผู้เป็นพาหะ

ผู้เป็นพาหะสามารถถ่ายทอดโรคนี้ไปสู่ลูกได้ จึงควรวางแผนก่อนมีลูก เพื่อหลีกเลี่ยงการมีลูกเป็นโรคเลือดจางธาลัสซีเมีย ควรพาคู่สมรสไปตรวจเลือดก่อนมีลูก ผู้เป็นพาหะควรแนะนำให้ญาติพี่น้อง ไปตรวจเลือดด้วย

คำแนะนำสำหรับผู้ป่วย

1. ควรกินผักสด ไข่ หรือนมเป็นประจำ
2. ดื่มน้ำชาหลังอาหารเพื่อช่วยลดการดูดซึมธาตุเหล็ก
3. ตรวจฟันทุก 6 เดือน เพราะฟันผุง่าย
4. งดสูบบุหรี่ และดื่มสุรา
5. หลีกเลี่ยงการทำงานหนัก หรือการเล่นรุนแรง
6. ไม่ควรซื้อวิตามินซีกินเอง
7. ถ้ามีอาการปวดท้องที่ชายโครงขวารุนแรง มีไข้ และเหลืองมากขึ้นแสดงว่าถุงน้ำดีอักเสบไปพบแพทย์
8. อาจเป็นโรคติดเชื้อรุนแรงได้ง่าย เมื่อมีไข้สูง ควรเช็ดตัว กินยาลดไข้ แล้วรีบไปพบแพทย์
9. อยู่ในที่อากาศโปร่งไม่แออัด เพื่อหลีกเลี่ยงการติดเชื้อต่างๆ

โรคที่สามารถป้องกันได้ด้วยวัคซีน

โรคที่ป้องกันได้ด้วยวัคซีนมีหลายโรค ในที่นี้จะกล่าวถึงเฉพาะโรคที่สามารถถ่ายทอดติดต่อระหว่างชายหญิงที่อยู่ร่วมกัน และถ่ายทอด ถึงทารกในครรภ์ได้คือ โรคตับอักเสบนชนิดบี โรคหัดเยอรมัน

โรคตับอักเสบนชนิดบี (Hepatitis B)

เป็นโรคที่มีการแพร่กระจายทั่วโลก ในประเทศไทยมากกว่าร้อยละ 50 ของการติดเชื้อในทารกเกิดจากการติดต่อผ่านจากมารดาสู่ทารก ไวรัสตับอักเสบนชนิดบีเกิดจากเชื้อไวรัสที่พบได้ในเลือดและสารเหลวทุกชนิดที่หลังจากร่างกาย เช่น น้ำลาย น้ำอสุจิ นํานม เชื้อนี้ออกจากร่างกายทางเลือด น้ำเหลืองจากแผล ของเหลวต่างๆ ที่ยังมีการอักเสบ มีเลือดออกปนจะพบเชื้อได้มาก การติดต่อเข้าสู่ร่างกายทางผิวหนังที่มีบาดแผล ที่มีเชื้อนี้ และติดต่อจากบุคคลอื่นได้ การร่วมเพศกับผู้ติดเชื้อเรื้อรัง ทำให้เกิดโรคได้

สาเหตุ

เชื้อไวรัสตับอักเสบบีจะติดเชื้อและพบได้บ่อยในช่วงอายุต่างๆ คือ

1. ระยะแรกเกิด ถ้ามารดาเป็นพาหะ
2. ระยะเด็กเล็ก ถ้ามีพี่เลี้ยงใกล้ชิดเป็นพาหะ
3. ระยะเข้าโรงเรียน หรือสถานเลี้ยงเด็กเล็กมีเพื่อน

เด็กด้วยกันเป็นพาหะ

4. ภาวะวัยหนุ่มสาว หรือมีการร่วมเพศกับผู้ติดเชื้อไวรัสตับอักเสบบี เรื้อรัง หรือใช้ของใช้ส่วนตัวร่วมกับผู้อื่นที่เป็นพาหะ

อาการแบบเฉียบพลัน อาการแบบเฉียบพลันมี 3 ระยะ คือ

1. ระยะนำ เริ่มด้วยมีอาการไม่สบาย อ่อนเพลีย บางคนมีไข้ คลื่นไส้ อาเจียน กินเวลา 3-4 วัน ถึง 1 สัปดาห์

2. ระยะเหลือง เนื่องจากตับอักเสบท่างานไม่ได้เป็นปกติ น้ำดีจึงเข้าสู่กระแสเลือด ทำให้ตัวเหลือง ตาเหลือง ปัสสาวะสีเข้ม บางคนมีอาการแน่นท้อง เจ็บบริเวณใต้ชายโครงขวา อาการเหลืองพบได้ราว 2-4 สัปดาห์

3. ระยะฟื้นตัว อาการต่างๆ หุเลา บางคนอ่อนเพลีย เหนื่อยง่ายอยู่นานเป็นสัปดาห์ หรือเป็นเดือนส่วนใหญ่หายเป็นปกติ ในเวลา 1-3 เดือน บางคนอ่อนเพลีย เบื่ออาหาร นานเกิน 3 เดือน

อาการเรื้อรัง จะมีอาการทั้ง 3 ระยะ แบบเฉียบพลัน ซ้ำไปซ้ำมาหลายครั้ง

การรักษา ยังไม่มียาหรือวัคซีนชาน โดที่จะกำจัดเชื้อไวรัสในผู้ติดเชื้อเรื้อรังได้

การป้องกัน ไม่สัมผัสเลือด น้ำเหลือง น้ำลาย สารเหลวที่คัดหลั่งจากร่างกาย ไม่ใช่ของส่วนตัวร่วมกับผู้ป่วย และผู้ที่เป็นพาหะของโรค ที่จะทำให้เกิดมีการสัมผัสเลือด น้ำเหลือง เช่น มีดโกน แปรงสีฟัน หวี การสัก เจาะหู ตามห้างสรรพสินค้าต่างๆ ใช้เข็มฉีดยาที่ไม่สะอาด



ร่วมกันในกลุ่มผู้ติดยาเสพติด การทำลายเชื้อโรคได้โดยการ
ต้มให้เดือดอย่างน้อย 5 นาที และสารเคมีที่มีส่วนผสมของ
คลอรีน เช่น น้ำยาฟอกผ้าขาว ที่มีขายตามท้องตลาด โดย
เติมน้ำยา 10 เท่าตัว

หญิงตั้งครรภ์ จะป้องกันการติดเชื้อไวรัสตับอักเสบบี
ได้โดยเจาะเลือดตรวจหาเชื้อก่อนตั้งครรภ์ ถ้ายังไม่มีภูมิ
ต้านทานโรคก็ฉีดวัคซีนเพื่อให้มีภูมิต้านโรค

ถ้าพบเชื้อโรคขณะตั้งครรภ์ แพทย์จะตรวจเลือดเพิ่มเติม
เพื่อบอกถึงโอกาสที่จะติดต่อยังทารกทางป้องกันไม่ให้
ทารกติดเชื้อ ส่วนหญิงตั้งครรภ์ที่ติดเชื้อไม่ต้องรักษา แต่ระวัง
การแพร่กระจายเชื้อไปยังบุคคลอื่น ทารกที่เกิดจากมารดา
ติดเชื้อไวรัสนี้ป้องกันการติดโรค โดยให้วัคซีนสร้างเสริม
ภูมิต้านทานโรคได้ทันทีหลังคลอดภายใน 24 ชั่วโมง หลัง
จากนั้นแพทย์จะนัดทารก มาฉีดวัคซีนตามกำหนดจนครบ

การฉีดวัคซีน ต้องฉีดติดต่อกัน
3 เข็ม ฉีดห่างกัน 1 เดือน 2 เข็ม และ
ฉีดเข็มที่ 3 เมื่อครบ 6 เดือนจึงจะได้ผลดี

ผู้ที่ควรได้รับวัคซีน

1. ทารกแรกเกิดที่เกิดจากมารดา
ที่เป็นพาหะ
2. ทารกแรกเกิดทุกคน เพื่อให้มีภูมิคุ้มกันไม่ติดเชื้อ
ตั้งแต่อายุยังน้อย เพราะถ้าติดเชื้ออายุน้อยจะมีโอกาสเป็น
พาหะได้สูง
3. เด็กทั่วไป และผู้ใหญ่ที่ไม่มีภูมิต้านทาน



4. คู่สมรสก่อนแต่งงานควรตรวจเลือดเพื่อดูว่าฝ่ายใดฝ่ายหนึ่งเป็นพาหะหรือไม่ ถ้าพบว่าเป็นและอีกฝ่ายหนึ่งไม่มีภูมิคุ้มกัน จะได้ฉีดวัคซีนก่อนแต่งงาน

โรคหัดเยอรมัน (German Measles)

หัดเยอรมันมีชื่อทางการแพทย์ว่า รูเบลลา เป็นโรคติดต่อที่เกิดจากเชื้อไวรัส โรคนี้มีความสำคัญต่อสตรีโดยเฉพาะในระยะตั้งครรภ์ 1-4 เดือนแรก หากได้รับหรือติดเชื้อหัดเยอรมันจะทำให้มีโอกาสเกิดความผิดปกติของทารกในครรภ์ได้



อาการ

ผู้ที่ได้รับเชื้อหัดเยอรมัน จะเริ่มมีอาการชัดเจน หลังจากรับเชื้อไปแล้วประมาณ 2-3 สัปดาห์ จะมีไข้ มีผื่นแดงเม็ดเล็กละเอียดขึ้นทั่วตัว เริ่มจากหน้า สลามมาที่คอ ลำตัว แขน ขา อาการไข้และผื่นอาจพบในวันเดียวกัน หรืออาจมีไข้ นำมาก่อนประมาณ 2 วัน บางคนอาจมีต่อมน้ำเหลืองหลังหู และที่ลำคอด้านข้างโต แต่ผู้ป่วยส่วนใหญ่อาจไม่มีอาการชัดเจนมาก บางคนอาจติดเชื้อหัดเยอรมันโดยไม่แสดงอาการ ไข้ หรือไม่มีผื่น บางรายมีอาการเคืองตา เจ็บคอ ปวดท้อง ปวดเมื่อยทั้งตัว ผื่นอาจมีอาการคันหรือไม่คันก็ได้

การติดเชื้อในระยะตั้งครรภ์

ถ้ามารดาในระยะตั้งครรภ์ 1-4 เดือนแรกติดเชื้อหัดเยอรมันและเชื้อนี้ไปที่รกจะยับยั้งการเจริญและการแบ่ง ตัวเซลล์

ของทารก อาจมีผลทำให้ทารกมีตาเป็นต้อกระจก หูหนวก เป็นใบ้ สมองอักเสบ และเด็กอาจคลอดก่อนกำหนด

การติดต่อ

หัดเยอรมันจะแพร่ไปยังผู้อื่นทางอากาศจากการหายใจ โดยเชื้อไวรัสจะแพร่จากคอผู้ป่วยกระจายออกมากับละอองน้ำลายและเสมหะ

การป้องกัน

1. หลีกเลี่ยงการคลุกคลีกับผู้ป่วยที่เป็นโรคหัดเยอรมัน

2. สตรีวัยเจริญพันธุ์ ควรฉีดวัคซีนป้องกันหัดเยอรมัน หรือควรไปตรวจเช็คว่ามีภูมิต้านทานหัดเยอรมันหรือไม่ ถ้าไม่มี ควรฉีดยาวัคซีนป้องกันเสียก่อน และหลังฉีดวัคซีนป้องกันแล้ว ให้คุมกำเนิดไปอีกประมาณ 3 เดือน แล้วจึงเลิกคุมกำเนิด ปล่อยให้ตั้งครรภ์ได้



3. ในระหว่างตั้งครรภ์ ห้ามฉีดวัคซีนป้องกันหัดเยอรมันเด็ดขาด เพราะอาจทำให้เกิดการติดเชื้อทารกในครรภ์ ทำให้มีความผิดปกติต่อทารกที่จะเกิดได้

4. ถ้าแม่กำลังตั้งครรภ์ในระยะ 1-4 เดือนแรก ตรวจพบว่าเป็นหัดเยอรมัน ให้รีบปรึกษาแพทย์

5. หลังจากฉีดวัคซีนแล้ว
ภูมิคุ้มกันต่อโรคหัดเยอรมันจะสร้าง
อย่างเต็มที่หลังสัปดาห์ที่ 2 ฉีดครั้งเดียว
จะป้องกันได้ตลอดชีวิต ยกเว้นเด็กเล็ก
อาจจะต้องฉีดกระตุ้นอีกตอนวัยรุ่น



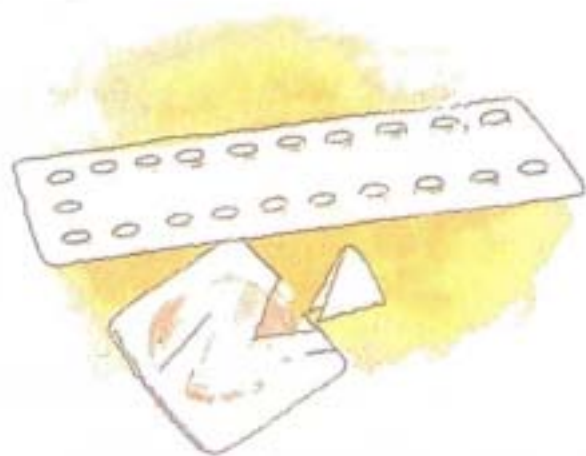
ผู้ที่สมควรฉีดวัคซีนมากที่สุด
คือ กลุ่มเด็กหญิงวัยรุ่นและสาวโสดวัย
เจริญพันธุ์ ถ้าเป็นหญิงที่แต่งงานแล้ว แนะนำให้ฉีดยาในระยะ
มีรอบเดือน และคุมกำเนิดอย่างน้อย 3 เดือน

แผนการเพื่ออนาคต

- คู่สมรสควรมีการวางแผนล่วงหน้าสำหรับครอบครัว
ว่าจะมีลูกกี่คน มีลูกเมื่อใด และแต่ละคนควรห่างกันกี่ปี
- คู่สมรสควรที่จะใช้เวลาสักระยะหนึ่ง เพื่อปรับตัว
ปรับใจเข้าหากัน และสร้างฐานะให้มั่นคง เมื่อพร้อมแล้วจึง
ค่อยตัดสินใจมีลูก

ในสภาพสังคมปัจจุบัน คุณหมอมักจะแนะนำให้
บุตรครอบครัวละไม่เกิน 2 คน ลูกคนแรกกับคนที่ 2 ควร
ห่างกันอย่างน้อย 3 ปี และมารดาควรมีลูกคนแรกเมื่ออายุ
เกิน 20 ปี หากยังไม่พร้อมให้คู่สมรสคุมกำเนิดไว้ก่อน และ
เมื่ออายุ 35 ปีขึ้นไปก็ไม่ควรมีลูก ถ้ายังไม่เคยมี ก็ควรจะไป
ปรึกษาแพทย์ก่อน

วิธีคุมกำเนิดที่เหมาะสมสำหรับคู่สมรสใหม่



ฝ่ายหญิง

- กินยาเม็ดคุมกำเนิดชนิดฮอร์โมนรวม ครั้งแรก ควรเลือกยาเม็ดชนิดที่มีฮอร์โมนประกอบอยู่ในขนาดต่ำก่อน เพื่อลดอาการแทรกซ้อน และเริ่มกินยาเม็ดแรกในวันแรกที่มีประจำเดือนวันละ 1 เม็ด เรียงตามลำดับลูกศร หลังอาหาร เย็นหรือก่อนนอนทุกวัน กินติดต่อกันไปแผงต่อแผง

หากลืมกิน 1 เม็ด ให้รีบกินทันทีที่นึกได้ และกินเม็ดต่อไปตามปกติ

หากลืมกิน 2 เม็ด ให้หยุดใช้ยาแผงนั้น และใช้วิธีคุมกำเนิดอื่น เช่น ถุงยางอนามัย จนมีประจำเดือน จึงเริ่มแผงใหม่

- นับวันปลอดภัย โดยมีช่วงเวลาปลอดภัยในการมีเพศสัมพันธ์ คือ ช่วง 7 วันก่อน และ 7 วันหลังมีประจำเดือน วิธีนี้ได้ผลไม่แน่นอนนัก เพราะรอบเดือนอาจมีการเปลี่ยนแปลงได้ในแต่ละเดือน และหากมีการเจ็บไข้ได้ป่วยหรือความเครียดทางอารมณ์ที่ทำให้รอบเดือนคลาดเคลื่อนได้

ส่วนวิธีคุมกำเนิดอื่นๆ เช่น ยาฉีดคุมกำเนิด ห่วงอนามัย ยาฝังคุมกำเนิด ไม่แนะนำให้คู่สมรสใหม่ใช้ เพราะเป็นวิธีที่ไม่เหมาะสำหรับผู้ที่ไม่เคยมีลูก

ฝ่ายชาย

- สวมถุงยางอนามัยขณะมีเพศสัมพันธ์ป้องกันการตั้งครรภ์ ซึ่งสามารถป้องกันโรคติดต่อทางเพศสัมพันธ์ และโรคเอดส์ได้ด้วย

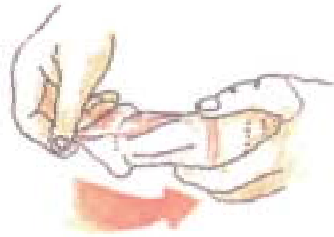
วิธีใส่ถุงยางอนามัย



ให้ใส่ถุงยางเมื่ออวัยวะเพศแข็งตัว

ดึงถุงยางออกจากช่อง ใช้มือบีบปลายถุงยาง แล้วครอบไปบนปลายอวัยวะเพศให้ขอบที่ม้วนอยู่ด้านนอก



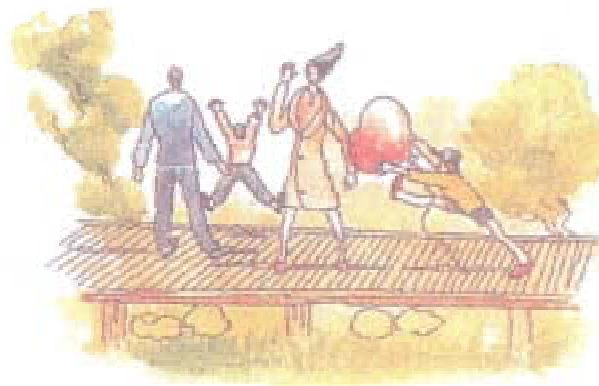


ถ้าเป็นถุงยางชนิดปลายมน ต้องเหลือ
ที่ตรงปลายไว้สำหรับเป็นที่รับน้ำเชื้อ
และกันไม่ให้ถุงยางแตก

รูดเข้าหาตัวจนสุด แล้วจึงใส่
อวัยวะเพศเข้าในช่องคลอด เมื่อหลังน้ำ
เชื้อแล้ว ให้ถอนอวัยวะออกทันที ก่อน
ที่จะถอนตัว โดยใช้มือจับที่ขอบถุงยาง
กันหลุด แล้วจึงรูดถุงยางออก ระวังอย่า
ให้น้ำอสุจิไหลออกมาเปราะเปื้อนช่องคลอด



“เมื่อใช้แล้วควรห่อให้เรียบร้อย
ก่อนทิ้งขยะ”



ครอบครัวเป็นสุข มีลูกเมื่อพร้อม

โรคติดต่อทางเพศสัมพันธ์และโรคเอดส์

โรคติดต่อทางเพศสัมพันธ์ (Sexually Transmitted Disease) หมายถึง โรคติดต่อโดยการร่วมประเวณี และความสัมพันธ์ระหว่างเพศในรูปแบบต่างๆ กันมักจะก่อให้เกิดพยาธิสภาพที่บริเวณอวัยวะสืบพันธุ์ และมีบางโรคอาจจะเกิดพยาธิสภาพที่ส่วนอื่นๆ ของร่างกาย

โรคติดต่อทางเพศสัมพันธ์ สามารถติดต่อถึงทารกในครรภ์ได้ มีดังนี้

โรคซิฟิลิส (Syphilis)

สาเหตุ เกิดจากแบคทีเรียที่มีชื่อว่า *Treponema pallidum*

ระยะฟักตัว ประมาณ 10-90 วัน

การติดต่อ 1. โดยทางเพศสัมพันธ์

2. มารดาที่กำลังตั้งครรภ์และเป็นโรคซิฟิลิส ทารกจะติดโรคไปด้วย

อาการ : มีแผลที่อวัยวะเพศ และอาจเกิดที่อื่นๆ แผลไม่เจ็บ ถ้าไม่ได้รับการรักษาก็หายได้เอง

: มีผื่นขึ้นทั่วตัว ที่ฝ่ามือ ฝ่าเท้า ไม่เจ็บ ไม่คัน ผอมร่วง คิ้วร่วง ฯลฯ อาการเหล่านี้จะหายได้เอง แต่เชื้อยังคงอยู่ในร่างกาย ดังนั้น ถ้าตรวจเลือดจะพบว่า **เลือดบวก**

: หากปล่อยทิ้งไว้ไม่ได้รับการรักษา โรคจะลุกลามทำลายอวัยวะที่สำคัญของร่างกาย เช่น หัวใจ เส้นเลือด สมอง กระดูก ทำให้พิการ และตายได้

ตัดกำเนิด ทารกที่ติดโรคซิฟิลิสจากมารดา หรือตายได้ ทารกบางคนที่รอดชีวิต เมื่อโตขึ้น ปากแห้ง เพดานโหว่ ตาบอด

ในโรคภาวะภูมิคุ้มกันบกพร่องที่เกิดจากเชื้อ กระจายได้หลายทาง ที่พบมาก คือ ติดต่อ เพศสัมพันธ์เป็นอันดับแรก ผู้หญิงจะมีโอกาส ภาวะโครงสร้างภายในอวัยวะเพศเป็นเนื้อเยื่อที่ อกการรับเชื้อ

กระจายได้ทางเลือด น้ำอสุจิ น้ำเมือกในช่อง ะจากการร่วมเพศที่มักจะมีรอยปริหรือรอยถลอก อวัยวะเพศหรือทวารหนัก เป็นทางให้เชื้อ ง่าย นอกจากนี้ยังมีการกระจายในกลุ่มผู้ติดยา ติดยาร่วมกัน เป็นต้น

ทุกคู่มีโอกาสเป็นเอดส์ ถ้าฝ่ายชายยังเที่ยว รมีเพศสัมพันธ์นอกสมรสโดยไม่ได้ป้องกัน ดังนั้น ษาหาโอกาสพูดคุยเรื่องโรคเอดส์กันอย่าง าทางป้องกันโรคเอดส์ร่วมกัน โดย

การมีเพศสัมพันธ์ที่มีภาวะเสี่ยง หรือถ้าจำเป็น ามัยในกรณีที่ต้องร่วมเพศทุกครั้ง

ปล่อยให้ตั้งครรภ์ ถ้า เอดส์ดังนั้นควรขอรับ และตรวจโรคเอดส์ก่อน



เรื่องเพศในชีวิตคู่

อารมณ์ ความรู้สึก และความ เพศนั้น เป็นเรื่องลึกซึ้งที่มีความหมายยิ่งใ ปรคับปรคองชีวิตคู่ หากสามีภรรยาพร้อม ะปฏิบัติต่อกันอย่างถูกต้องในเรื่องเพศสัม ารมณ์ร่วมที่สวนทางกันย่อมไม่เกิดขึ้นมาบ้

การโยนโยนสายสัมพันธ์ให้เป็นหนึ่งเดีย เผยความรู้สึกให้อีกฝ่ายรับรู้ เพื่อการพัฒนา ึ่งเรื่องเพศสิ่งเหล่านี้ต้องอยู่บนพื้นฐานความ ะระยะเวลาเพราะโดยธรรมชาติของผู้ชาย าทงเพศได้รวดเร็วสามารถปฏิบัติกิจได้ทันที ้แล้วก็แล้วกัน ซึ่งในขณะที่ผู้ชายมีรสนิยม ันข้าม ผู้หญิงกลับชอบเพศสัมพันธ์แบบนุ่ม ้ต้องการการแสดงออกถึงความรักจากสามี ึ่ง เพศจะเกิดขึ้นช้า แต่อยู่นาน รายละเอียดเล็ก ้ถ้าหากทั้งคู่มีความร่วมมือร่วมใจช่วยกัน ะบนเรือรักลำน้อยก็จะพาชีวิตคู่ล่องไปถึงฝั่งฝั ะสลาย

ตัดกำเนิด ทารกที่ติดโรคซิฟิลิสจากมารดา หรือตายได้ ทารกบางคนที่รอดชีวิต เมื่อโตขึ้น ปากแห้ง เพดานโหว่ ตาบอด

ในโรคภาวะภูมิคุ้มกันบกพร่องที่เกิดจากเชื้อ กระจายได้หลายทาง ที่พบมาก คือ ติดต่อ เพศสัมพันธ์เป็นอันดับแรก ผู้หญิงจะมีโอกาส ภาวะโครงสร้างภายในอวัยวะเพศเป็นเนื้อเยื่อที่ ออกรับเชื้อ

กระจายได้ทางเลือด น้ำอสุจิ น้ำเมือกในช่อง จากการร่วมเพศที่มักจะมีรอยปริหรือรอยถลอก อวัยวะเพศหรือทวารหนัก เป็นทางให้เชื้อ ง่าย นอกจากนี้ยังมีการกระจายในกลุ่มผู้ติดยา ติดยาร่วมกัน เป็นต้น

ทุกคู่มีโอกาสเป็นเอดส์ ถ้าฝ่ายชายยังเที่ยว รมีเพศสัมพันธ์นอกสมรสโดยไม่ได้ป้องกัน ดังนั้น อย ควหาโอกาสพูดคุยเรื่องโรคเอดส์กันอย่าง าทางป้องกันโรคเอดส์ร่วมกัน โดย

การมีเพศสัมพันธ์ที่มีภาวะเสี่ยง หรือถ้าจำเป็น ามัยในกรณีที่ต้องร่วมเพศทุกครั้ง

ปล่อยให้ตั้งครรรค์ ถ้า เอดส์ดังนั้นควรขอรับ และตรวจโรคเอดส์ก่อน



เรื่องเพศในชีวิตคู่

อารมณ์ ความรู้สึก และความ เพศนั้น เป็นเรื่องลึกซึ้งที่มีความหมายยิ่งใ ปรคับปรคองชีวิตคู่ หากสามีภรรยาพร้อม และปฏิบัติต่อกันอย่างถูกต้องในเรื่องเพศสัม อารมณ์ร่วมที่สวนทางกันย่อมไม่เกิดขึ้นมาบ้

การโยนโยส่ายสั่มพันธ์ให้เป็นหนึ่งเดีย เผยความรู้สึกให้อีกฝ่ายรับรู้ เพื่อการพัฒนา เรื่องเพศสิ่งเหล่านี้ต้องอยู่บนพื้นฐานความว และระยะเวลาเพราะโดยธรรมชาติของผู้ชาย ทางเพศได้รวดเร็วสามารถปฏิบัติกิจได้ทันที แล้วยกแล้วกัน ซึ่งในขณะที่ผู้ชายมีรสนิยมแ กันข้าม ผู้หญิงกลับชอบเพศสัมพันธ์แบบนุ่ม ต้องการการแสดงออกถึงความรักจากสามี ส เพศจะเกิดขึ้นช้า แต่อยู่นาน รวยละเอียดเล็ก ถ้าหากทั้งคูมีความร่วมมือร่วมใจช่วยกัน บนเรือรักลำน้อยก็จะพาชีวิตคู่ล่องไปถึงฝั่งฝั สลาย

ท่านสามารถรับบริการปรึกษาและตรวจร่างกายได้ที่

หน่วยงาน	วัน/เวลา	สถานที่
ศูนย์อนามัยที่ 1 บางเขน ถ.พหลโยธิน (หลังที่ว่าการเขตบางเขน ตรงข้ามวัด พระศรีมหาธาตุ) กรุงเทพฯ โรงพยาบาลจุฬาลงกรณ์	วันศุกร์ เวลา 8.30-11.30 น. วันอังคาร, พฤหัสบดี เวลา 9.00-12.00 น.	งานวางแผนครอบครัว โทร. 521-3066 และ 521-3064 ต่อ 109
ถ. พระราม 4 กรุงเทพฯ โรงพยาบาลรามธิบดี	วันพฤหัสบดี เวลา 10.00-12.00 น.	หน่วยวางแผนครอบครัว แผนกตรวจโรคผู้ป่วยนอก โทร. 256-5287-88
ถ. พระราม 6 กรุงเทพฯ โรงพยาบาลราชวิถี ถ. ราชวิถี	วันพฤหัสบดี เวลา 8.00-11.00 น. วันอังคาร เวลา 8.30-12.00 น.	หน่วยวางแผนครอบครัว แผนกตรวจโรคผู้ป่วยนอก โทร. 246-1073-99
กรุงเทพฯ โรงพยาบาลศิริราช		คลินิกแนะแนวก่อนสมรส โทร. 644-7000-13 และ 246-0052, 57 ต่อ 2608
ถ. พวานนภ กรุงเทพฯ		สาขาวิจัยการวางแผนครอบครัว ภาควิชาสูติ-นรีเวชวิทยา คณะแพทยศาสตร์ ศิริราชพยาบาล (อยู่ด้านหลังตึกสหกรณ์อ้อมทวีพย์ มหาวิทยาลัยมหิดล) โทร. 411-3011, 411-3356, 419-7546

ต่างจังหวัด โรงพยาบาลศูนย์ โรงพยาบาลทั่วไป โรงพยาบาลชุมชน และศูนย์อนามัย

บันทึกการตรวจสุขภาพ

ชื่อ.....นามสกุล.....อายุ.....ปี.....
 วัน.....เดือน.....ปี.....

รายการ	ผลการตรวจ	หมายเหตุ
การตรวจร่างกายทั่วไป		
- ส่วนสูง (ซม.)	
- น้ำหนัก (กก.)	
- ความดันโลหิต (มม.ปรอท)	
- ระบบหัวใจ	
- ระบบหายใจ	
การตรวจทางห้องปฏิบัติการ		
1. การตรวจเลือด		
- หมู่เลือด	
- ความเข้มข้นของเม็ดเลือด @Hct (%)	
- ระดับน้ำตาลในเลือด (mg%) @FBS	
- ภูมิคุ้มกันโรคไวรัสตับอักเสบบี @Anti HBs	
- เลือดบวกซิฟิลิส (VDRL)	
- ภูมิต้านทานไวรัสโรคเอดส์ (Anti HIV)	

รายการ	ผลการตรวจ	หมายเหตุ
- ตรวจหา Haemoglobin Typing
2. การตรวจปัสสาวะ (UA)
3. เอกซเรย์ ปอด (CHEST X-RAY)
4. อื่นๆ
.....
.....
การได้รับวัคซีน	วัน เดือน ปี	
1. วัคซีนหัดเยอรมัน		
2. วัคซีน
3. อื่นๆ
.....
.....



จัดทำโดย กรมอนามัย กระทรวงสาธารณสุข พ.ศ. 2546