



แผนดำเนินธุรกิจอย่างต่อเนื่อง
สำหรับการบริหารความพร้อมต่อสภาวะวิกฤต
(Business Continuity Plan : BCP)

สำนักอนามัยการเจริญพันธุ์
กรมอนามัย

สารบัญ

	หน้า	
1	บทนำ	1
2	วัตถุประสงค์ (Objectives) ของการจัดทำแผนดำเนินธุรกิจอย่างต่อเนื่องฯ	1
3	สมมติฐานของแผนดำเนินธุรกิจอย่างต่อเนื่องฯ (BCP Assumptions)	2
4	ขอบเขตของแผนดำเนินธุรกิจอย่างต่อเนื่องฯ (Scope of BCP)	2
5	การวิเคราะห์ทรัพยากรที่สำคัญ	2
6	การวิเคราะห์เหตุการณ์สภาวะวิกฤตและผลกระทบจากเหตุการณ์	3
7	โครงสร้างและทีมงานแผนดำเนินธุรกิจอย่างต่อเนื่องฯ (Business Continuity Plan Team)	4
8	ผลกระทบต่อกระบวนการทำงานหรือการให้บริการ	6
9	กลยุทธ์ความต่อเนื่อง (Business Continuity Strategy)	
10	การวิเคราะห์เพื่อกำหนดความต้องการทรัพยากรที่สำคัญ	
11	ขั้นตอนการบริหารความต่อเนื่องและกอบกู้กระบวนการ	
12	กระบวนการแจ้งเหตุฉุกเฉิน (Call Tree)	

แผนดำเนินธุรกิจอย่างต่อเนื่องสำหรับการบริหารความพร้อมต่อสภาวะวิกฤต (Business Continuity Plan : BCP) สำนักอนามัยการเจริญพันธุ์

1. บทนำ

การจัดทำแผนดำเนินธุรกิจอย่างต่อเนื่อง หรือแผนประกอบกิจการ (Business Continuity Plan) ฉบับนี้ สำนักอนามัยการเจริญพันธุ์ ได้จัดทำขึ้นเพื่อเตรียมความพร้อมขององค์กร และสามารถนำไปใช้ตอบสนอง และรองรับการปฏิบัติงานในสภาวะวิกฤติหรือเหตุการณ์ฉุกเฉินต่าง ๆ ทั้งที่เกิดจากเหตุการณ์ อุทกภัย อัคคีภัย การแพร่ระบาดของโรคติดเชื้อไวรัสโคโรนา 2019 (COVID 19) หรือชุมนุมประท้วง/จลาจล เป็นต้น โดยไม่ให้อุปการะหรือเหตุการณ์ฉุกเฉินดังกล่าว ส่งผลให้หน่วยงานต้องหยุดการดำเนินงาน หรือไม่สามารถให้บริการได้อย่างต่อเนื่อง

การที่หน่วยงานไม่มีกระบวนการรองรับให้การดำเนินงานเป็นไปอย่างต่อเนื่อง อาจส่งผลกระทบต่อหน่วยงานในด้านต่าง ๆ เช่น เศรษฐกิจ การเงิน การให้บริการ สังคม ชุมชน สิ่งแวดล้อม ชีวิตและทรัพย์สินของประชาชน เป็นต้น ดังนั้น การจัดทำแผนดำเนินธุรกิจอย่างต่อเนื่อง จึงเป็นสิ่งสำคัญที่จะช่วยให้หน่วยงานสามารถรับมือกับเหตุการณ์ที่ไม่คาดคิด และทำให้กระบวนการที่สำคัญ (Critical Business Process) กลับมาดำเนินงานได้อย่างปกติ สำนักอนามัยการเจริญพันธุ์ จึงได้จัดทำแผน BCP ขึ้น เพื่อลดระดับความรุนแรงของผลกระทบที่เกิดขึ้นต่อหน่วยงานได้ รวมทั้งไม่ทำให้การปฏิบัติงานปกติต้องหยุดชะงักและสร้างความเชื่อมั่นว่าการปฏิบัติงานภารกิจหลักของสำนักอนามัยการเจริญพันธุ์ได้

2. วัตถุประสงค์ (Objectives) ของการจัดทำแผนดำเนินธุรกิจอย่างต่อเนื่อง

1. เพื่อใช้เป็นแนวทางในการบริหารความพร้อมอย่างต่อเนื่องในการดำเนินงานของหน่วยงาน
2. เพื่อให้หน่วยงานมีการเตรียมความพร้อมในการรับมือกับสภาวะวิกฤต และกำหนดขั้นตอนวิธีการในกรณีที่เป็นเหตุสุดวิสัย เพื่อลดผลกระทบจากการหยุดชะงักในการปฏิบัติงานหรือการให้บริการ
3. เพื่อให้หน่วยงานมีแนวทางปฏิบัติและกำหนดทรัพยากรที่จำเป็นเพื่อให้สามารถปฏิบัติงานต่อไป และบรรเทาความเสียหายในระดับที่ยอมรับได้
4. เพื่อให้ผู้บริหาร บุคลากร ผู้ปฏิบัติงาน และผู้มีส่วนได้ส่วนเสีย (Stakeholders) มีความเชื่อมั่นในศักยภาพของหน่วยงาน แม้หน่วยงานต้องเผชิญกับเหตุการณ์ร้ายแรงและส่งผลกระทบต่อจนทำให้การดำเนินงานต้องหยุดชะงัก

3. สมมติฐานของแผนดำเนินธุรกิจอย่างต่อเนื่อง (BCP Assumptions)

1. แผนดำเนินธุรกิจอย่างต่อเนื่องฯ ของหน่วยงาน ต้องครอบคลุมถึงสถานการณ์ หรือเหตุการณ์จะทำให้เกิดความเสียหายต่อสถานที่ ระบบงาน อุปกรณ์ เครื่องมือเครื่องใช้ในการทำงาน และเอกสารข้อมูลที่สำคัญที่เป็นไปได้ในแต่ละกรณี ทั้งนี้เหตุการณ์ฉุกเฉินที่เกิดขึ้น มิได้ส่งผลกระทบต่อสถานที่ปฏิบัติงานสำรอง ระบบงาน อุปกรณ์ เครื่องมือเครื่องใช้ในการทำงาน และเอกสารข้อมูลที่สำคัญที่ได้มีการจัดเตรียมไว้
2. ผู้บริหารให้การสนับสนุนการดำเนินงาน และได้รับการสนับสนุนวัสดุ อุปกรณ์ ที่ใช้ในการปฏิบัติงานหลักที่เกี่ยวข้อง
3. บุคลากรของหน่วยงานมีแนวทางป้องกันเพื่อลดความเสียหายของเหตุการณ์ที่อาจจะเกิดขึ้น

4. ขอบเขตของแผนดำเนินธุรกิจอย่างต่อเนื่องฯ (Scope of BCP)

แผนดำเนินธุรกิจอย่างต่อเนื่องฯ (BCP) ฉบับนี้ ใช้สำหรับเป็นแนวทางในการปฏิบัติ กรณีเกิดสภาวะวิกฤตหรือเหตุการณ์ฉุกเฉิน เหตุการณ์ที่มีผลกระทบต่อกิจกรรมหลักของ สำนักงานนายกรัฐมนตรี กรมอนามัย ประกอบด้วยเหตุการณ์ต่อไปนี้

1. เหตุการณ์โรคระบาดต่อเนื่อง
2. เหตุการณ์อุทกภัย
3. เหตุการณ์อัคคีภัย
4. เหตุการณ์ชุมนุมประท้วง/จลาจล
5. เหตุการณ์ผลกระทบด้านเทคโนโลยีดิจิทัล

5. การวิเคราะห์ทรัพยากรที่สำคัญ

สภาวะวิกฤตหรือเหตุการณ์ฉุกเฉินมีหลากหลายรูปแบบ ดังนั้น เพื่อให้หน่วยงานสามารถบริหารจัดการการดำเนินงานขององค์กรให้มีความต่อเนื่อง การจัดหาทรัพยากรที่สำคัญจึงเป็นสิ่งจำเป็น และต้องระบุไว้ในแผนดำเนินธุรกิจอย่างต่อเนื่องฯ ซึ่งการเตรียมการทรัพยากรที่สำคัญ จะพิจารณาจากผลกระทบใน 5 ด้าน ดังนี้

1. **ผลกระทบด้านอาคาร/สถานที่ปฏิบัติงานหลัก** หมายถึง เหตุการณ์ที่เกิดขึ้นทำให้สถานที่ปฏิบัติงานหลักได้รับความเสียหายหรือไม่สามารถใช้สถานที่ปฏิบัติงานหลักได้ และส่งผลให้บุคลากรไม่สามารถเข้าไปปฏิบัติงานได้ชั่วคราวหรือระยะยาว ซึ่งรวมทั้งการที่ผู้รับบริการไม่สามารถเข้าถึงสถานที่ให้บริการของหน่วยงานด้วย
2. **ผลกระทบด้านวัสดุอุปกรณ์ที่สำคัญ/การจัดหาจัดส่งวัสดุอุปกรณ์ที่สำคัญ** หมายถึง เหตุการณ์ที่เกิดขึ้นทำให้ไม่สามารถใช้งานวัสดุอุปกรณ์ที่สำคัญ หรือไม่สามารถจัดหา/จัดส่งวัสดุอุปกรณ์ที่สำคัญได้

3. ผลกระทบด้านเทคโนโลยีสารสนเทศและข้อมูลที่สำคัญ หมายถึง เหตุการณ์ที่เกิดขึ้นทำให้ระบบงานเทคโนโลยี หรือระบบสารสนเทศ หรือข้อมูลที่สำคัญไม่สามารถนำมาใช้ในการปฏิบัติงานได้ตามปกติ
4. ผลกระทบด้านบุคลากรหลัก หมายถึง เหตุการณ์ที่เกิดขึ้นทำให้บุคลากรหลักไม่สามารถมาปฏิบัติงานได้ตามปกติ
5. ผลกระทบด้านลูกค้า/ผู้ให้บริการ/ผู้มีส่วนได้ส่วนเสียที่สำคัญ หมายถึง เหตุการณ์ที่เกิดขึ้นทำให้ลูกค้า/ผู้ให้บริการ/ผู้มีส่วนได้ส่วนเสีย ไม่สามารถติดต่อหรือให้บริการหรือส่งมอบงานได้

6. การวิเคราะห์เหตุการณ์สถานะวิกฤตและผลกระทบจากเหตุการณ์

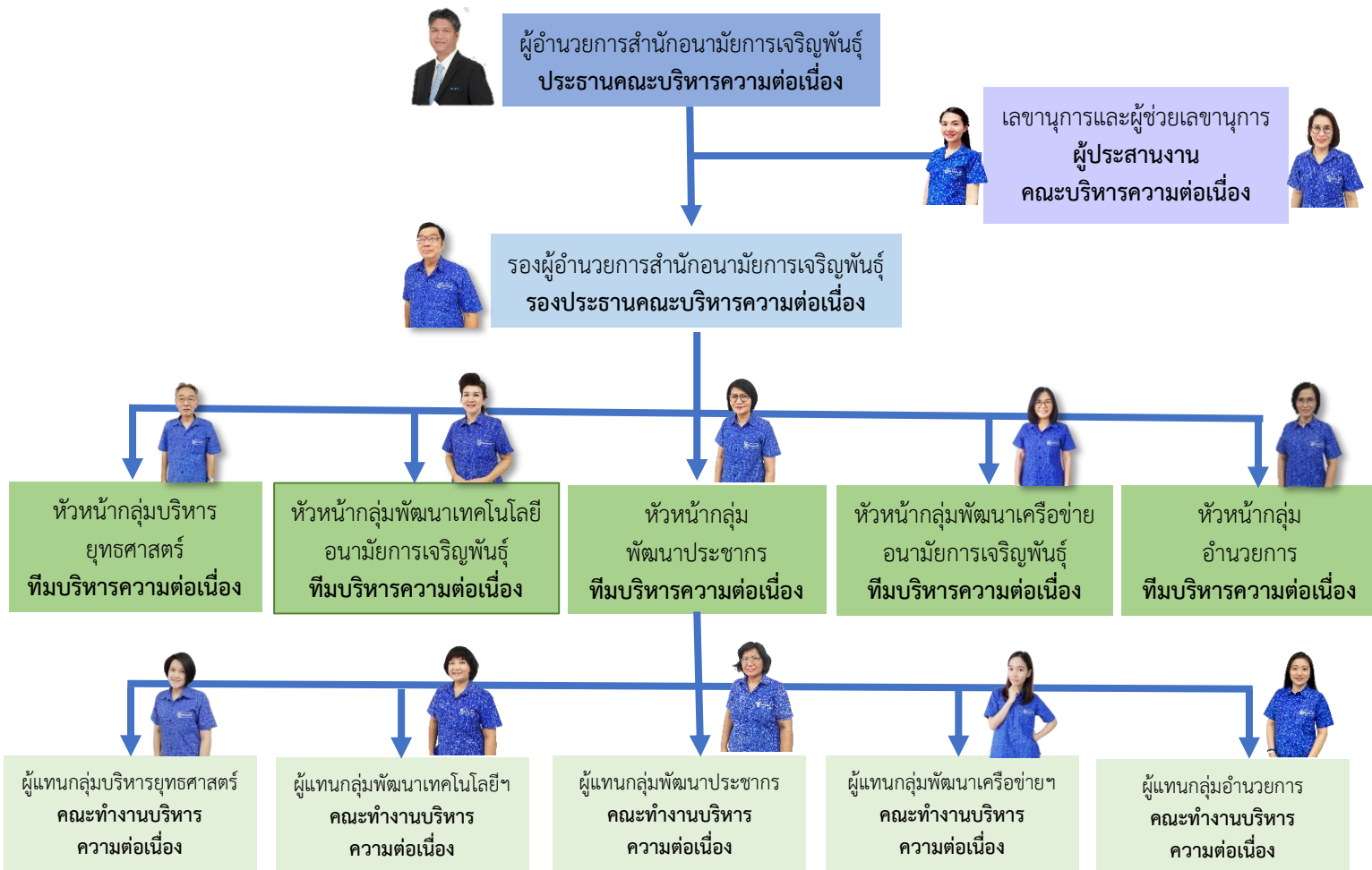
เหตุการณ์สถานะวิกฤต		ผลกระทบ				
		ด้านอาคาร/ สถานที่ ปฏิบัติงานหลัก	ด้านวัสดุอุปกรณ์ ที่สำคัญ และการ จัดหา/จัดส่ง	ด้านเทคโนโลยี สารสนเทศและ ข้อมูลที่สำคัญ	ด้าน บุคลากร หลัก	ลูกค้า/ ผู้ให้บริการ/ ผู้มีส่วนได้ส่วนเสีย
1	เหตุการณ์โรคระบาด ต่อเนื่อง	✓	✓	✓	✓	✓
2	เหตุการณ์อุทกภัย	✓	✓	✓	✓	✓
3	เหตุการณ์อัคคีภัย	✓	✓	✓	✓	✓
4	เหตุการณ์ชุมนุมประท้วง/ จลาจล	✓	✓	✓	✓	✓
5	เหตุการณ์ผลกระทบด้าน เทคโนโลยีดิจิทัล			✓	✓	✓

แผนดำเนินธุรกิจอย่างต่อเนื่อง (BCP) ฉบับนี้ ไม่รองรับการปฏิบัติงานในกรณีที่เหตุขัดข้องเกิดขึ้นจากการดำเนินงานปกติ และเหตุขัดข้องดังกล่าวไม่ส่งผลกระทบในระดับสูงต่อการดำเนินงานและการให้บริการของหน่วยงาน เนื่องจากหน่วยงานยังสามารถจัดการหรือปรับปรุงแก้ไขสถานการณ์ได้ภายในระยะเวลาที่เหมาะสม โดยผู้บริหารหน่วยงานหรือผู้บริหารของแต่ละกลุ่มงานและฝ่ายงานสามารถรับผิดชอบและดำเนินการได้ด้วยตนเอง

7. โครงสร้างและทีมงานบริหารความต่อเนื่องฯ (Business Continuity Plan Team)

สำนักกอนามัยการเจริญพันธุ์ ได้แต่งตั้งคณะทำงานบริหารความต่อเนื่องภารกิจขององค์กร เพื่อให้สามารถปฏิบัติงานในภารกิจหลักหรืองานบริการที่สำคัญได้อย่างต่อเนื่องและมีประสิทธิภาพแม้เกิดสภาวะวิกฤติ

โครงสร้างและทีมงานบริหารความต่อเนื่อง สำนักกอนามัยการเจริญพันธุ์



คณะกรรมการบริหารความต่อเนื่องภารกิจ ของสำนักอนามัยการเจริญพันธุ์ มีองค์ประกอบ ดังนี้

1. นายแพทย์บุญฤทธิ์ สุขรัตน์ ผู้อำนวยการศูนย์อนามัยที่ 2 พิษณุโลก ประธานคณะกรรมการ
ปฏิบัติหน้าที่ผู้อำนวยการสำนักอนามัยการเจริญพันธุ์
2. นายแพทย์ประวิช ชวชลาศัย รองผู้อำนวยการสำนักอนามัยการเจริญพันธุ์ รองประธาน
3. นายสมสุข โสภวานิตย์ หัวหน้ากลุ่มบริหารยุทธศาสตร์ คณะทำงาน
4. นางปติมา หิริสัจจะ หัวหน้ากลุ่มพัฒนาเทคโนโลยีอนามัยการเจริญพันธุ์ คณะทำงาน
5. นางสาวพัชรีวรรณ เจนสาริกรณ์ หัวหน้ากลุ่มพัฒนาประชากร คณะทำงาน
6. นางอรอุมา ทางดี หัวหน้ากลุ่มพัฒนาเครือข่ายอนามัยการเจริญพันธุ์ คณะทำงาน
7. นางณิขมน ผลวิจิตร หัวหน้ากลุ่มอำนวยการ คณะทำงาน
8. นางสาวบุษกร แสงแก้ว นักวิชาการสาธารณสุขชำนาญการพิเศษ คณะทำงาน
9. นางปภาวี ไชยรักษ์ นักวิชาการสาธารณสุขชำนาญการ คณะทำงาน
10. นางสาวนงาประไพ สารระ นักวิชาการสาธารณสุขชำนาญการ คณะทำงาน
11. นางสาวเน่งน้อย ฉันทพานิช เจ้าหน้าที่งานการเงินและบัญชีชำนาญงาน คณะทำงาน
12. นางสาวอารีรัตน์ จันทร์ลำภู นักวิชาการคอมพิวเตอร์ปฏิบัติการ คณะทำงาน
13. นางสาวณิชามัญช์ เอี่ยมแสงจันทร์ นักวิชาการสาธารณสุขปฏิบัติการ คณะทำงาน
และเลขานุการ
14. นางสาวเจนจิรา อุ้นแก้ว นักวิชาการสาธารณสุขปฏิบัติการ คณะทำงาน
และผู้ช่วยเลขานุการ

เพื่อให้แผน BCP ของสำนักอนามัยการเจริญพันธุ์ สามารถนำไปปฏิบัติได้อย่างมีประสิทธิภาพ และมีประสิทธิผล จึงได้กำหนดตัวบุคลากรหลักและบุคลากรสำรอง หน้าที่และอำนาจของคณะกรรมการบริหารความต่อเนื่องและทีมงาน ดังนี้

1. ประธานคณะกรรมการบริหารความต่อเนื่อง รับผิดชอบงานอำนวยการ/สั่งการ
2. ผู้ประสานงานคณะกรรมการบริหารความต่อเนื่อง รับผิดชอบในการติดต่อและประสานงานภายในสำนักอนามัยการเจริญพันธุ์ ตามกระบวนการแจ้งเหตุฉุกเฉิน (Call Tree)
3. ทีมบริหารความต่อเนื่องและทีมงานมีหน้าที่ในการร่วมมือ ดูแล ติดตาม ปฏิบัติงาน และกู้คืนเหตุการณ์ฉุกเฉินในส่วนงานของตนเองให้กลับสู่ภาวะปกติโดยเร็วตามแผน BCP
4. วิเคราะห์ ทบทวนสถานะวิกฤต/เหตุการณ์ฉุกเฉินที่ส่งผลกระทบต่อการทำงานของหน่วยงาน
5. กำหนดมาตรการ กรอบแนวทางการบริหารจัดการในสถานการณ์วิกฤต/ภาวะฉุกเฉิน
6. จัดทำแนวปฏิบัติในการเตรียมความพร้อมการบริหารงานภายในหน่วยงานเพื่อรองรับเหตุการณ์ที่ไม่คาดคิดให้มีความครอบคลุมในสถานการณ์ต่าง ๆ
7. สื่อสาร และทดสอบแผนดำเนินธุรกิจอย่างต่อเนื่องของหน่วยงาน
8. กำกับ ติดตามการดำเนินให้เป็นไปตามแผน
9. ดำเนินงานอื่น ๆ ตามที่คณะกรรมการมอบหมาย

ตารางรายชื่อบุคลากรและบทบาทของทีมงานแผนดำเนินการฉุกเฉินอย่างต่อเนืองๆ (BCP Team)

บุคลากรหลัก		บทบาท	บุคลากรสำรอง	
ชื่อ - สกุล	เบอร์โทรศัพท์		ชื่อ - สกุล	เบอร์โทรศัพท์
นายแพทย์บุญฤทธิ์ สุจริตน์	08-1xxx-xxxx	ประธาน	นายแพทย์ประวิช ชวชลาศัย	08-1xxx-xxxx
นายสมสุข โสภานิตย์	06-2xxx-xxxx	ทีมบริหาร		
นางปติมา หิริสัจจะ	08-1xxx-xxxx	ทีมบริหาร		
นางสาวพัชรีวรรณ เจนสาริกรณ์	08-9xxx-xxxx	ทีมบริหาร		
นางอรอุมา ทางดี	06-3xxx-xxxx	ทีมบริหาร		
นางณิชมน ผลวิจิตร	08-9xxx-xxxx	ทีมบริหาร		
นางสาวบุษกร แสงแก้ว	09-0xxx-xxxx	คณะทำงาน		
นางปภาวี ไชยรักษ์	09-3xxx-xxxx	คณะทำงาน		
นางสาวนภาพรประไพ สาระ	08-7xxx-xxxx	คณะทำงาน		
นางสาวเน่งน้อย ฉันทพานิช	08-6xxx-xxxx	คณะทำงาน		
นางสาวอารีรัตน์ จันทร์ลำภู	08-5xxx-xxxx	คณะทำงาน		
นางสาวณิชามัญช์ เอี่ยมแสงจันทร์	09-8xxx-xxxx	เลขานุการ	นางสาวเจนจิรา อุ่นแก้ว	08-0xxx-xxxx